

Cadernos de Questões Comentadas do Teste de Progresso

Farmácia



FUNDAÇÃO EDUCACIONAL SERRA DOS ÓRGÃOS – FESO

Antônio Luiz da Silva Laginestra
Presidente

Jorge Farah
Vice-Presidente

Luiz Fernando da Silva
Secretário

José Luiz da Rosa Ponte
Kival Simão Arbex
Paulo Cezar Wiertz Cordeiro
Wilson José Fernando Vianna Pedrosa
Vogais

Luis Eduardo Possidente Tostes
Direção Geral

Michele Mendes Hiath Silva
Direção de Planejamento

Solange Soares Diaz Horta
Direção Administrativa

Fillipe Ponciano Ferreira
Direção Jurídica

CENTRO UNIVERSITÁRIO SERRA DOS ÓRGÃOS – UNIFESO

Verônica Santos Albuquerque
Reitora

Roberta Montello Amaral
Direção de Pós-Graduação, Pesquisa e Extensão

Mariana Beatriz Arcuri
Direção Acadêmica de Ciências da Saúde

Vivian Telles Paim
Direção Acadêmica de Ciências e Humanas e Tecnológicas

Marcelo Siqueira Maia Vinagre Mocarzel
Direção de Educação a Distância

HOSPITAL DAS CLÍNICAS COSTANTINO OTTAVIANO – HCTCO

Rosane Rodrigues Costa
Direção Geral

CENTRO EDUCACIONAL SERRA DOS ÓRGÃOS – CESO

Roberta Franco de Moura Monteiro
Direção

CENTRO CULTURAL FESO PROARTE – CCFP

Edenise da Silva Antas
Direção

Copyright© 2024
Direitos adquiridos para esta edição pela Editora UNIFESO

EDITORA UNIFESO

Comitê Executivo

Roberta Montello Amaral (Presidente)
Anderson Marques Duarte (Coordenador Editorial)

Conselho Editorial e Deliberativo

Roberta Montello Amaral
Mariana Beatriz Arcuri
Verônica dos Santos Albuquerque
Vivian Telles Paim

Assistente Editorial

Matheus Moreira Nogueira

Revisor

Anderson Marques Duarte

Formatação

Matheus Moreira Nogueira

Capa

Gerência de Comunicação

C389 Centro Universitário Serra dos Órgãos.

Cadernos de questões comentadas do Teste de Progresso : Farmácia / Centro
Universitário Serra dos Órgãos. -- Teresópolis: UNIFESO, 2024.
61 p. : il. color.

1. Teste de Progresso. 2. Avaliação do Desempenho Discente. 3. Farmácia.
I. Título.

CDD 378.8153

EDITORA UNIFESO

Avenida Alberto Torres, n° 111
Alto - Teresópolis - RJ - CEP: 25.964-004

Telefone: (21) 2641-7184

E-mail: editora@unifeso.edu.br

Endereço Eletrônico: <http://www.unifeso.edu.br/editora/index.php>

SUMÁRIO

| | |
|-------------------|----|
| APRESENTAÇÃO..... | 5 |
| 1ª QUESTÃO | 6 |
| 2ª QUESTÃO | 8 |
| 3ª QUESTÃO | 9 |
| 4ª QUESTÃO | 10 |
| 5ª QUESTÃO | 11 |
| 6ª QUESTÃO | 12 |
| 7ª QUESTÃO | 13 |
| 8ª QUESTÃO | 14 |
| 9ª QUESTÃO | 15 |
| 10ª QUESTÃO | 16 |
| 11ª QUESTÃO | 17 |
| 12ª QUESTÃO | 18 |
| 13ª QUESTÃO | 19 |
| 14ª QUESTÃO | 21 |
| 15ª QUESTÃO | 23 |
| 16ª QUESTÃO | 25 |
| 17ª QUESTÃO | 26 |
| 18ª QUESTÃO | 27 |
| 19ª QUESTÃO | 28 |
| 20ª QUESTÃO | 29 |
| 21ª QUESTÃO | 30 |
| 22ª QUESTÃO | 31 |
| 23ª QUESTÃO | 32 |
| 24ª QUESTÃO | 33 |
| 25ª QUESTÃO | 34 |
| 26ª QUESTÃO | 35 |
| 27ª QUESTÃO | 36 |
| 28ª QUESTÃO | 37 |
| 29ª QUESTÃO | 38 |
| 30ª QUESTÃO | 39 |
| 31ª QUESTÃO | 40 |
| 32ª QUESTÃO | 41 |
| 33ª QUESTÃO | 42 |
| 34ª QUESTÃO | 43 |
| 35ª QUESTÃO | 44 |
| 36ª QUESTÃO | 45 |
| 37ª QUESTÃO | 46 |
| 38ª QUESTÃO | 47 |
| 39ª QUESTÃO | 48 |
| 40ª QUESTÃO | 49 |
| 41ª QUESTÃO | 50 |
| 42ª QUESTÃO | 51 |
| 43ª QUESTÃO | 52 |
| 44ª QUESTÃO | 53 |
| 45ª QUESTÃO | 55 |
| 46ª QUESTÃO | 57 |
| 47ª QUESTÃO | 58 |
| 48ª QUESTÃO | 59 |
| 49ª QUESTÃO | 60 |
| 50ª QUESTÃO | 61 |

APRESENTAÇÃO

O Teste de Progresso consiste em um instrumento avaliativo que foi desenvolvido na década de setenta nas Escolas de Medicina da Universidade Kansas, nos EUA, e de Limburg, na Holanda. No Brasil sua primeira aplicação se deu em sessenta cursos de Medicina no ano de 1999. No UNIFESO, esse teste é aplicado desde o ano de 2007 para os cursos de Graduação em Medicina, Enfermagem e Odontologia e a partir do ano de 2008 para os demais. No curso de Graduação em Ciências da Computação, o teste é aplicado a todos os discentes, mantendo-se a complexidade das questões para todos os períodos. São cinquenta questões de múltipla escolha, sendo dez de conhecimento geral e quarenta de conhecimento específico formuladas e/ou escolhidas pelo nosso corpo docente, que contém como base os conteúdos programáticos dos cinco anos do curso e fundamentadas pelas Diretrizes Curriculares Nacionais (DCNs).

O Teste de Progresso permite que seja avaliada a evolução do estudante, bem como das turmas, ao longo do curso. Serve também como alicerce para constantes reavaliações curriculares e dos processos avaliativos aplicados, favorecendo a elaboração de novas estratégias, quando necessário. Sendo assim, podemos considerá-lo um instrumento fundamental para a garantia de uma auto-avaliação pelos discentes e pelo curso como um todo.

AUTORES

Ana Cristina Vieira Paes Leme Dutra

Fabiano Lacerda Carvalho

Isabel Vieira da Silva

Gabriela Rodrigues de Souza

Ethel Celene Narvaez Valdez

Sérgio de Carvalho Parrini


Márcia Emília Moreira de Luca

Kelli Cristine Moreira da Silva Parrini

Fábio Rezende Alves

Guilherme Neves Ferreira

Fábio Rezende Alves

| | | | |
|---|---|------------------|-------------------|
|  | PRESENCIAL | | NOTA FINAL |
| | CURSO DE GRADUAÇÃO EM FARMÁCIA | | |
| | Aluno: | | |
| | Componente Curricular: CONHECIMENTOS GERAIS e CONHECIMENTOS ESPECÍFICOS | | |
| | Professor (es): | | |
| Período: 202401 | Turma: | Data: 28/05/2024 | |

TESTE DE PROGRESSO 2024 - FARMÁCIA**RELATÓRIO DE DEVOLUTIVA DE PROVA 06801 - CADERNO 001****1ª QUESTÃO****Enunciado:****Bendita seja a minha avó***Júlio César Machado Zeferino*

Benditos sejam os meus ancestrais
que brutalmente foram retirados de suas terras
e escravizados neste país.

Benditos sejam, eu repito,
aqueles cujo sangue foi derramado
pelo chicote do homem branco,
e com seus saberes
construíram as Minas Gerais.

Bendita seja a minha bisavó,
que serva de uma fazenda,
sem oportunidades,
teve pouco para criar seus filhos.

Benditos sejam os meus ancestrais,
que em pias foram batizados em nome de um deus
e de um povo oco,
mas com mãos cheias de genocídio.

Benditas sejam as mulheres pretas,
que saem de casa às 5h da manhã,
límpam e lavam a casa da madame
e sozinhas, criam seus filhos.

Bendita seja a minha mãe
e todas as mulheres do mundo
e todas as deusas do mundo
e não o cristo europeu, personificado no corpo branco.
Louvada seja toda a luta de cada mulher,
cujo choro ninguém vê,
cujo cansaço ninguém vê,
e isso não incomoda. Se liga, deveria!

Bendita seja a minha vó, e não os deuses
que em seus paraísos repousam sobre o ócio eterno,
e não precisam suar para pagar o aluguel no início de cada
mês.

O poema “Bendita seja a minha avó”, de Júlio César Machado Zeferino, ressalta as dificuldades vivenciadas pela população negra no Brasil – em especial as mulheres - desde a época da escravidão até os dias atuais. Assinale a alternativa em que o poema aborda a questão da destruição da memória cultural e religiosa dos escravizados:

Alternativas:

(alternativa A)

“Bendita seja a minha bisavó,
que serva de uma fazenda,
sem oportunidades,
teve pouco para criar seus filhos”.

(alternativa B)

“Benditas sejam as mulheres pretas,
que saem de casa às 5h da manhã,
limpam e lavam a casa da madame
e sozinhas, criam seus filhos”.

(alternativa C)

“Bendita seja a minha vó,
e não os deuses
que em seus paraísos repousam sobre o ócio eterno,
e não precisam suar para pagar o aluguel no início de cada
mês”.

(alternativa D) (CORRETA)

“Benditos sejam os meus ancestrais,
que em pias foram batizados em nome de um deus
e de um povo oco,
mas com mãos cheias de genocídio”.

(alternativa E)

“Benditos sejam, eu repito,
aqueles cujo sangue foi derramado
pelo chicote do homem branco,
e com seus saberes
construíram as Minas Gerais”.

Grau de dificuldade:

Nível 2

Resposta comentada:

Os povos escravizados passaram por diversos processos de destruição da sua cultura e religiosidade, sendo que um dos grandes exemplos dessa violência moral foi o batismo forçado que a Igreja impunha aos homens e mulheres que chegavam ao Brasil, forçando-os a abandonar sua origem e esquecer os laços que os mantinham vinculados à sua terra natal. Além disso, era extremamente sintomático que o batismo fosse feito em nome de um deus e um povo responsável pelo próprio processo de escravização, em um dos maiores genocídios da história.

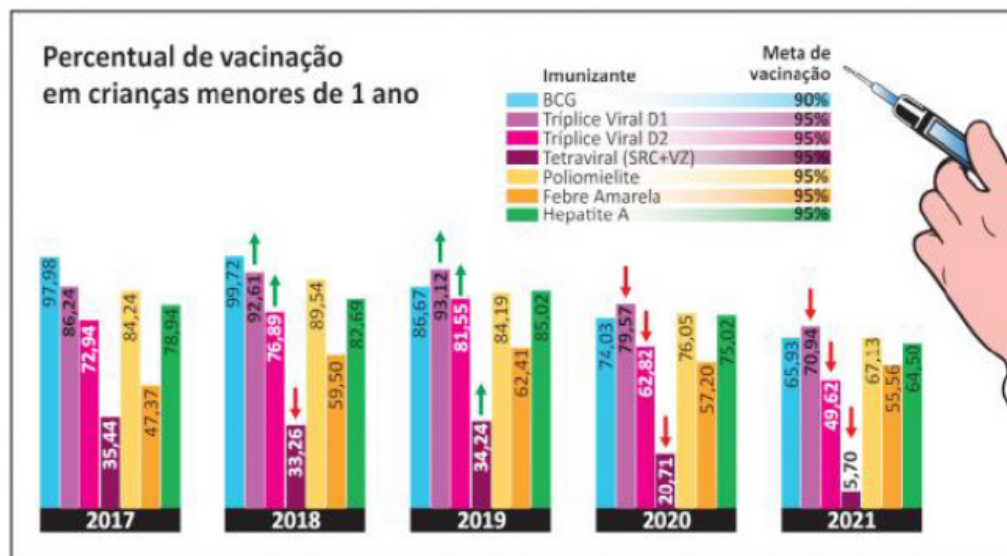
Feedback:

--

2ª QUESTÃO

Enunciado:

Estudos realizados em 2021 pelo Fundo das Nações Unidas para a Infância (Unicef), em parceria com a Organização Mundial da Saúde (OMS), mostraram que, no Brasil, houve uma queda brusca da taxa de vacinação infantil nos últimos anos: entre 2017 e 2021, a taxa caiu de 93,1% para 71,49%, considerando-se crianças com menos de um ano de idade. Essa redução da cobertura vacinal deixa a população infantil muito vulnerável e exposta a doenças que já estavam praticamente erradicadas, tal como o sarampo, que em 2018 voltou a ser uma preocupação para os brasileiros. Além do sarampo, corre-se o risco de outras doenças voltarem a acometer as crianças, como a poliomielite, a meningite, a rubéola e a difteria. O gráfico a seguir mostra as taxas de vacinação infantil, em crianças menores de um ano de idade, no período de 2017 a 2021.



Disponível em: <https://portal.fiocruz.br/noticia/vacinacao-infantil-sofre-queda-brusca-no-brasil>.
 Acesso em: 23 de jun. 2023 (adaptado).

Considerando as informações apresentadas no texto e no gráfico, assinale a opção correta.

Alternativas:

(alternativa A)

O aumento da taxa de vacinação infantil contra a febre amarela em 2021, em comparação com o índice registrado em 2017, revela que as campanhas de conscientização da população foram bem-sucedidas quanto ao alcance da meta de vacinação contra essa enfermidade.

(alternativa B)

A pandemia de Covid-19, ao ampliar a conscientização da população sobre a necessidade de manter alto índice vacinal para evitar o reaparecimento de doenças infectocontagiosas, contribuiu para o aumento da cobertura vacinal contra outras doenças, conforme indicado no gráfico.

(alternativa C)

A cobertura vacinal de crianças menores de um ano de idade foi muito variável, com alto índice vacinal da BCG e média cobertura da vacina tetra viral, no período de 2017 a 2021.

(alternativa D)

O percentual de vacinação com o imunizante da poliomielite se manteve constante na maior parte do período de 2017 a 2021.

(alternativa E) (CORRETA)

A baixa cobertura vacinal de crianças menores de um ano de idade é um dos indicadores de baixo desempenho das políticas públicas de atenção primária em saúde.

| | |
|--|---------|
| Grau de dificuldade: | Nível 2 |
| Resposta comentada: ENADE 2023 | |
| Feedback: ENADE 2023 | |

3ª QUESTÃO

Enunciado:

Recentemente, a população carcerária feminina do Brasil tornou-se a terceira maior do mundo. A situação do encarceramento feminino por tráfico de drogas e outras situações que circundam o assunto foi tema de discussão da Secretaria de Políticas sobre Drogas do Ministério da Justiça e Segurança Pública (Senad/MJSP), em seminário realizado em abril de 2023. O evento contou com a participação de 23 países. Segundo os dados apresentados pela Senad, a incidência penal sobre drogas no Brasil é uma das principais causas de prisão de mulheres, chegando a 54% dos casos de encarceramento, contra 28% dos homens, índice que impacta em aspectos como maternidade e primeira infância.

Disponível em: <https://www.gov.br/mj/pt-br/assuntos/noticias/senad-discute-situacao-de-mulheres-encarceradasnocontexto-de-drogas-no-brasil>. Acesso em: 15 jun. 2023 (adaptado).

Acerca do tema apresentado, avalie as asserções a seguir e a relação proposta entre elas.

I. A maioria das mulheres envolvidas em atividades do tráfico encontra-se em posições hierarquicamente inferiores, sendo classificadas como “mulas e aviões”, o que revela a reprodução, no mercado ilegal, da divisão sexual do trabalho observada no mercado formal.

PORQUE

II. O sistema penal agrava a situação de vulnerabilidade das mulheres encarceradas, seja pela invisibilização com que as trata, seja por meio da violência institucional que reproduz a violência estrutural das relações sociais patriarcais.

A respeito dessas asserções, assinale a opção correta.

Alternativas:**(alternativa A)**

As asserções I e II são proposições falsas.

(alternativa B)

A asserção I é uma proposição falsa, e a II é uma proposição verdadeira.

(alternativa C) (CORRETA)

As asserções I e II são proposições verdadeiras, mas a II não é uma justificativa correta da I.

(alternativa D)

As asserções I e II são proposições verdadeiras, e a II é uma justificativa correta da I.

(alternativa E)

A asserção I é uma proposição verdadeira, e a II é uma proposição falsa.

| | |
|--|---------|
| Grau de dificuldade: | Nível 2 |
| Resposta comentada: ENADE 2023 | |
| Feedback: ENADE 2023 | |

4ª QUESTÃO

Enunciado:

A participação feminina na política é fundamental para garantir uma sociedade mais justa e igualitária. Todavia, a presença de mulheres em cargos políticos ainda é muito baixa no Brasil. O Instituto Brasileiro de Geografia e Estatística (IBGE) estima que atualmente a população brasileira seja de 213,3 milhões de pessoas, com maior percentual de mulheres (51,1%) do que de homens(48,9%). Embora as mulheres sejam a maioria populacional e de pessoas votantes (52,65%), a sub-representação política ainda se mostra como uma realidade no país, uma vez que somente 15% das pessoas eleitas são mulheres, segundo dados do TSE (2022).

Pesquisadoras e pesquisadores indicam ações necessárias à redução da sub-representação feminina na política. A respeito do tema, leia as alternativas abaixo:

- I. Educação: é importante fomentar a educação política para as mulheres desde cedo, incentivando lideranças femininas para que estas se sintam confiantes em atuar no campo político estruturado, compreendendo o seu importante papel ativo.
- II. Cotas: a adoção de cotas para mulheres em cargos eletivos ajuda a aumentar a representação feminina. Essa medida pode ser temporária, até que a presença de mulheres na política seja mais equilibrada.
- III. Apoio financeiro: disponibilizar fundos para mulheres que desejam concorrer a cargos políticos incentiva a participação feminina na política, sejam a partir de bolsas de estudo para educação política, financiamento de campanhas políticas, entre outros.
- IV. Visibilidade: o destaque à atuação política de mulheres na mídia é importante na promoção da participação feminina, dando mais voz às mulheres e encorajando futuras gerações.
- V. Reforço aos papéis de gênero: o apoio a candidatas mulheres é imprescindível, uma vez que elas trazem mais sensibilidade às questões sociais e são naturalmente mais aptas a cuidar do outro.

São medidas que configuram incentivos à participação feminina na política:

Alternativas:

(alternativa A)

as contidas nos itens I, III e IV.

(alternativa B)

as contidas nos itens I, II e III.

(alternativa C)

as contidas nos itens III, IV e V.

(alternativa D)

as contidas nos itens I, II, III, IV e V.

(alternativa E) (CORRETA)

as contidas nos itens I, II, III e IV.

Grau de dificuldade:

Nível 2

Resposta comentada:

A medidas contidas em I, II, III e IV podem contribuir significativamente para redução da subrepresentação feminina na política, uma vez que garantem apoio material (como as cotas e incentivo financeiro) ou buscam desconstruir a ideia de que “política não é lugar de mulher”. Educação política de base, apoio financeiro, cotas, incentivo de lideranças, oportunidade de voz e visibilidade às mulheres, bem como a desconstrução de estereótipos culturais (como os dispositivos de cuidado, fragilidade, passividade e os papéis de gênero) são medidas essenciais para aumentar a participação feminina na política.

Feedback:

--

5ª QUESTÃO

Enunciado:



O cartunista, dramaturgo e cartunista Toni D'Agostinho é conhecido por criar charges com conteúdo de denúncia social. A partir dessa imagem, podemos afirmar que:

Alternativas:

(alternativa A)

ela se refere a um período escravocrata, posto que as pessoas negras estão na base e as pessoas brancas no topo, realidade vista em momento anterior a 1888.

(alternativa B)

ela se refere a um período anterior a constituição de 1988, já que nela percebemos desigualdade entre os sujeitos e isso está em desacordo com a Carta Magna.

(alternativa C) (CORRETA)

ela se refere a uma realidade social atual, onde a população negra é base da sociedade, numericamente superior, e os brancos estão mais próximos do poder.

(alternativa D)

ela se refere a uma propaganda do movimento negro radical, posto que passa a ideia equivocada de que existe uma diferença entre brancos e negros no acesso ao poder.

(alternativa E)

ela se refere à ideia de democracia racial, onde vemos pessoas de todas as raças juntas, em prol da constituição da nação brasileira.

Grau de dificuldade:

Nível 2

Resposta comentada:

A alternativa A é incorreta pois passa a ideia de que após a abolição da escravidão esse cenário de desigualdade racial deixou de existir. Isso não corresponde à realidade

O distrator que cita a Carta Magna também é incorreto, pois passa a ideia de que após a criação da Carta Magna não existe mais desigualdade racial e isso é equivocado.

O distrator que se refere à democracia racial é inadequado, visto que essa ideia parte do pressuposto que não existe diferença entre as raças no Brasil e a imagem mostra justamente o contrário, uma hierarquia entre as raças

A alternativa que fala sobre a realidade social atual é a correta, pois ela aponta para o fato das pessoas negras terem menos acesso à saúde, educação, segurança, saneamento e espaços na política, como aponta a charge.

Feedback:

--

6ª QUESTÃO**Enunciado:**

O crescimento das cidades promove o aumento da demanda por serviços de água tratada, esgotamento sanitário, manejo das águas pluviais, limpeza urbana e coleta de resíduos sólidos. No Brasil, o processo de urbanização ocorreu de forma rápida e desigual, o que resultou no agravamento de injustiças sociais e econômicas. Os serviços de saneamento básico considerados direitos humanos fundamentais não são acessíveis a uma parcela significativa da população, principalmente àquela em que se concentram os segmentos populacionais em situação de vulnerabilidade.

O atendimento integral e universalizado junto às populações periféricas e em situação de vulnerabilidade constitui um grande desafio, por demandar políticas públicas e investimentos subsidiados e permanentes.

Disponível em: <https://www.periodicos.unimontes.br/index.php/verdegrande/article/view/6018>. Acesso em: 22 jun. 2023 (adaptado).

Acerca do saneamento básico no Brasil, avalie as afirmações a seguir.

- I. A grave desigualdade social, evidenciada pela segregação nos espaços urbanos, é uma das barreiras para a universalização do acesso aos serviços de saneamento básico.
- II. O serviço de abastecimento de água no Brasil situa-se no mesmo patamar de fornecimento e de infraestrutura que o sistema de coleta e tratamento do esgoto.
- III. A universalização do acesso aos serviços de saneamento básico requer investimentos em políticas públicas e em tecnologias sociais que priorizem a democratização e o atendimento às populações em situação de vulnerabilidade.
- IV. O aumento da incidência de doenças transmitidas pela água resulta não somente da inadequação dos serviços de saneamento, mas também da precariedade das condições de moradia da população em situação de vulnerabilidade.

É correto apenas o que se afirma em

Alternativas:

(alternativa A) (CORRETA)

I, III e IV

(alternativa B)

I e IV

(alternativa C)

II e III

(alternativa D)

II, III e IV

(alternativa E)

I e II

Grau de dificuldade:

Nível 2

Resposta comentada:

ENADE 2023

Feedback:

ENADE 2023

7ª QUESTÃO

Enunciado:



Grafite: Eduardo Kobra. Foto: Charles Humpreys. São Paulo. Disponível em: <https://www.bbc.com>. Acesso em: 22 ago. 2022.

Inicialmente, a natureza transgressora do grafite foi encarada pelo Estado como vandalismo no espaço público e como um perigo para a conservação da propriedade privada, devendo-se, portanto, combatê-lo. Com o tempo, contudo, essa concepção marginal transformou-se, incidindo em uma valorização aceitável pelo Estado e positiva para a sociedade. Essa transição do grafite, de arte marginal para manifestação artística reconhecida e aceita, tem revelado aspectos importantes não somente para os profissionais do grafite, mas para a sociedade como um todo, pois incorpora a possibilidade de ele ser um produto artístico de valor cultural, econômico e ideológico.

PIRES, E. M.; SANTOS, F. A. A cidade de São Paulo e suas dinâmicas: graffiti, Lei Cidade Limpa e publicidade urbana. Anais do Museu Paulista: História e Cultura Material. v. 26, São Paulo, 2018 (adaptado).

Considerando-se o texto e a imagem apresentados, é correto afirmar que o grafite consiste em uma

Alternativas:

(alternativa A) (CORRETA)

expressão cultural que problematiza os valores e as relações da sociedade com os espaços onde é produzida.

(alternativa B)

expressão popular associada à contestação e, por isso, não é reconhecido como arte.

(alternativa C)

intervenção urbana que traz prejuízos para a sociedade porque gera conflitos latentes entre diferentes classes sociais.

(alternativa D)

expressão convencional de hierarquias consolidadas ao longo do tempo e ainda presentes na sociedade.

(alternativa E)

intervenção estética realizada com o propósito de embelezamento padronizado dos espaços urbanos pelo uso de cores intensas e contrastantes.

Grau de dificuldade:

Nível 2

Resposta comentada:

ENADE 2022

Feedback:

ENADE 2022

8ª QUESTÃO**Enunciado:**

Pesquisa realizada pelo Observatório Brasileiro de Políticas Públicas da Universidade Federal de Minas Gerais (UFMG) aponta que a população em situação de rua aumentou no Brasil em 2022. De janeiro a maio deste ano, mais de 26 mil novas pessoas nessa situação foram registradas no Cadastro Único (CadÚnico) do Governo Federal. No país, mais de 180 mil pessoas estão registradas no CadÚnico.

Disponível em: <https://g1.globo.com>. Acesso em: 6 jul. 2022 (adaptado).

Considerando as informações apresentadas, avalie as asserções a seguir e a relação proposta entre elas.

I. A existência de pessoas em situação de rua no Brasil deriva, sobretudo, das desigualdades sociais oriundas da pandemia de Covid-19.

PORQUE

II. Um dos efeitos da pandemia de Covid-19 foi a ampliação do número de pessoas em situação de rua no Brasil, o que evidencia a segregação socioespacial das cidades brasileiras.

A respeito dessas asserções, assinale a opção correta.

Alternativas:**(alternativa A)**

As asserções I e II são proposições falsas.

(alternativa B)

A asserção I é uma proposição verdadeira, e a II é uma proposição falsa.

(alternativa C)

As asserções I e II são proposições verdadeiras, e a II é uma justificativa correta da I.

(alternativa D) (CORRETA)

A asserção I é uma proposição falsa, e a II é uma proposição verdadeira.

(alternativa E)

As asserções I e II são proposições verdadeiras, mas a II não é uma justificativa correta da I.

Grau de dificuldade:

Nível 2

Resposta comentada:

ENADE 2022

Feedback:

ENADE 2022

9ª QUESTÃO

Enunciado:

Enquanto sociedade todos são responsáveis por proporcionar a inclusão a um vasto universo de pessoas, a saber: indivíduos com várias deficiências, idosos, pessoas com doenças, mobilidade reduzida, passando por procedimentos ou tratamentos médicos e ainda situações diferentes, que as limitam de estarem ativas socialmente, seja em suas vidas pessoais, universitária/escolar, ou em suas funções laborais, além dos grupos minoritários e minorizados, como por exemplo, a população LGBTQIAPN+, os refugiados e as mulheres.



Para que a inclusão ocorra de forma efetiva, é necessário que a promoção de acessibilidade seja plena. Dentre as múltiplas formas de acessibilidade, é a mais simples de ser colocada em prática, porque depende apenas de nós, quando nos colocamos no lugar do outro e, a partir disso, pensamos e realizamos ações que promovam um mundo mais justo e inclusivo, onde abolimos comportamentos preconceituosos ou discriminatórios, para todas as pessoas. Sobre qual das dimensões de acessibilidade estamos tratando?

Alternativas:

(alternativa A)

Acessibilidade Instrumental

(alternativa B)

Acessibilidade Arquitetônica

(alternativa C)

Acessibilidade Digital

(alternativa D)

Acessibilidade Natural

(alternativa E) (CORRETA)

Acessibilidade Atitudinal

Grau de dificuldade:

Nível 2

Resposta comentada:

A barreira atitudinal é a primeira barreira a ser quebrada para que todas as outras também deixem de existir, diz respeito às ações que tomamos como indivíduos para diminuir as barreiras entre as pessoas. É se colocar minimamente no lugar do outro, pensar e realizar ações que promovam um mundo mais justo e inclusivo para todos(as). Essa é a dimensão mais simples de ser colocada em prática, porque depende apenas de nós. A acessibilidade natural tem como missão quebrar barreiras que a própria natureza produz. Vegetação irregular, árvores que viram obstáculos no caminho ou fecham trilhas, terra, areia, água... A acessibilidade digital está relacionada, por exemplo, textos alternativos em imagens, aplicação de alto contraste nas páginas web e muitas outras opções de tecnologias assistivas, fazem parte da acessibilidade digital. A acessibilidade instrumental é superar barreiras no uso de utensílios e ferramentas. A acessibilidade arquitetônica está relacionada aos recursos que permitam a locomoção de pessoas com deficiência física ou mobilidade reduzida, em qualquer espaço com autonomia.

Feedback:

--

10ª QUESTÃO

Enunciado:

Os seguintes ícones foram utilizados em um estudo realizado por um grupo de trabalho de monitoramento da relação das mulheres com a mobilidade urbana na cidade de São Paulo. Na pesquisa, perguntou-se às mulheres como elas se sentiam nas situações representadas por tais imagens. As respostas relativas a cada tipo de mobilidade urbana são apresentadas a seguir.

| | | | |
|--|--|---|--|
|  Ando a pé | Atenta Cansada Insegura Ansiosa |  Pego o ônibus | Desconfortável Insegura Péssima |
|  Ando de bicicleta | Não ando Livre |  Ando de Metrô | Atenta aos assédios Observada Desconfiada Um pouco mais segura |
|  Ando de trem | Em pânico Apertada |  Frequento o espaço público | Nem fico, tenho medo Passo correndo Em alerta |

Coletivo Fórum Regional das Mulheres da Zona Norte, Rede MÁs, Sampapé! (2018). Relatório de Análises, Resultados e Recomendações. Projeto Mulheres Caminhantes! Auditoria de Segurança de Gênero e Caminhabilidade Terminal Santana, São Paulo, SP (adaptado).

Considerando o estudo apresentado e relacionando o trabalho de monitoramento social das necessidades de mulheres no contexto urbano aos pressupostos do direito à cidade, avalie as afirmações a seguir.

- I. A predominância de comentários negativos indica o medo generalizado que as mulheres sentem ao se deslocarem ativamente pela cidade, inclusive quanto à percepção de seu corpo no espaço urbano.
- II. Os comentários negativos sobre os modos coletivos de transporte estão relacionados à lotação nesses meios e a situações de assédio, tendo sido o metrô avaliado como um espaço um pouco mais seguro para as mulheres, em comparação com outras formas de mobilidade.
- III. Os comentários negativos refletem a percepção das mulheres quanto ao perigo a que se expõem e sugerem que o medo relacionado à vulnerabilidade de gênero aponta para uma geografia particular nas cidades, em que os meios de transporte afetam os movimentos rotineiros das mulheres no espaço urbano.

É correto o que se afirma em

Alternativas:
(alternativa A)

I, apenas.

(alternativa B)

I e II, apenas.

(alternativa C) (CORRETA)

I, II e III.

(alternativa D)

III, apenas.

(alternativa E)

II e III, apenas.

Grau de dificuldade:

Nível 2

Resposta comentada:

ENADE 2023

Feedback:

ENADE 2023

11ª QUESTÃO

Enunciado:

Assistência Farmacêutica é uma política pública norteadora para a formulação de políticas setoriais, tendo como alguns dos seus eixos estratégicos, a manutenção, a qualificação dos serviços de assistência farmacêutica na rede pública de saúde e a qualificação de recursos humanos, bem como a descentralização das ações.

Em relação à assistência farmacêutica nos programas estratégicos do Ministério da Saúde para tuberculose, avalie as afirmações a seguir:

- I. Nos Programas Estratégicos, as ações da Assistência Farmacêutica se resumem em adquirir e distribuir medicamentos.
- II. Medicamentos estratégicos são aqueles utilizados em doenças que configuram problemas de saúde pública, que atingem ou põem em risco as coletividades e cuja estratégia de controle concentra-se no tratamento de seus portadores.
- III. A tuberculose é uma doença infecto-contagiosa, de notificação compulsória, causada pela bactéria *Mycobacterium tuberculosis* ou bacilo de Koch. É considerada um problema de saúde pública e seu controle envolve diversos graus de complexidade, através do Programa Nacional de Controle da Tuberculose cujo objetivo é promover o controle da tuberculose no Brasil.

É correto o que se afirma em:

Alternativas:

(alternativa A) (CORRETA)

II e III, apenas.

(alternativa B)

I e III, apenas.

(alternativa C)

II, apenas.

(alternativa D)

I, II e III.

(alternativa E)

I, apenas.

Grau de dificuldade: Nível 1

Resposta comentada:

A organização e estruturação da Assistência Farmacêutica, nos diferentes níveis de atenção, tem-se dado, principalmente, a partir de um ciclo logístico do medicamento, que abrange todas as etapas inerentes ao seu gerenciamento: seleção, programação, aquisição, armazenamento, distribuição e dispensação. Selecionar os medicamentos com base técnico/científica, considerando segurança, eficácia e custo/efetividade e gerenciar de forma adequada os recursos financeiros, implica no desenvolvimento de ações estruturantes com planejamento de curto, médio e longo prazo. A tuberculose é uma doença infecto-contagiosa, de notificação compulsória, causada pela bactéria *Mycobacterium tuberculosis* ou bacilo de Koch (BK). É considerada um problema de saúde pública e seu controle envolve diversos graus de complexidade, tanto para o estabelecimento do diagnóstico como para a cura clínica e bacteriológica dos pacientes na comunidade. O principal objetivo do programa é promover o controle da tuberculose no Brasil.

Feedback:

Brasil. Conselho Nacional de Secretários de Saúde. Assistência Farmacêutica no SUS / Conselho Nacional de Secretários de Saúde. – Brasília : CONASS, 2007

Brasil. Secretaria Municipal de Saúde. Guia de atuação do farmacêutico no cuidado à pessoa com tuberculose / Diretoria de Assistência à Saúde. – Belo Horizonte : CONASS, 2018

12ª QUESTÃO**Enunciado:**

A administração de um medicamento, além dos efeitos terapêuticos úteis, podem ser observados efeitos indesejados em algumas pessoas. Podem ser leves, as vezes podem causar até a morte. Pacientes recebem em média dez diferentes drogas durante cada hospitalização e com isso é maior a possibilidade de haver um aumento correspondente da incidência das reações adversas. Analise as afirmativas a seguir e escolha a que corretamente explica sobre a Reações Adversas a Medicamentos.

Alternativas:**(alternativa A) (CORRETA)**

São acontecimentos nocivos e não intencionais que aparecem com o uso de um medicamento a doses recomendadas normalmente para a profilaxia, o diagnóstico e o tratamento de uma enfermidade.

(alternativa B)

Pode variar desde uma reação branda, que desaparece quando o uso do medicamento é suspenso, até reações graves, que avança para uma doença crônica e debilitante. São previsíveis e evitáveis.

(alternativa C)

São reações previsíveis e evitáveis por tanto quando se utiliza uma dose excessiva do medicamento essa pode provocar um dos dois tipos de reações previsíveis, um efeito terapêutico excessivo ou acúmulo do medicamento.

(alternativa D)

São reações intencionais e variam de acordo com as características dos pacientes (idade, sexo, etnia, doenças coexistentes, fatores genéticos ou geográficos) e os fatores do fármaco (fármaco, via de administração, duração do tratamento, dosagem e biodisponibilidade).

(alternativa E)

São reações evitáveis onde seus sinais e sintomas podem se manifestar logo após a primeira dose. Eles podem, obviamente, resultar do uso de medicamentos ou serem muito sutis para que possam ser identificados como relacionados aos fármacos.

Grau de dificuldade: | Nível 2**Resposta comentada:**

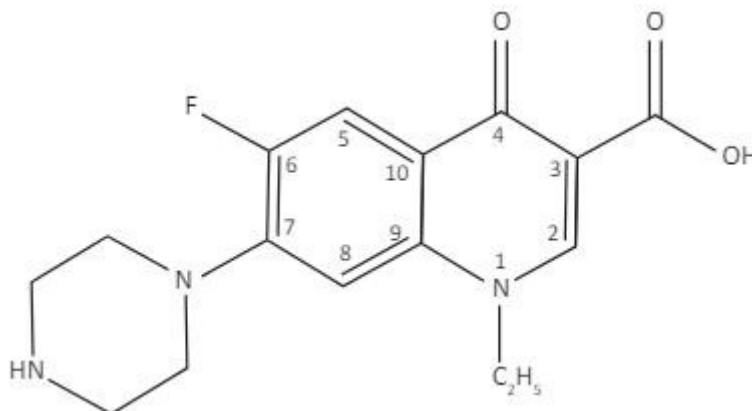
Efeitos adversos se referem a um resultado negativo ou prejudicial que parece estar associado ao tratamento, isso inclui a ausência de efeitos. Também se referem a qualquer ocorrência negativa prejudicial que ocorre durante ou após o tratamento, podendo estar associada ou não a um medicamento.

Feedback:

Protocolo de Segurança na Prescrição, uso e Administração de Medicamentos; <https://www20.anvisa.gov.br/segurancadopaciente/index.php/publicacoes/item/seguranca-na-prescricao-uso-e-administracao-de-medicamentos>

13ª QUESTÃO
Enunciado:

Uma mulher de 25 anos de idade procurou atendimento ambulatorial queixando-se de urina turva e fétida e sensação de urgência e ardência ao urinar. Não relatou ocorrência de febre. Anteriormente, havia apresentado dois episódios de infecção urinária em um intervalo de 5 meses que foram tratados com norfloxacino (400 mg de 12/12 horas, por 7 dias). Ela também relatou que, durante o último tratamento, sentiu desconforto estomacal após ingerir o medicamento e que utilizava antiácidos para aliviá-lo. O médico prescreveu novamente norfloxacino 400 mg de 12/12 horas, por 10 dias. O norfloxacino é um antibiótico de largo espectro efetivo contra microrganismos gram-positivos e gram negativos e é indicado para infecções complicadas e não complicadas do trato urinário. A estrutura química está representada na figura a seguir.



Considerando o caso clínico apresentado e sua relação com a estrutura-atividade do fármaco, assinale a opção correta.

Alternativas:
(alternativa A)

A utilização dos antiácidos é aconselhável durante o tratamento com as quinolonas, pois eles aumentam a absorção do antibiótico por alterar o pH do meio gástrico, já que as quinolonas têm caráter ácido devido ao grupo carboxílico ligado em C4.

(alternativa B) (CORRETA)

O prescritor deveria ter solicitado um antibiograma para confirmar a prescrição do mesmo antibiótico. Além disso, os oligoelementos presentes em medicamentos e alguns alimentos complexam com a carbonila em C4 e com o grupo carboxílico em C3, prejudicando a absorção do fármaco. O farmacêutico, ao dispensar o antibiótico, deveria orientar a paciente a evitar a ingestão da quinolona em horário próximo às refeições e a não utilizar antiácidos.

(alternativa C)

No caso apresentado ocorreu resistência às quinolonas devido à administração dos antiácidos pela paciente, os quais reduzem a atividade do flúor em C6 e, conseqüentemente, da quinolona. Sendo assim, tanto o prescritor quanto o farmacêutico devem orientar e reforçar que a antibioticoterapia não deve acontecer concomitantemente ao uso de oligoelementos, como cálcio, magnésio, ferro e zinco. As quinolonas só devem ser administradas 2 h após o uso de antiácidos. Os bloqueadores de receptores H₂ não interferem na absorção da droga. Medicamentos: Suplementos vitamínicos contendo zinco ou ferro interferem na absorção gastrointestinal da droga.

(alternativa D)

Os antiácidos ionizam o anel piperazínico em C7 e aumentam a absorção do fármaco. O prescritor deveria ter solicitado um antibiograma para confirmar a sensibilidade das bactérias às quinolonas e orientado a paciente sobre a utilização dos antiácidos durante a terapia com a norfloxacina.

(alternativa E)

No momento da dispensação, o farmacêutico deve orientar a paciente a não utilizar antiácidos durante o tratamento com a quinolona, já que eles formam sais com o grupo carbonila ligado em C6, prejudicando a absorção do antibiótico.

| | |
|---|---------|
| Grau de dificuldade: | Nível 2 |
| Resposta comentada: Os agentes antimicrobianos designados comumente por quinolonas incluem as quinolonas e as naftiridona. A estrutura base de ambos os subgrupos contém um grupo carboxilo na posição 3 e um oxigênio exocíclico na posição 4, o que confere um segundo nome genérico a esta classe: as 4-quinolonas. Os compostos que possuem um azoto na posição 1 e outro na posição 8 são classificados como naftiridonas. Os compostos contendo apenas um azoto na posição 1 são classificados como quinolonas. | |
| Feedback: ENADE 2019 RANG, H. P.; DALE, M. M.; RITTER, J. M. Farmacologia. 7ª ed. Rio de Janeiro: Elsevier, 2011. | |

14ª QUESTÃO
Enunciado:

Um homem de 28 anos de idade deu entrada no serviço de pronto atendimento de um Hospital Municipal queixando-se de intensa dor epigástrica que irradiou para o dorso nas últimas 24 horas. O paciente ainda relatou que já havia sentido dor na mesma região, porém nunca tão intensa ou que não desaparecesse em um período de 8 a 12 horas. O clínico solicitou hemograma e alguns parâmetros bioquímicos, cujos resultados são apresentados na tabela a seguir.

| Parâmetros | Resultados | Valores de referência |
|-------------|-----------------------------|-----------------------------------|
| Hemácias | 4,2 milhões/mm ³ | 4,5 a 6,0 milhões/mm ³ |
| Hemoglobina | 12 g/dL | 13 a 16 g/dL |
| Hematócrito | 34% | 38 a 50% |
| VCM | 81 fL | 80 a 100 fL |
| HCM | 29 pg | 26 a 34 pg |
| CHCM | 35 g/dL | 31 a 36 g/dL |
| Leucócitos | 18 500/mm ³ | 4 a 11 000 /mm ³ |
| Neutrófilos | 80% | 45 a 75% |
| Eosinófilos | 2% | 1 a 5% |
| Monócitos | 5% | 3 a 10% |
| Linfócitos | 13% | 15 a 45% |
| Plaquetas | 195 000/mm ³ | 150 a 450 000/mm ³ |
| Amilase | 750 U/L | 25 a 125 U/L |
| Gama-GT | 73 U/L | 7 a 30 U/L |
| AST | 60 U/L | 10 a 45 U/L |
| ALT | 75 U/L | 10 a 45 U/L |
| Lipase | 700 U/L | até 200 U/L |

Considerando as informações apresentadas, avalie as asserções a seguir e a relação proposta entre elas. O paciente apresenta um quadro com várias alterações, porém a que está relacionada à queixa principal do paciente sugere um quadro de pancreatite aguda.

PORQUE

As enzimas transaminases que constam nos resultados dos parâmetros solicitados aparecem com algum grau de elevação.

A respeito dessas asserções, assinale a opção correta.

| | |
|---|---------|
| Alternativas: | |
| (alternativa A) A asserção I é uma proposição falsa, mas a II é uma proposição verdadeira. | |
| (alternativa B) As asserções I e II são proposições verdadeiras, e a II é uma justificativa correta da I. | |
| (alternativa C) A asserção I é uma proposição verdadeira, mas a II é uma proposição falsa. | |
| (alternativa D) (CORRETA) As asserções I e II são proposições verdadeiras, mas a II não é uma justificativa correta da I. | |
| (alternativa E) As asserções I e II são proposições falsas. | |
| Grau de dificuldade: | Nível 3 |
| Resposta comentada: As transaminases não servem para diagnóstico de pancreatite aguda. A amilase e a lipase séricas aumentam no primeiro dia do quadro de pancreatite aguda e voltam ao normal em 3 a 7 dias. A lipase é mais específica para pancreatite, mas ambas as enzimas podem estar elevadas na insuficiência renal e em várias outras afecções abdominais. | |
| Feedback: ENADE 2019 KUMAR, Vinay; ABBAS, Abul K.; ASTER, Jon C. Robbins patologia básica. 10. ed. Rio de Janeiro: Elsevier, 2018. | |

15ª QUESTÃO**Enunciado:**

Um paciente com 50 anos de idade queixa-se de sonolência, tontura, boca seca e confusão mental. Relata tratamento há 3 meses com clonazepam de 2,0 mg por dia, para controle da síndrome das pernas inquietas. Há 30 dias vem fazendo dieta para redução de peso, com ingestão rica em proteínas e restrição de carboidratos. Apresenta hálito cetônico, pressão arterial: 120 x 80 mmHg e frequência cardíaca: 110 bpm. A urinálise indicou glicosúria e cetonúria. No exame de sangue, a glicemia de jejum foi de 310 mg/dL (valor de referência: 60-99 mg/dL) e hemoglobina glicada igual a 7,5% (valor de referência: 4,1-6,5%). A respeito do tratamento medicamentoso do diabetes melito tipo 2, avalie as afirmações a seguir.

- I. A metformina é o medicamento de primeira escolha a ser introduzido no esquema terapêutico dos pacientes diabéticos que não atingiram as metas glicêmicas após as medidas não farmacológicas iniciais.
- II. As sulfonilureias, como a nateglinida e repaglinida, por sua ação eficaz, são frequentemente usadas em substituição aos hipoglicemiantes orais, quando as metas glicêmicas não são alcançadas após os primeiros meses de tratamento medicamentoso.
- III. Nos pacientes diabéticos com diagnóstico de hiperglicemia grave (> 300 mg/dL), principalmente se acompanhada de perda de peso, cetonúria e cetonemia, o tratamento imediato com insulina poderá ser necessário por curto período de tempo, até que sejam atingidos níveis de glicemia possíveis de serem controlados por hipoglicemiantes orais ou por esquema terapêutico definitivo.
- IV. Em comparação com a administração isolada de insulina, a associação de insulina com hipoglicemiantes orais geralmente mostra pouca adesão terapêutica, pois se relaciona com maiores doses de insulina, aumento do risco de hiperglicemia e ganho de peso entre os diabéticos.

É correto apenas o que se afirma em:

Alternativas:

(alternativa A) (CORRETA)

I e III.

(alternativa B)

IV.

(alternativa C)

III e IV.

(alternativa D)

II.

(alternativa E)

I e II.

Grau de dificuldade: Nível 2

Resposta comentada:

A afirmativa I está correta. Podemos observar que a metformina, um fármaco pertencente à classe das biguanidas, foi introduzido como tratamento inicial para diabetes melito tipo 2 desde a década de 50 (na Europa) e metade da década de 90(nos EUA), sendo que estudos recentes ainda colocam a metformina como fármaco de primeira escolha para o tratamento de diabetes melito tipo 2, apesar de existir uma variação glicêmica interindividual na resposta do tratamento por este fármaco.

A afirmativa II está incorreta. Sulfonilureias (como a nateglinida e repaglinida) são fármacos que não são utilizados como substitutos de hipoglicemiantes orais mas sim como tratamento inicial desta patologia, sendo que dependendo da situação do paciente em relação ao tratamento, podem ser associadas a outros fármacos para aumentar a eficácia do tratamento, tais como associações com biguanidas, tiazolidinediona ou um inibidor da absorção intestinal de glicose.

A afirmativa III está correta. O uso da insulina no tratamento do Diabetes melito tipo 2 geralmente é utilizado em diabéticos sintomáticos com hiperglicemia severa, cetonemia ou cetonúria (mesmo no caso de serem recém-diagnosticados). Também pode ser empregada em diabéticos que não estejam respondendo adequadamente as formas iniciais do tratamento para esta patologia, sendo assim recomendada a associação de insulina e hipoglicemiante oral em alguns casos.

A afirmativa IV está incorreta. Uma alternativa à introdução da insulina em substituição ao tratamento com drogas orais é a administração de insulina em adição ao tratamento com hipoglicemiantes orais. A combinação do uso da insulina em associação a hipoglicemiantes orais teria como potenciais vantagens a melhor aceitação do uso da insulina pelo paciente, a redução da quantidade e do número de doses de insulina utilizada, o menor risco de hipoglicemias e o menor ganho de peso, sendo totalmente o contrário do que se é expresso na afirmativa IV.

Feedback:

ENADE 2016

https://puhrs.qualtrics.com/jfe/form/SV_51scuQzKSlwRHsF

16ª QUESTÃO**Enunciado:**

A Portaria nº 344/98 regula a comercialização de substâncias e medicamentos sujeitos a controle especial, entretanto, a autorização especial emitida pela Secretaria Nacional de Vigilância Sanitária do Ministério da Saúde (SNVS/MS), segundo essa Portaria, é também obrigatória para outras atividades. (Fonte: Costa & Ferreira, 2006, com modificações).

Assinale a alternativa que cita outra atividade relacionada.

Alternativas:**(alternativa A) (CORRETA)**

Extração de substâncias entorpecentes e psicotrópicas oriundas de plantas.

(alternativa B)

Para solventes altamente inflamáveis.

(alternativa C)

Manipulação de vegetais dotados de atividade tóxica.

(alternativa D)

Para manipulação de microrganismos de grande virulência.

(alternativa E)

Produtos químicos e farmacêuticos com propriedades explosivas.

Grau de dificuldade: Nível 1

Resposta comentada:

Segundo o capítulo 1, Art. 1º da Portaria 344 de 12 de maio de 1998, a Autorização Especial - Licença concedida pela Secretaria de Vigilância Sanitária do Ministério da Saúde (SVS/MS), a empresas, instituições e órgãos, para o exercício de atividades de extração, produção, transformação, fabricação, fracionamento, manipulação, embalagem, distribuição, transporte, reembalagem, importação e exportação das substâncias constantes das listas anexas a este Regulamento Técnico, bem como os medicamentos que as contenham. Logo, a extração de substâncias entorpecentes e psicotrópicas oriundas de plantas é a resposta que melhor se enquadra a essa descrição.

Feedback:

Brasil. Agência Nacional de Vigilância Sanitária. Resolução - RDC n. 344, de 12 de maio de 1998. Dispõe sobre o Regulamento Técnico sobre substâncias e medicamentos sujeitos a controle especial. Disponível em: < https://bvsms.saude.gov.br/bvs/saudelegis/svs/1998/prt0344_12_05_1998_rep.html>. Acesso em: 18/07/22.

Costa, A.E.A. & Ferreira, L.G. Bizu Farmácia: o X da Questão. 2ª ed. Rio de Janeiro: Editora Rubio. 2006. 314p.

17ª QUESTÃO**Enunciado:**

O consumidor tem direito a conhecer os medicamentos genéricos e ter acesso a eles, pois o genérico pode substituir o medicamento de marca com garantia do mesmo efeito terapêutico, por um preço muito menor. É o farmacêutico que deve prestar informações sobre os medicamentos genéricos e orientar uma troca de medicamento de marca por genérico, nunca o balconista da farmácia.

Fonte: Agência Nacional de Vigilância Sanitária. Medicamentos genéricos: conheça mais sobre eles

Em relação aos medicamentos genéricos, observe as assertivas abaixo.

- I. Medicamento genérico é o único que pode ser intercambiável com o medicamento de referência.
- II. A prescrição de genéricos deve ser feita pela denominação genérica do medicamento, que é o nome oficial do princípio ativo.
- III. No Sistema Único de Saúde (SUS) é obrigatória a prescrição de medicamentos pela denominação genérica.

É correto o que se afirma em:

Alternativas:

(alternativa A) (CORRETA)

I, II e III.

(alternativa B)

II e III, apenas.

(alternativa C)

III, apenas.

(alternativa D)

I, apenas.

(alternativa E)

I e II, apenas.

Grau de dificuldade: Nível 2

Resposta comentada:

Todas as assertivas estão corretas.

O medicamento genérico é o único que pode ser intercambiável com o medicamento de referência

Testes de equivalência e bioequivalência devem ser realizados para identificação de efeitos adversos e segurança no uso dos medicamentos.

A prescrição de genéricos deve ser feita pela denominação genérica do medicamento, que é o nome oficial do princípio ativo.

No SUS é obrigatória a prescrição pela denominação genérica, sendo facultado no particular.

Feedback:

LOFF, Sergio Antônio. Administração Farmacêutica Simplificada. 3. ed. Porto Alegre: Porto Alegre Editora 2003.

Agência Nacional de Vigilância Sanitária. Medicamentos genéricos: conheça mais sobre eles

18ª QUESTÃO**Enunciado:**

O objetivo primordial do tratamento da Hipertensão Arterial (HA) é a redução da morbidade e da mortalidade cardiovasculares. Assim, os anti-hipertensivos devem não só reduzir a pressão arterial, mas também os eventos cardiovasculares fatais e não-fatais e, se possível, a taxa de mortalidade. Sobre o mecanismo de ação dos fármacos da classe dos anti-hipertensivos no tratamento da HA, podemos afirmar que:

Alternativas:**(alternativa A)**

No tratamento da HA, existem fármacos como o Anlodipino, que possuem a propriedade de aumentar a força de contração do músculo cardíaco, sendo assim considerados como cardiotônicos.

(alternativa B) (CORRETA)

No tratamento da HA, existem fármacos, como a losartana, que atuam como antagonistas do receptor da angiotensina II, os quais ajudam no controle da pressão arterial e são utilizados como 1ª escolha no tratamento.

(alternativa C)

No tratamento da HA, existem fármacos que podem ser prescritos, como os beta bloqueadores adrenérgicos, ou seja, usados como adjuvantes nas terapias da insuficiência cardíaca crônica sintomática.

(alternativa D)

No tratamento da HA, existem fármacos, como os bloqueadores dos canais de cálcio, que são um grupo de fármacos frequentemente usados na prática clínica, cujos nomes são atenolol, propranolol e metoprolol.

(alternativa E)

No tratamento da HA, existem fármacos do tipo IECA, ou seja, são catalisadores da enzima conversora da angiotensina, estimulando a transformação da angiotensina I em II no sangue e nos tecidos.

Grau de dificuldade: | Nível 1**Resposta comentada:**

No tratamento da HA podemos utilizar o Captopril, que funciona como um inibidor da ECA, o anlodipino age bloqueando os canais de cálcio, porém, os beta bloqueadores, metoprolol, atenolol e propranolol são mais utilizados no tratamento de insuficiência cardíaca.

Feedback:

BRUNTON, Laurence L.; CHABNER, Bruce; KNOLLMANN, Bjorn C.; LANGELOH, Augusto. As bases farmacológicas da terapêutica de Goodman & Gilman. 12. ed. Porto Alegre, RS: AMGH Editora, c2012. xxi, 2079 p. + Este livro acompanha DVD. ISBN 978-85-8055-116-7
OLIVEIRA, Maria Auxiliadora; BERMUDEZ, Jorge; CASTRO, Claudia Garcia Serpa Osorio de. Assistência farmacêutica e acesso a medicamentos. Rio de Janeiro, RJ: FIOCRUZ, c2007. 110 p. (Temas em Saúde). ISBN 978-85-7541-131-5

19ª QUESTÃO**Enunciado:**

Caracterizado como uma síndrome metabólica de múltiplas consequências para a vida de seus portadores, o diabetes mellitus é também classificado como uma doença crônica não transmissível de grande abrangência no mundo. Trata-se de uma doença complexa, com diversos pontos de vista, dentre eles a relação entre processo inflamatório, obesidade e resistência à ação da insulina, devido à atuação dos diversos mediadores imunoinflamatórios, chamados de adipocinas, sobre a homeostase glicêmica. Recentes estudos têm abordado justamente este aspecto para o desenvolvimento de fármacos que auxiliem na proteção das células β pancreáticas dos danos advindos do estresse oxidativo e processo inflamatório, de modo a controlar o quadro hiperglicêmico característico do diabetes mellitus. Sobre a formação e secreção da insulina, analise as afirmativas abaixo e assinale a correta.

Fonte: GOMES, Bárbara Festa; ACCARDO, Camila de Melo. Mediadores imunoinflamatórios na patogênese do diabetes mellitus. Einstein. v.17; n.1, p.1-5, 2019.

Alternativas:**(alternativa A)**

A insulina, hormônio secretado pelo pâncreas, é essencial para a utilização da glicose, lipídeos e proteínas no metabolismo celular, estando associada ao correto metabolismo da proteína e do lipídio e da glicose.

(alternativa B) (CORRETA)

O aumento da taxa de glicose sanguínea, após a alimentação faz com que o pâncreas secrete a insulina, a partir das células β . A secreção do hormônio insulina é essencial para a utilização da glicose no metabolismo celular.

(alternativa C)

Alterações no metabolismo das gorduras, caracteriza o diabetes mellitus tipo 2, sendo que, geralmente, manifesta-se pela ausência da insulina por destruição ou função prejudicada das células β pancreáticas quanto por aumento da resistência periférica a ação insulínica.

(alternativa D)

A obesidade constitui importante fator de risco para desencadeamento de diabetes e síndrome metabólica, devido à promoção de hipoinsulinemia que afeta o funcionamento das células α pancreáticas e toda a homeostase metabólica do organismo.

(alternativa E)

O aumento da taxa de glicose sanguínea faz com que o pâncreas secrete a insulina, a partir das células α , que irá atuar no fígado e fará a reabsorção de glicose hepática. A insulina tem ação exclusiva em tecidos hepáticos.

Grau de dificuldade: | Nível 1

Resposta comentada:

A insulina exerce um papel central na regulação da homeostase da glicose e atua de maneira coordenada em eventos celulares que regulam os efeitos metabólicos e de crescimento. A insulina parece exercer feedback positivo na sua secreção, pela interação com seu receptor em células β pancreáticas. Alterações nos mecanismos moleculares da via de sinalização insulínica sugerem uma associação entre resistência à insulina e diminuição da secreção deste hormônio, semelhante ao observado em diabetes mellitus tipo 2. Uma das anormalidades associadas à resistência à insulina é a hiperlipidemia. O diabetes tipo 1 se dá pela ausência da insulina por destruição ou função prejudicada das células β pancreáticas.

Feedback:

Fonte: GOMES, Bárbara Festa; ACCARDO, Camila de Melo. Mediadores imunoinflamatórios na patogênese do diabetes mellitus. Einstein. v.17; n.1, p.1-5, 2019.

DOI: 10.31744/einstein_journal/2019RB4596

20ª QUESTÃO**Enunciado:**

Texto 1: No Brasil, o excesso de peso afeta mais da metade da população. Há evidências de que o consumo elevado de alimentos ultraprocessados tem contribuído para isso. Os principais fatores que levaram ao aumento no consumo desses alimentos foram a elevação do poder de compra, campanhas de marketing, comodidade, conveniência e menor custo.

Fonte: CAIVANO, S. et al. Conflitos de interesses nas estratégias da indústria alimentícia para aumento do consumo de alimentos ultraprocessados e os efeitos sobre a saúde da população brasileira. Demetra, v. 2, n. 12, p. 349-360, 2017 (adaptado).

Texto 2: Visando a promover e a proteger a saúde da população, nos últimos anos, a Agência Nacional de Vigilância Sanitária (ANVISA) tem priorizado estudos das ações regulatórias sobre rotulagem de alimentos, com o intuito de garantir que a população tenha acesso a informações essenciais para realizar escolhas alimentares saudáveis.

Fonte: Disponível em: anvisa.gov.br. Acesso em: 2 jul. 2019 (adaptado).

A proposta de reformulação da rotulagem de alimentos pela ANVISA fundamenta-se na necessidade de:

Alternativas:**(alternativa A)**

Restringir a veiculação midiática dos alimentos ultra processados, protegendo assim o público infantil, que é mais vulnerável aos apelos publicitários.

(alternativa B) (CORRETA)

Incluir símbolo de fácil compreensão pelo consumidor, com o propósito de sinalizar se o alimento tem alta ou baixa concentração de componentes prejudiciais à saúde humana.

(alternativa C)

Diminuir o tamanho das porções e valores de referência, com o intuito de reduzir os índices de morbimortalidade associados ao excesso de consumo de calorias.

(alternativa D)

Indicar, no rótulo, as propriedades medicinais ou terapêuticas do alimento, se houver, de modo a orientar o consumidor sobre o papel preventivo do produto.

(alternativa E)

Tornar obrigatória a apresentação da rotulagem nutricional dos alimentos ultraprocessados, sejam eles fracionados ou não nos pontos de venda.

Grau de dificuldade: | Nível 2

Resposta comentada:

Em 07 de outubro de 2020 a Diretoria Colegiada da Anvisa aprovou, por unanimidade, a nova norma sobre rotulagem nutricional de alimentos embalados a fim de melhorar a clareza e a legibilidade das informações nutricionais presentes no rótulo dos alimentos e auxiliar o consumidor a realizar escolhas alimentares mais conscientes. Através da rotulagem nutricional frontal, com símbolo informativo na parte da frente do produto. A Tabela de Informação Nutricional passará a ter apenas letras pretas e fundo branco, a identificação de açúcares totais e adicionais, a declaração do valor energético e nutricional por 100 g ou 100 ml, e o número de porções por embalagem. Além disso, a tabela deverá ficar próxima da lista de ingredientes e em superfície contínua, não sendo aceitas quebras.

Feedback:

https://www.gov.br/anvisa/pt-br/assuntos/noticias-anvisa/2020/aprovada-norma-sobre-rotulagem-nutricional/apresentacao-rotulagem-nutricional_19a.pdf

21ª QUESTÃO**Enunciado:**

Apesar da legislação brasileira ainda deixar os nutracêuticos sem uma definição oficial, uma compilação das definições de outros países os classificaria como “alimentos ou parte de alimentos que apresentam benefícios à saúde, incluindo a prevenção e/ou tratamento de doenças, podendo abranger desde nutrientes isolados até produtos herbais e alimentos processados”.

Convencionou-se que Nutracêuticos são alimentos ou suas partes veiculados sob formas farmacêuticas. Este fato abre o mercado para diversos produtos classificados como suplementos alimentares propagarem suas propriedades benéficas à saúde. Analise as opções a seguir e assinale aquela que apresenta apenas nutracêuticos:

Alternativas:**(alternativa A)**

Quercetina, glúten e carotenóides.

(alternativa B)

Fitatos, carotenóides e ácidos graxos poliinsaturados.

(alternativa C)

Quercetina, fitatos e glúten.

(alternativa D) (CORRETA)

Carotenóides, ácidos graxos poliinsaturados e quercetina.

(alternativa E)

Ácidos graxos poliinsaturados, quercetina e fitatos.

Grau de dificuldade: | Nível 1

Resposta comentada:

Todos os itens listados são encontrados em alimentos saudáveis e benéficos à saúde, entretanto, fitatos e glúten podem ser considerados antinutrientes, prejudicando o processo absorptivo dos nutrientes.

Feedback:

ANJO, D. F. C. Alimentos funcionais em angiologia e cirurgia vascular. *Jornal Vascular Brasileiro*, v. 3, n. 2, p. 145-154, 2004.

Costa, N. M. B., Rosa, C. O. B. Alimentos Funcionais: Componentes bioativos e efeitos fisiológicos. 2ª Edição. Editora Rubio, 2016.

22ª QUESTÃO**Enunciado:**

A planta beladona, *Atropa belladonna* L., rica em alcaloides, entre eles hiosciamina, escopolamina e atropina, tem seu uso difundido há vários séculos. Atualmente, é bastante explorada pela indústria farmacêutica, fornecendo importantes princípios ativos na produção de colírios dilatadores de pupila, em medicamentos anticolinérgicos, antiespasmódicos, entre outros. Esses princípios ativos também são importantes em algumas condições clínicas resultantes de intoxicações agudas, dos tipos ocupacional, alimentar, acidental ou mesmo intencional.

Nesse contexto, a atropina é empregada no tratamento de pacientes que apresentam intoxicação por:

Alternativas:**(alternativa A)**

piretroides, devido ao efeito da atropina na diminuição da permeabilidade da membrana ao sódio.

(alternativa B)

organoclorados, devido à capacidade da atropina de regularizar a hiperexcitabilidade neuronal ao bloquear receptores nicotínicos.

(alternativa C) (CORRETA)

organofosforados, devido à ação parassimpática da atropina ao bloquear receptores muscarínicos.

(alternativa D)

carbamatos, devido à capacidade da atropina de competir com estes pelo sítio ativo da acetilcolinesterase.

(alternativa E)

agentes cumarínicos, devido ao efeito estimulante da atropina na agregação plaquetária.

Grau de dificuldade: Nível 2

Resposta comentada:

No tratamento das intoxicações por organofosforados e carbamatos, o uso de atropina é essencial, por ser um antagonista competitivo da acetilcolina, tanto no sistema nervoso central quanto no sistema nervoso autônomo. Os sinais de atropinização incluem midríase (o mais precoce), taquicardia e ruborização cutânea.

Feedback:

ENADE 2023

https://download.inep.gov.br/enade/provas_e_gabaritos/2023_PV_farmacia.pdf [https://uniasus2.moodle.ufsc.br/pluginfile.php/12225/mod_resource/content/3/un03/top02p01.html#:~:text=No%20tratamento%20das%20intoxica%C3%A7%C3%B5es%20por,\)%2C%20taquicardia%20e%20ruboriza%C3%A7%C3%A3o%20cut%C3%A2nea.](https://uniasus2.moodle.ufsc.br/pluginfile.php/12225/mod_resource/content/3/un03/top02p01.html#:~:text=No%20tratamento%20das%20intoxica%C3%A7%C3%B5es%20por,)%2C%20taquicardia%20e%20ruboriza%C3%A7%C3%A3o%20cut%C3%A2nea.)

23ª QUESTÃO**Enunciado:**

A Síndrome Respiratória Aguda Grave (SARS ou SRAG) é uma complicação relacionada às síndromes gripais que, em geral, apresentam sintomas como febre de início súbito, tosse ou dor de garganta, acompanhados de mialgia, cefaleia e/ou artralgia. A evolução para Síndrome Respiratória Aguda acontece quando o paciente apresenta, além dos sintomas referidos, um dos sintomas que indicam o agravamento das manifestações, como dispneia, desconforto respiratório, insuficiência respiratória, saturação de oxigênio menor que 95% e/ou exacerbação de doença preexistente. Com relação aos vírus relacionados a Síndrome Respiratória Aguda Grave, indique a afirmativa correta:

Alternativas:**(alternativa A)**

Os vírus da Influenza causam infecções no trato respiratório humano, que causa a gripe, podendo se propagar facilmente e é responsável por elevadas taxas de hospitalização; existem, atualmente, seis tipos de vírus influenza: A, B, C, D, E e F.

(alternativa B) (CORRETA)

O adenovírus geralmente se instala nas vias respiratórias, causando resfriados e, em casos mais complicados, bronquite e pneumonia; a maioria das infecções por adenovírus ocorre nas crianças, causando febre e sintomas respiratórios como faringite, otite média, tosse e amigdalite.

(alternativa C)

Os Coronavírus pertencem a uma família de vírus que causam infecções respiratórias; três das sete infecções por coronavírus em humanos podem ser mais graves, responsáveis por grandes surtos de pneumonia mortal, são eles: o SARS-CoV-5, o SARS-CoV-2 e o MERS-CoV.

(alternativa D)

Os vírus da Influenza causam infecções no trato respiratório humano; dentre os subtipos de vírus Influenza A que não são de origem animal, os subtipos A (H1N1), A (H3N2) e A (H5N1) circulam de maneira sazonal e infectam humanos.

(alternativa E)

O vírus sincicial respiratório (RSV) é um vírus de DNA, infecta quase todas as crianças até os 4 anos de idade; mas como a resposta imunitária ao RSV não protege contra reinfeção, a taxa de ataque é de aproximadamente 40% para todas as pessoas expostas.

Grau de dificuldade: Nível 1**Resposta comentada:**

Três infecções por coronavírus em humanos podem ser graves, sendo responsáveis por surtos de pneumonia mortal, o SARS-CoV, o SARS-CoV-2 e o MERS-CoV. O vírus Influenza causa gripe, pode se propagar facilmente e é responsável por elevadas taxas de hospitalização; existem, atualmente, quatro tipos de vírus influenza: A, B, C e D. Dentre os subtipos de vírus Influenza A, os subtipos A (H1N1) e A (H3N2) circulam de maneira sazonal e infectam humanos – o subtipo A (H5N1) é de origem animal. O vírus sincicial respiratório (RSV) é um vírus de RNA. Está correto que o adenovírus geralmente se instala nas vias respiratórias, causando resfriados e, em casos mais complicados, bronquite e pneumonia; a maioria das infecções por adenovírus ocorre nas crianças, causando febre e sintomas respiratórios, como faringite, otite média, tosse e amigdalite.

Feedback:

ABBAS, Abul K.; LICHTMAN, Andrew H.; PILLAI, Shiv; NEVES, Josiane Sabbadini (Rev. cient.). Imunologia celular e molecular. 8. ed. Rio de Janeiro, RJ: Elsevier, 2015. 536 p.
BRASILEIRO FILHO, Geraldo. Bogliolo Patologia. 10. Rio de Janeiro Guanabara Koogan 2021 1 recurso online ISBN 9788527738378.

24ª QUESTÃO**Enunciado:**

Os conceitos de boas práticas de fabricação e de controle de qualidade são inter-relacionados e integram a garantia da qualidade, que pode ser definida como a totalidade das providências adotadas no processo produtivo com a finalidade de garantir que os medicamentos e cosméticos estejam dentro dos padrões de qualidade exigidos. Além disso, a garantia da qualidade deve estar presente desde a seleção de fornecedores de matéria-prima até a comercialização e pós-venda dos produtos farmacêuticos.

Considerando o tema abordado no texto, avalie as afirmações a seguir.

- I. O setor de garantia da qualidade é responsável pela implementação da validação de processos, pela qualificação de equipamentos e pelo acompanhamento da revisão de procedimentos operacionais padrão, agregando melhorias ao processo produtivo e ao produto.
- II. O setor de garantia da qualidade em uma indústria farmacêutica atua para que sejam gerados lotes nos quais cada unidade produzida apresente homogeneidade inter e intralotes, o que é verificado pelos testes de controle de qualidade.
- III. O setor de garantia da qualidade assegura a uniformidade da qualidade do lote, desde que ajustes corretivos aconteçam somente ao final do ciclo produtivo.
- IV. O setor de garantia da qualidade, em uma indústria farmacêutica, pode ser substituído pelo setor de controle de qualidade, pois, neste, as falhas na produção são detectadas no decorrer e no final do ciclo produtivo, evitando-se, assim, a comercialização do produto fora de padrão.

É correto o que se afirma em

Alternativas:

(alternativa A) (CORRETA)

I e II, apenas.

(alternativa B)

III e IV, apenas.

(alternativa C)

I, III e IV, apenas.

(alternativa D)

II e IV, apenas.

(alternativa E)

I, II e III, apenas.

Grau de dificuldade: | Nível 2

Resposta comentada:

Garantia da qualidade é um dos setores considerados mais relevantes da indústria farmacêutica. Está no topo da cadeia produtiva: desde a seleção do fornecedor dos insumos farmacêuticos e materiais de embalagem, passando por todas as etapas do processo de fabricação até a liberação final do produto para o mercado. E não acaba por aí: a garantia da qualidade está presente durante todo o transporte de medicamentos por meio da qualificação das transportadoras, da qualificação do cliente até chegar ao consumidor final, inclusive no atendimento às necessidades e reclamações desse consumidor. O setor de garantia da qualidade assegura a uniformidade da qualidade do lote, desde que ajustes corretivos aconteçam em todo o ciclo produtivo.

Feedback:

ENADE 2023

25ª QUESTÃO**Enunciado:**

O hipotireoidismo é uma disfunção da glândula tireoide, que produz hormônios importantes para o metabolismo humano. O diagnóstico tardio de hipotireoidismo é realizado por exames laboratoriais e feito o diagnóstico, o tratamento e monitoramento são relativamente simples. Após leitura do texto acima, analise as assertivas abaixo em relação ao teste do pezinho:

- I. As principais funções dos hormônios da tireoide incluem a redução do metabolismo basal, bem como a diminuição da síntese do colesterol e triglicerídeos.
- II. O hipotireoidismo causa no paciente fadiga, fraqueza muscular, constipação e intolerância ao frio devido ao aumento do hormônio TSH e redução de T3 e T4.
- III. O cretinismo é a deficiência de iodo detectada na infância, cursando com quadro de retardo mental e falência de crescimento.
- IV. São causa de hipotireoidismo a Doença de Graves, tireoidite de Hashimoto e bócio nodular.
- V. O exame laboratorial de Anti-TPO, Anti tireoglobulina e anticorpo anti receptor são utilizados para o monitoramento dos níveis séricos após tratamento medicamentoso.

É correto o que se afirma em:

Alternativas:**(alternativa A)**

I e II

(alternativa B)

I, III e V

(alternativa C)

II e V

(alternativa D)

I, II e IV

(alternativa E) (CORRETA)

II e III

Grau de dificuldade: | Nível 2

Resposta comentada:

- I. ocorre o aumento do metabolismo basal.
- II. correto
- III. correto
- IV. Doença de graves é causa de hipertireoidismo.
- V. Os exames utilizados são TSH e T4livre. Os exames em questão servem para o diagnóstico de doença auto-imune e não para monitoramento do tratamento.

Feedback:

MOTTA, V.T. Bioquímica Clínica para o Laboratório - Princípios e Interpretações. 5ª ed. Rio de Janeiro: MedBook, 2009.

26ª QUESTÃO**Enunciado:**

A Coenzima Q10 tem sido indicada como auxiliar nos tratamentos de envelhecimento precoce. Esta ação se deve ao fato que ela é uma molécula antioxidante e, portanto promove a varredura dos radicais livres em excesso, minimizando o efeito negativo destes radicais sobre a célula. Os Lipossomas de Coenzima Q-10 é uma solução aquosa concentrada de lipossomas (preparados com lecitina de soja hidrolisada) contendo Coenzima Q10, com alta capacidade de penetração além de uma grande capacidade de retenção de umidade na pele. Considerando as informações apresentadas, assinale a afirmativa correta.

Alternativas:**(alternativa A)**

Esta tecnologia de liberação controlada não é chamada de DeliverySystem.

(alternativa B)

As concentrações de utilização recomendadas são de 50% para emulsões cremosas do tipo O/A.

(alternativa C)

Lipossomas de Coenzima Q-10 devem ser conservado temperatura da geladeira entre +2°C e +8°C.

(alternativa D) (CORRETA)

O tamanho médio das partículas de lipossomas de coenzima Q10 é de 180nm.

(alternativa E)

A coenzima Q10 na forma de lipossomas dificulta a permeação de ativos hidrofílicos e lipofílicos.

Grau de dificuldade: | Nível 1

Resposta comentada:

Lipossomas de Coenzima Q-10 é uma solução aquosa concentrada de lipossomas (preparados com lecitina de soja hidrolisada) contendo Coenzima Q10, com alta capacidade de penetração além de uma grande capacidade de retenção de umidade na pele. O tamanho médio das partículas de LIPOSSOMAS DE COENZIMA Q10 é de 180 nm. A Coenzima Q10 tem sido indicada como auxiliar nos tratamentos de envelhecimento precoce incluindo os de origem actínica. Esta ação se deve ao fato que ela é uma molécula antioxidante e, portanto promove a varredura dos radicais livres em excesso, minimizando o efeito negativo destes radicais sobre a célula. Também pode auxiliar na melhora e manutenção da resistência da pele. Esta tecnologia de liberação controlada é chamada de 'Delivery System', são armazenados em temperatura ambiente, as concentrações de utilização recomendadas são de 0,5 a 5,0% e a forma lipossomada FACILITA a permeação.

Feedback:

Gokce EH, Korkmaz E, Tuncay-Tanriverdi S, Dellera E, Sandri G, Bonferoni MC, Ozer O. A comparative evaluation of coenzyme Q10-loaded liposomes and solid lipid nanoparticles as dermal antioxidant carriers. Int J Nanomedicine. 2012;7:5109-17. doi: 10.2147/IJN.S34921. Epub 2012 Sep 24. PMID: 23055723; PMCID: PMC3460677.

SUZUKI, K, SAKON, K. The application of liposomes to cosmetics. Cosm. Toil., v.105, n.5, p.65- 78, 1990.

27ª QUESTÃO**Enunciado:**

Excipientes são substâncias adicionadas às formulações farmacêuticas, excluindo-se os fármacos, e têm a função de garantir a estabilidade e as propriedades biofarmacêuticas dos medicamentos, além de melhorarem as características organolépticas e, assim, a aceitação dos medicamentos pelos pacientes. O uso de excipientes, é fundamental na fabricação de medicamentos, e eles possuem diversas funções em suas respectivas formulações.

Leia as afirmativas abaixo com relação à excipientes utilizados na fabricação de comprimidos, e em seguida assinale a opção correta:

- I. O uso do estearato de magnésio em comprimidos tem como função, a aglutinação dos pós, melhorando a compressibilidade.
- II. O uso de talco na fabricação de comprimidos em geral, está associado à lubrificação do granulado, de forma a reduzir a aderência do granulado aos punções.
- III. O amido de milho, pode ser utilizado como lubrificante na fabricação de comprimidos.
- IV. Lactose deve ser utilizada, associada à um corante, para facilitar sua identificação.
- V. A dureza de comprimidos tende a ser menor, em formulações que contêm quantidades altas de estearato de magnésio.

É correto o que se afirma em

Alternativas:**(alternativa A)**

III e IV, apenas.

(alternativa B) (CORRETA)

II e V, apenas.

(alternativa C)

IV e V, apenas.

(alternativa D)

I e II, apenas.

(alternativa E)

II e III, apenas.

Grau de dificuldade: Nível 2

Resposta comentada:

O estearato de magnésio e o talco são excipientes utilizados como lubrificantes, facilitando a extração do comprimido no momento de sua expulsão da compressora, porém o uso dos mesmo em excesso pode causar queda de dureza. Já o amido de milho é utilizado com agente aglutinante, desintegrante ou diluente, e não possui função lubrificante. Já a lactose é utilizada como diluente, e não há necessidade de sofrer nenhum tipo de identificação, uma vez que o corante da formulação, caso haja, pode ser incorporado através da solução granulante.

Feedback:

BERMAR, Kelly Cristina de Oliveira. Farmacotécnica: técnicas de manipulação de medicamentos. São Paulo Erica 2014 1 recurso online

28ª QUESTÃO

Enunciado:

O estudo epidemiológico da COVID-19, iniciada no Brasil em 26 de fevereiro de 2020, indicou que, em 4 meses, a taxa de mortalidade da COVID-19 foi estimada entre 1 e 3% dos pacientes sintomáticos, sendo que a mortalidade aumentou significativamente em pacientes adultos com idade ≥ 60 anos, com comorbidades preexistentes como pneumonite crônica, obesidade, pressão alta, diabetes, câncer e insuficiência cardíaca ou renal. O estudo epidemiológico indicou que há transmissão comunitária em todo o território nacional, apesar do nível de transmissão não ser o mesmo de em todas as regiões.

No planejamento de estudos epidemiológicos, avalie as afirmações a seguir:

- I. Estabelece medidas preventivas para auxiliar o planejamento e desenvolvimento dos serviços de saúde.
- II. O indicador de mortalidade é a principal medida de ocorrência de doenças.
- III. Gera dados para a administração e avaliação de serviços de saúde.
- IV. Estabelece critérios para a Vigilância em Saúde.

É correto o que se afirma em:

Alternativas:

(alternativa A)

II e III, apenas.

(alternativa B)

II e IV, apenas.

(alternativa C)

I, II e IV, apenas.

(alternativa D) (CORRETA)

I, III e IV, apenas.

(alternativa E)

I e III, apenas.

Grau de dificuldade: Nível 1

Resposta comentada:

Todas as afirmativas estão de acordo com os conceitos de estudos epidemiológicos, com exceção da alternativa II, visto que as medidas de ocorrência de doenças são a prevalência e incidência.

Feedback:

Fletcher, R. Fletcher, S. Epidemiologia Clínica. Ed . Artmed.4ªed. 2008.

Pereira M. D. Epidemiological, clinical and therapeutic aspects of COVID-19 J. Health Biol Sci. 2020;8(1):1-8

29ª QUESTÃO**Enunciado:**

Uma determinada empresa farmacêutica recebeu uma reclamação de efeito colateral não comum após a administração de um de seus produtos revestidos. Após uma investigação rigorosa na documentação do lote, foi identificada a ocorrência de uma contaminação cruzada com outro produto da empresa. Todas as alternativas abaixo possuem documentos que permanecem arquivados no setor de documentação de uma empresa, de forma a possibilitar as possíveis investigações. Assinale abaixo a única alternativa que contém documentos que podem explicar o ocorrido:

Alternativas:**(alternativa A)**

Lista de técnicos que analisaram o produto.

(alternativa B)

Nome do operador de produção que processou o revestimento do produto.

(alternativa C)

Nomes dos operadores que fabricaram o granulado do produto.

(alternativa D)

Ordem de produção, contendo os componentes da fórmula do produto.

(alternativa E) (CORRETA)

Registro dos produtos que compartilharam as linhas e máquinas utilizadas pelo lote em questão.

Grau de dificuldade: Nível 2**Resposta comentada:**

A ocorrência incomum de um efeito colateral pressupõe a possível contaminação cruzada do produto com outro produto. Portanto, somente a lista de produtos que utilizaram a mesma linha de produção e suas respectivas máquinas podem explicar o ocorrido.

Feedback:

OLIVEIRA, Vanessa da Gama. Processos biotecnológicos industriais : produção de bens de consumo com o uso de fungos e bactérias. São Paulo Erica 2015 1 recurso online
BERMAR, Kelly Cristina de Oliveira. Farmacotécnica : técnicas de manipulação de medicamentos. São Paulo Erica 2014 1 recurso online

30ª QUESTÃO

Enunciado:

Uma determinada empresa farmacêutica recebeu uma reclamação de efeito colateral não comum após a administração de um de seus produtos revestidos. Após uma investigação rigorosa na documentação do lote, foi identificada a ocorrência de uma contaminação cruzada com outro produto da empresa. Todas as alternativas abaixo possuem documentos que permanecem arquivados no setor de documentação de uma empresa, de forma a possibilitar as possíveis investigações. Assinale abaixo a única alternativa que contém documentos que podem explicar o ocorrido:

Alternativas:

(alternativa A)

Na fase Log, há uma adaptação ao meio no qual as células são colocadas e, por este motivo, as mesmas não apresentam crescimento significativo no número de células.

(alternativa B)

Na fase Estacionária, as células não aumentam em número de indivíduos, devido à grande quantidade de nutrientes ainda presente no meio.

(alternativa C)

Na fase Lag, há uma disponibilidade grande de nutrientes e, por este motivo, há um aumento significativo no número de indivíduos.

(alternativa D) (CORRETA)

Na fase Declínio, há uma diminuição do número de células, porque a oferta de nutrientes diminui consideravelmente.

(alternativa E)

Nos processos fermentativos que ocorrem em biorreatores, a temperatura e o pH são fatores mais importantes do que a pressão, quantidade de oxigênio e nível de nutrientes.

Grau de dificuldade: | Nível 1

Resposta comentada:

Na fase LAG, há oferta de nutrientes, mas não ocorre aumento significativo do número de células, devido ao período de adaptação. Na fase LOG, ocorre o aumento significativo do número de células. Na fase estacionária, há o esgotamento dos nutrientes e, nos processos fermentativos, todos os fatores mencionados são importantes. Portanto, a resposta correta, corresponde à: “Na fase DECLÍNIO, há uma diminuição do número de células, porque a oferta de nutrientes diminui consideravelmente.”

Feedback:

BERMAR, Kelly Cristina de Oliveira. Farmacotécnica : técnicas de manipulação de medicamentos. São Paulo Erica 2014 1 recurso online

OLIVEIRA, Vanessa da Gama. Processos biotecnológicos industriais : produção de bens de consumo com o uso de fungos e bactérias. São Paulo Erica 2015 1 recurso online

31ª QUESTÃO**Enunciado:**

Uma determinada empresa farmacêutica recebeu uma reclamação de efeito colateral não comum após a administração de um de seus produtos revestidos. Após uma investigação rigorosa na documentação do lote, foi identificada a ocorrência de uma contaminação cruzada com outro produto da empresa. Todas as alternativas abaixo possuem documentos que permanecem arquivados no setor de documentação de uma empresa, de forma a possibilitar as possíveis investigações. Assinale abaixo a única alternativa que contém documentos que podem explicar o ocorrido:

Alternativas:**(alternativa A)**

Todos os eventos adversos são reações adversas a medicamentos.

(alternativa B) (CORRETA)

Ocorrem em doses normalmente utilizadas.

(alternativa C)

Não são passíveis de prevenção.

(alternativa D)

Todas as reações adversas são eventos letais.

(alternativa E)

Ocorrem em doses acima das normalmente utilizadas.

Grau de dificuldade: Nível 1

Resposta comentada:

Os PRM são qualquer resposta prejudicial ou indesejável e não intencional que ocorre com medicamentos em doses normalmente utilizadas no homem para profilaxia, diagnóstico, tratamento de doença ou para modificação de funções fisiológicas.

Feedback:

CIPRIANO, S. L., PINTO, V. B., CHAVES, C. E. Gestão Estratégica em Farmácia Hospitalar – Aplicação Prática de um Modelo de Gestão da Qualidade. 1.ed. Editora Atheneu.2009. 178p.
CAVALLINI, M. E.; BISSON, M. P. Farmácia hospitalar: um enfoque em sistemas de saúde. 2. ed. Barueri: Manole, c2010.

32ª QUESTÃO**Enunciado:**

A exposição excessiva ao sol sem proteção representa um dos maiores riscos para o desenvolvimento de câncer de pele. A produção de fotoprotetores, com eficácia e segurança, é obtida por meio do conhecimento de seus mecanismos de ação e do desenvolvimento de formulações. Os filtros solares e fotoprotetores, além de protegerem contra os raios ultravioletas, prevenindo o fotoenvelhecimento e o câncer de pele, podem hidratar e rejuvenescer o tecido cutâneo.

CABRAL, L. D. S.; PEREIRA, S. O. E.; PARTATA, A. K. Filtros solares e fotoprotetores: uma revisão. Infarma Ciências Farmacêuticas, v. 25, n. 2, p.107-110, 2013 (adaptado).

A partir das informações apresentadas no texto, assinale a opção correta acerca de filtros solares.

Alternativas:**(alternativa A)**

A associação de filtros químicos, como o óxido de zinco e o dióxido de titânio, permite obter formulações com baixo potencial alergênico e irritante.

(alternativa B) (CORRETA)

Os filtros solares são classificados em orgânicos ou químicos, que absorvem radiação UV, e inorgânicos ou físicos, que funcionam como barreira a essa radiação.

(alternativa C)

As pessoas com pele oleosa devem optar por formulações em gel transparente com FPS acima de 60, contendo baixa concentração de filtros físicos.

(alternativa D)

O uso de combinações entre filtros orgânicos e inorgânicos diminuem o espectro de proteção, pois um neutraliza o efeito do outro.

(alternativa E)

As formulações fotoprotetoras com FPS 30 irão absorver o dobro de radiação UVB em relação a formulações com FPS 15.

Grau de dificuldade: Nível 3

Resposta comentada:

A exposição excessiva ao sol e sem proteção representa um dos maiores riscos para o desenvolvimento de tumores malignos. O uso de substâncias para proteger a pele, como os filtros solares, tem a atenção do mercado. O desenvolvimento de fotoprotetores com eficácia e segurança é obtido através do conhecimento de seus mecanismos de ação e formulações. Os filtros solares e fotoprotetores, além de proteger contra os raios ultravioletas, podem hidratar e rejuvenescer a pele. O estudo é uma revisão bibliográfica sobre filtros solares e fotoprotetores, com objetivos de revisar os fenômenos que envolvem os filtros solares, apresentar as classificações, o mecanismo de ação e os métodos de avaliação da proteção solar, e por fim, evidenciar a importância do uso do filtro solar na prevenção do fotoenvelhecimento e do câncer de pele. Ressalta-se que o uso de combinações como de filtros inorgânicos com orgânicos aumentam o espectro de proteção, permitindo maior FPS com redução do custo e a potência de reações irritantes. A associação de óxido de zinco com dióxido de titânio permite obter formulações com baixo potencial alergênico e irritante, podendo ser utilizada por indivíduos mais sensíveis. Estas combinações representam o avanço da tecnologia e possibilidades para novos produtos no mercado com segurança.

Feedback:

ENADE 2023.

CABRAL, L. D. S.; PEREIRA, S. O. E.; PARTATA, A. K. Filtros solares e fotoprotetores: uma revisão. Infarma Ciências Farmacêuticas, v. 25, n. 2, p.107-110, 2013

33ª QUESTÃO**Enunciado:**

A figura do profissional farmacêutico é uma referência de saúde, sendo um dos mais procurados em situações rotineiras de saúde, como controle e monitoramento da hipertensão arterial (HA). O cuidado farmacêutico está inserido na Assistência Farmacêutica, que exerce um importante papel para promoção, proteção e recuperação da saúde e prevenção de agravos. Para tal, dispõem-se de diversas ferramentas úteis para promover o autocuidado e controle mais eficiente da hipertensão arterial. Com base no texto, analise as afirmativas abaixo para as ações do profissional farmacêutico nas ações de controle e monitoramento da HA e assinale a alternativa correta:

Alternativas:**(alternativa A)**

Comunicação em saúde, como cursos certificados.

(alternativa B) (CORRETA)

Medidas educativas, como palestras e material visual.

(alternativa C)

Comunicação em saúde, com divulgação das campanhas de vacinação.

(alternativa D)

Orientações sobre alimentação, como redução do consumo de doces e massas.

(alternativa E)

Medidas educativas, como uso racional de antibióticos e antiinflamatórios.

Grau de dificuldade: | Nível 1

Resposta comentada:

Medidas educativas, comunicação em saúde e orientações sobre alimentação são atribuições e serviços farmacêuticos. Entretanto, uso racional de antibióticos e anti-inflamatórios, divulgação das campanhas de vacinação, redução do consumo de doces e massas não se aplicam diretamente ao controle da Hipertensão Arterial. Cursos certificados não alcançam a grande parte dos pacientes, mas palestras locais e distribuição de material visual alcançam essa parcela da população.

Feedback:

CAVALCANTE, Virginia Coelho. Análise de interações medicamentosas em pacientes idosos hipertensos atendidos numa farmácia comunitária na cidade de Fortaleza, Ceará. 2019.

Brasil. Ministério da Saúde. Estratégias para o cuidado da pessoa com doença crônica: hipertensão arterial sistêmica. Secretaria de Atenção à Saúde, Departamento de Atenção Básica. – Brasília, 2014.

34ª QUESTÃO**Enunciado:**

A homeopatia, prática integrativa e complementar presente nas políticas públicas de saúde, demanda que o farmacêutico conheça as técnicas de manipulação dos medicamentos e os seus insumos. Um exemplo de insumo homeopático é a tintura-mãe, que é a forma farmacêutica líquida da qual se originam as diferentes formas e diluições de medicamentos homeopáticos.

De acordo com as normas e técnicas vigentes de produção e manipulação de tinturas-mãe, avalie as afirmações a seguir.

- I. As tinturas-mãe devem ser utilizadas diretamente na impregnação de formas farmacêuticas sólidas homeopáticas, tais como os glóbulos.
- II. O preparo das tinturas-mãe pode ser feito por meio da técnica de extração em que se utiliza aparelho de Soxhlet;
- III. O preparo das tinturas-mãe a partir de vegetais é feito por meio da utilização de etanol em diferentes graduações como líquido extrator, sendo a relação resíduo sólido/volume final da tintura-mãe igual a 1:10;
- IV. As tinturas-mãe podem ser utilizadas, segundo o método hahnemanniano, como ponto de partida para a manipulação de medicamentos na escala cinquenta milésimal (LM), sendo necessária a correção da sua força medicamentosa.

É correto o que se afirma em:

Alternativas:**(alternativa A)**

I e II, apenas.

(alternativa B)

e IV, apenas.

(alternativa C)

I, III e IV, apenas.

(alternativa D) (CORRETA)

e IV, apenas.

(alternativa E)

I, II e III, apenas.

Grau de dificuldade: Nível 2

Resposta comentada:

A afirmativa III está correta, pois conforme a Farmacopeia Homeopática 3ª Edição, quando se trata de Tintura-Mãe, o etanol será o líquido extrator e a graduação irá variar conforme a monografia da planta. Caso não haja alguma especificação em monografias, o teor alcoólico inicial será 60% (v/v) e ao final será de 55%(v/v) a 65% (v/v), possuindo a relação resíduo sólido/volume final da Tintura-Mãe igual a 1:10. A afirmativa IV correta pois no caso de utilizar a Tintura-Mãe como ponto de partida para a manipulação de medicamentos na escala cinquenta milésimal (LM), é necessário a correção da força medicamentosa com posterior evaporação do veículo etanólico.

Feedback:

ENADE 2016

https://download.inep.gov.br/educacao_superior/enade/provas/2016/farmacia.pdf https://puers.qualtrics.com/jfe/form/SV_51scuQzKSlwRHsF

35ª QUESTÃO**Enunciado:**

No Brasil, a Relação Nacional de Plantas Mediciniais de Interesse ao SUS (Rennis), de 2009, reúne informações botânicas, de controle de qualidade, eficácia e segurança, colocando à disposição da sociedade o conhecimento científico sistematizado. Sabe-se que, nesta relação, há espécies vegetais com ação para a asma, doença que leva a 350.000 internações anuais, sendo a terceira ou quarta causa de hospitalização. Os nomes das espécies são: *Erythrina mulungu*, (mulungu), *Fuenculum vulgare* (funcho), *Matricaria chamomilla* (camomila), *Morus nigra* (amora) e *Venonia e polyanthus* (assa-peixe). De acordo com a nomenclatura botânica, assinale a alternativa correta:

Alternativas:**(alternativa A)**

Mulungu, vulgare, chamomilla, nigra e polyanthus são os nomes populares das espécies citadas.

(alternativa B)

Erythrina mulungu, *Fuenculum vulgare*, *Matricaria chamomilla*, *Morus nigra* e *Venonia e polyanthus* são nomes populares das espécies citadas.

(alternativa C) (CORRETA)

Erythrina, *Fuenculum*, *Matricaria*, *Morus* e *Venonia* são gêneros das espécies citadas.

(alternativa D)

Erythrina mulungu, *Fuenculum vulgare*, *Matricaria chamomilla*, *Morus nigra* e *Venonia e polyanthus* são os nomes da família das espécies vegetais.

(alternativa E)

Mulungu, funcho, camomila, amora e assa-peixe são os nomes científicos das espécies citadas.

Grau de dificuldade: | Nível 1**Resposta comentada:**

Erythrina mulungu (mulungu), *Fuenculum vulgare* (funcho), *Matricaria chamomilla* (camomila), *Morus nigra* (amora) e *Venonia e polyanthus* (assa-peixe) são, respectivamente, o nome científico da espécie e, entre parênteses, o nome popular. Não foi citado no texto o nome da família dessas espécies.

Feedback:

Fonte: <https://www.gov.br/saude/pt-br/aceso-a-informacao/participacao-social/consultas-publicas/2017/monografias-sobre-plantas-mediciniais-de-interesse-ao-sus>
FARMACOGNOSIA aplicada. Porto Alegre SAGAH 2020 1 recurso online ISBN 9786581492793.

36ª QUESTÃO

Enunciado:

Em novembro de 2015, ocorreu o que está sendo considerado o maior acidente ambiental do país, o vazamento da barragem de Fundão, na região de Mariana, em Minas Gerais, espalhando enorme quantidade de lama e rejeitos de mineração. Essa lama continha enorme quantidade de ferro, entre outros metais secundários resultantes da atividade de mineração, o que causou, além do assoreamento, a contaminação da água do Rio Doce e de seus afluentes.

Disponível em: <<http://agenciabrasil.ebc.com.br>>. Acesso em: 30 jun. 2016 (adaptado).

Considerando essa situação e os efeitos da contaminação do organismo humano por metais, avalie as afirmações a seguir.

- I. O excesso de ferro pode ocasionar lesões hepáticas, podendo levar ao hepatocarcinoma;
- II. O chumbo pode provocar reações de oxidação lesivas às células, além de anemia e disfunção renal;
- III. O cádmio inativa sistemas enzimáticos, por se ligar a grupos sulfidrilas das moléculas de proteínas;
- IV. O arsênio provoca efeitos de baixa gravidade, como alterações gastrointestinais leves, a exemplo de náuseas e vômitos.

É correto apenas o que se afirma em:

Alternativas:
(alternativa A)

III e IV.

(alternativa B)

I, III e IV

(alternativa C) (CORRETA)

I, II e III.

(alternativa D)

I e II.

(alternativa E)

II e IV.

| | |
|-----------------------------|---------|
| Grau de dificuldade: | Nível 2 |
|-----------------------------|---------|

Resposta comentada:

A afirmação I está parcialmente correta. O ferro em excesso não ligado à transferrina é logo absorvido por órgãos como o fígado e o coração. O excesso de ferro nesses órgãos pode causar a formação de radicais livres, lesionando suas células, podendo ocorrer necrose através da coagulação, com agregação de plaquetas e sangramento de trato gastrointestinal. Esse estresse oxidativo causado pelo aumento significativo do ferro no fígado pode causar hepatopatia crônica, podendo evoluir para cirrose. A afirmação II está correta. A intoxicação por chumbo é muito frequente. Uma das principais vias de absorção é o trato gastrointestinal, podendo acarretar em lesão celular oxidativa, anemia e disfunções renais. A afirmação III está correta. Esse metal interage com enzimas, inibindo-as, geralmente através de sua afinidade com o grupamento sulfidrilas. Assim, a inibição dessa enzima pode afetar as vias de biossíntese do heme e consequentemente ocasionar patologias como anemia, diabetes mellitus, insuficiência renal crônica e câncer. Dessa forma, contempla as 3 alternativas corretas.

Feedback:

ENADE 2016

https://download.inep.gov.br/educacao_superior/enade/provas/2016/farmacia.pdf https://pucrs.qualtrics.com/jfe/form/SV_51scuQzKSlwRHsF

37ª QUESTÃO**Enunciado:**

A partição de comprimidos, uma divisão física que origina duas ou mais frações do medicamento, é frequentemente realizada para ajustar a dose, facilitar a ingestão da forma farmacêutica ou baratear o custo do tratamento. Estudos mostram que a partição é executada especialmente no caso de crianças e idosos, ou seja, populações mais vulneráveis às consequências clínicas negativas do uso desses medicamentos. A preocupação de farmacêuticos e outros profissionais da saúde é que essa prática resulte em imprecisão na dosagem das frações obtidas e instabilidade do fármaco.

TEIXEIRA, M. T. et al. Panorama dos aspectos regulatórios que norteiam a partição de comprimidos. Rev. Panam Salud Publica, v. 39, 2016 (adaptado).

Em relação ao tema tratado no texto, avalie as afirmações a seguir.

- I. A partição de comprimidos só deve ser realizada naqueles que apresentam sulco funcional, ou seja, cujas subdivisões apresentam critérios de qualidade previamente estabelecidos.
- II. A partição de comprimidos de baixo índice terapêutico deve ser evitada, pois o aumento da friabilidade reduz a uniformidade de conteúdo entre as frações.
- III. A partição pode ser realizada em formas farmacêuticas revestidas entericamente ou de liberação prolongada.
- IV. Os sistemas matriciais, ou semelhantes, podem ser partidos, pois apresentam dureza suficiente que impede a perda de pó pós fracionamento.

É correto apenas o que se afirma em:

Alternativas:

(alternativa A)

II e III.

(alternativa B)

I, III e IV

(alternativa C)

III e IV.

(alternativa D)

II e IV.

(alternativa E) (CORRETA)

I e II.

Grau de dificuldade: | Nível 2

Resposta comentada:

A partição não pode ser realizada em formas farmacêuticas revestidas entericamente ou de liberação prolongada.

Os sistemas matriciais, ou semelhantes, **não** podem ser partidos, pois apresentam dureza suficiente que impede a perda de pó pós fracionamento.

Feedback:

ENADE 2019

TEIXEIRA, M. T. et al. Panorama dos aspectos regulatórios que norteiam a partição de comprimidos. Rev. Panam Salud Publica, v. 39, 2016

38ª QUESTÃO**Enunciado:**

As Infecções Sexualmente Transmissíveis (IST) são problemas de Saúde Pública, devido à sua magnitude e dificuldade de acesso ao tratamento adequado. Em países em desenvolvimento estão entre as 10 causas mais frequentes de procura por serviços de saúde, com consequências de natureza sanitária, social e econômica. Analise as afirmativas abaixo:

- I. O tratamento inadequado das IST ou o não tratamento pode resultar em complicações como a infertilidade no sexo masculino.
- II. O uso de anticoncepcionais orais, além de prevenir a gravidez, é eficaz na proteção contra ISTs.
- III. A transmissão vertical ocorre quando uma mulher grávida transmite uma IST ao seu filho.
- IV. Toda IST é transmitida exclusivamente por relação sexual.

É correto o que se afirma em:

Alternativas:**(alternativa A)**

III e IV, apenas.

(alternativa B) (CORRETA)

I e III, apenas.

(alternativa C)

II e III, apenas.

(alternativa D)

I e II, apenas.

(alternativa E)

II e IV, apenas.

Grau de dificuldade: Nível 2

Resposta comentada:

O Os anticoncepcionais orais previnem a gravidez, mas não são eficazes na prevenção de ISTs, portanto o uso da camisinha é fundamental, além de outros cuidados, como redução do número de parceiros e o não compartilhamento de seringas. Existem as transmissões verticais (da genitora para o filho) e horizontais (por contágio).

Feedback:

BRAUN, C.A.; ANDERSON, C.M. Fisiopatologia: alterações funcionais na saúde humana. Porto Alegre: Artmed, 2009

39ª QUESTÃO

Enunciado:

Um homem com 70 anos de idade comparece a uma drogaria em busca de xarope de prednisolona para tratar sua tosse seca. Em conversa com o farmacêutico, relata ser hipertenso e diabético e ter iniciado, há duas semanas, o uso de metformina 500 mg. Informa também que seu médico substituiu o captopril 25 mg por losartana 50 mg e que, até finalizar os comprimidos de captopril que possui em casa, tem utilizado os dois anti-hipertensivos concomitantemente. Tendo em vista a conduta a ser adotada pelo profissional farmacêutico diante desse caso, avalie as afirmações a seguir.

- I. O paciente deve ser orientado a suspender o uso do captopril, conforme prescrição médica, tendo em vista que sua associação com losartana não é indicada e pode levar à hipercalcemia.
- II. O farmacêutico deve desaconselhar a automedicação com prednisolona por esse paciente, considerando o risco de elevação da pressão arterial e da piora do controle glicêmico.
- III. O farmacêutico, considerando a Resolução do Conselho Federal de Farmácia n. 586/2013, poderia prescrever um medicamento como o ambroxol, visando o alívio da tosse seca.
- IV. A substituição por losartana, caso a tosse seja uma reação adversa ao uso do captopril, não irá resolver o problema, pois ambos apresentam o mesmo mecanismo de ação.

É correto apenas o que se afirma em:

Alternativas:

(alternativa A) (CORRETA)

I e II.

(alternativa B)

II, III e IV.

(alternativa C)

I, III e IV.

(alternativa D)

I e III.

(alternativa E)

II e IV.

Grau de dificuldade: | Nível 2

Resposta comentada:

A losartana tem como mecanismo de ação o antagonismo de receptores de angiotensina II e o captopril é um inibidor da enzima conversora de de angiotensina, impedindo a conversão de angiotensina I a angiotensina II. O farmacêutico poderia considerando a Resolução do Conselho Federal de Farmácia n. 586/2013, prescrever um medicamento como o ambroxol, visando o alívio da tosse seca, porém o médico já prescreveu um corticóide que tem a função de melhora a tosse por ser um anti-inflamatório esteroide.

Feedback:

--

40ª QUESTÃO**Enunciado:**

A ideia da implantação da curva ABC na programação do ciclo da assistência farmacêutica é uma forma de organizar o setor, melhorar a distribuição dos recursos, evitando gastos excessivos e desperdícios. A aplicação da curva ABC está baseada no Princípio de Pareto, que é uma teoria econômica popular, descoberta pelo renomado economista italiano Vilfredo Pareto. Ele acreditava que o crescimento econômico ótimo ocorre apenas devido a uma pequena parte da economia.

Isso significa que a relação entre a entrada e a saída é sempre desigual. Com base na curva ABC, leia as afirmativas a seguir e marque a alternativa correta:

Alternativas:**(alternativa A) (CORRETA)**

Segundo o princípio, a curva ABC considera alguns produtos mais relevantes que outros. Portanto, produtos da classe “C” apresentam 50% do estoque com gasto apenas de 5% do valor total.

(alternativa B)

Segundo o princípio, a curva ABC classifica os produtos segundo a prioridade técnica, sendo a classe “A” os produtos necessários, ou seja, 80% do estoque com gasto apenas de 20% do total.

(alternativa C)

Segundo o princípio, a curva ABC diz que, na gestão de estoque, produtos da classe “B” representam 50% do estoque, porém, o gasto com esses produtos chega a 30% do total.

(alternativa D)

Segundo o princípio, a curva ABC classifica os produtos pela quantidade utilizada e pelo custo, sendo a classe “B” os de menor custo, ou seja, 10%, e maior quantidade, 70% .

(alternativa E)

Segundo o princípio, uma das vantagens menciona que produtos da classe “C” da curva ABC, por apresentarem maior demanda, são prioridades no gasto, ou seja, 80% do total.

Grau de dificuldade: Nível 1**Resposta comentada:**

O Princípio de Pareto defende a ideia de que alguns produtos são mais relevantes do que outros. Dentro dessa prioridade, foi criada a curva ABC, em que produtos da classe “A” apresentam 20% do estoque com 80% do gasto total. Produtos da classe “B” representam 30% do estoque com 15% do gasto total. Produtos da classe “C” representam 50% do estoque com 5% do gasto total.

Feedback:

CIPRIANO, S. L., PINTO, V. B., CHAVES, C. E. Gestão Estratégica em Farmácia Hospitalar – Aplicação Prática de um Modelo de Gestão da Qualidade. 1.ed. Editora Atheneu.2009. 178p
CAVALLINI, M. E.; BISSON, M. P. Farmácia hospitalar: um enfoque em sistemas de saúde. 2. ed. Barueri: Manole, c2010

41ª QUESTÃO

Enunciado:

Talassemias são hemoglobinopatias quantitativas, hereditárias, genéticas, decorrentes de mutações, na maioria dos casos, nos genes das globinas alfa ou beta, que promovem a redução ou a ausência de síntese de uma ou mais cadeias de globina formadoras da hemoglobina. O resultado dessas alterações moleculares ocasiona desequilíbrio na produção das cadeias de globina, tendo como maior consequência a eritropoese ineficaz. Apresentam enorme variedade de manifestações clínicas e laboratoriais, de acordo com a cadeia afetada e com o grau de desequilíbrio na produção quantitativa. São classificadas de acordo com a cadeia polipeptídica afetada, sendo as mais frequentes as talassemias do tipo alfa e as do tipo beta (Brasil, 2016). São observadas diversas curiosidades sobre a manifestação da Talassemia Minor, uma das mais observadas na população brasileira e é caracterizada geneticamente pela herança de um único gene mutante. Analise as afirmações abaixo e assinale a opção correta sobre os aspectos da Talassemia Minor:

Alternativas:

(alternativa A) (CORRETA)

A talassemia minor é a manifestação de um desequilíbrio de síntese de globulina beta, resultando em sua diminuição na hemoglobina.

(alternativa B)

O tratamento mais habitual é a transfusão periódica de sangue a fim de suprir a demanda de hemácias funcionais.

(alternativa C)

Em função de sua menor gravidade, é dispensado o acompanhamento, e o tratamento de seus portadores ocorre de forma pontual com Cobre.

(alternativa D)

A talassemia beta menor ocorre em pacientes homocigotos, que geralmente são assintomáticos com anemia microcítica leve à moderada.

(alternativa E)

A talassemia menor pode levar à leucemia ou à síndrome mielodisplásica e o tratamento de seus portadores ocorre de forma pontual com Zinco.

Grau de dificuldade: | Nível 1

Resposta comentada:

Talassemia Minor requer tratamento com ácido fólico monitorado. Entretanto, a prole de indivíduos heterocigotos pode apresentar casos de homocigose, caracterizando quadros mais severos de Talassemia. A ausência heterocigótica de globulina beta resulta na maior proporção de globulina alfa. A talassemia menor por si não leva a outros problemas hematológicos, especialmente a doenças malignas.

Feedback:

BRASIL, Ministério da Saúde. Orientações para o diagnóstico e tratamento das Talassemias Beta, 1ª. Edição atualizada. Brasília - DF, 2016.
 Origa R. β -Thalassemia. Genetics in medicine : official journal of the American College of Medical Genetics, 2017

42ª QUESTÃO

Enunciado:

O controle de qualidade de uma indústria alimentícia é regulamentado por leis que se baseiam em garantir que o alimento não possua contaminantes físicos, químicos ou biológicos além dos limites estabelecidos. Apesar de as normas de Boas Práticas de Fabricação e a elaboração de Procedimentos Operacionais Padrões terem sido fundamentais para a produção e a industrialização de alimentos, pode-se observar que falhas no processo de controle de qualidade ainda ocorrem e com frequência são noticiados casos em âmbito nacional e internacional, tais como a presença de: (i) *Clostridium botulinum* em sardinhas enlatadas e leite em pó; (ii) larvas de insetos em macarrão instantâneo; (iii) soluções de limpeza em suco de soja; e (iv) mistura de leite de cabra e de vaca em achocolatado UHT.

BERTI, R. C. ; SANTOS, D. C. Importância do controle de qualidade na indústria alimentícia: prováveis medidas para evitar contaminação por resíduos de limpeza em bebida UHT. Atas de Ciências da Saúde, v. 4, n. 1, 2016 (adaptado).

São consideradas ações de aprimoramento do controle de qualidade em uma indústria:

- I. A análise organoléptica para detectar a presença de *Clostridium botulinum* nas sardinhas e no leite em pó.
- II. A análise microscópica para identificar a presença de larvas no macarrão instantâneo.
- III. A análise físico-química para detectar presença de resíduos de produtos de limpeza nos tanques de suco de soja.
- IV. A análise microbiológica para detectar a presença de leite de cabra em achocolatados UHT.

É correto apenas o que se afirma em:

Alternativas:

(alternativa A)

I e III.

(alternativa B)

III e IV.

(alternativa C)

I e IV.

(alternativa D) (CORRETA)

II e III.

(alternativa E)

II e IV.

Grau de dificuldade: | Nível 2

Resposta comentada:

O controle de qualidade na indústria de alimentos é um método adotado para mensurar a qualidade dos serviços e produtos oferecidos e certificar que eles estão de acordo com as especificações técnicas. A análise macroscópica para identificar a presença de larvas no macarrão instantâneo. A análise bioquímica para detectar a presença de leite de cabra em achocolatados UHT.

Feedback:

ENADE 2019

43ª QUESTÃO**Enunciado:**

A Organização Mundial da Saúde (OMS) define a saúde como um estado de completo bem-estar físico, mental e social e não somente a ausência de afecções e enfermidades. A respeito de saúde e doença, avalie as asserções a seguir e a relação proposta entre elas:

I. A saúde social (bem-estar social) é aquela resposta ou ajustamento às exigências do meio e depende fundamentalmente das condições socioeconômicas do agrupamento humano em que se vive, da distribuição da riqueza circulante, da oportunidade que se oferece ao indivíduo para que ele tome parte do esforço organizado da comunidade.

PORQUE

II. O modelo da determinação social da saúde/doença não articula as diferentes dimensões da vida. Logo, não são considerados os aspectos históricos, econômicos, sociais, culturais, biológicos, ambientais e psicológicos que configuram uma determinada realidade sanitária.

A respeito dessas asserções, assinale a opção correta:

Alternativas:**(alternativa A) (CORRETA)**

A asserção I é verdadeira e a II é falsa.

(alternativa B)

As asserções I e II são falsas.

(alternativa C)

As asserções I e II são verdadeiras e a II é uma justificativa correta da I.

(alternativa D)

A asserção I é falsa e a II é verdadeira.

(alternativa E)

As asserções I e II são verdadeiras, mas a II não é uma justificativa correta da I.

Grau de dificuldade: | Nível 2

Resposta comentada:

O modelo sistêmico de saúde e doença reconhece que fatores políticos e socioeconômicos, fatores culturais, fatores ambientais e agentes patogênicos estão relacionados sinergicamente de forma que, ao ser modificado um dos níveis, os demais também serão afetados.

Feedback:

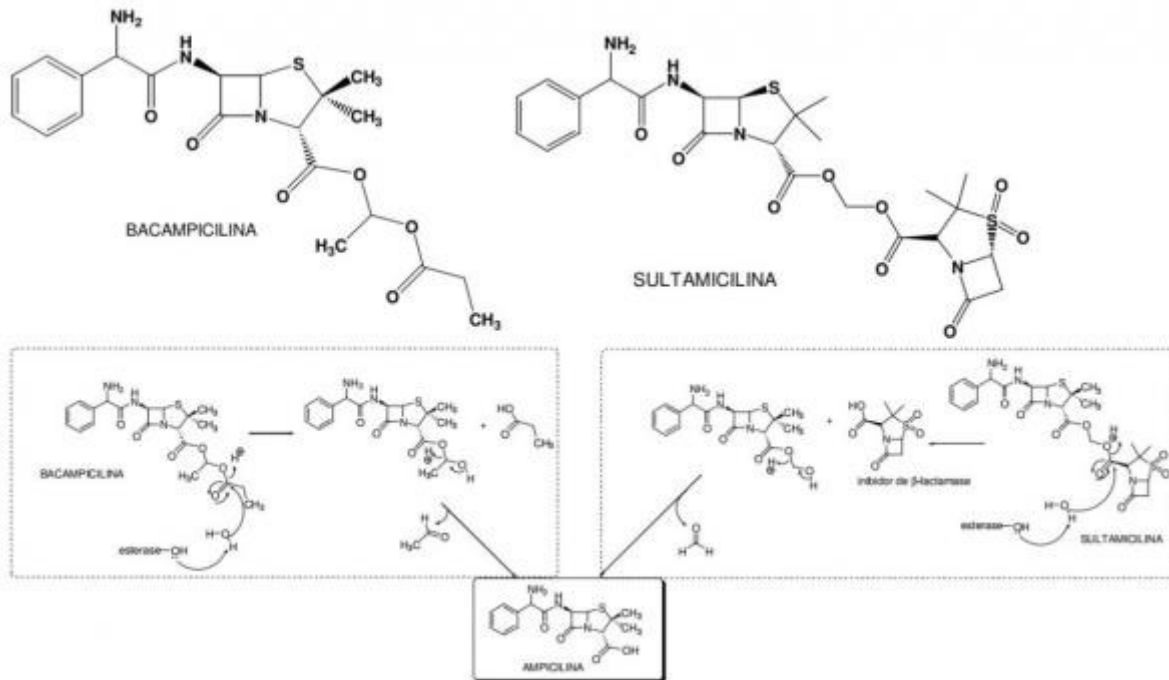
CEBALLOS, AGC. Modelos conceituais de saúde, determinação social do processo saúde e doença, promoção da saúde / Albanita Gomes da Costa Ceballos. – Recife: [s.n.], 2015. 20 p

WACHTER, Robert M. Compreendendo a segurança do paciente. 2. Porto Alegre AMGH 2013 1 recurso online ISBN 9788580552546.

44ª QUESTÃO

Enunciado:

A bacampicilina e a sultamicilina são pró-fármacos que, após hidrólise no plasma por esterases, liberam o fármaco ampicilina que tem ação antimicrobiana, conforme é mostrado na figura abaixo. A hidrólise da bacampicilina libera ácido propiônico e acetaldeído, o qual é convertido a ácido acético. Observe a figura abaixo.



Fonte: Pupo, M.T. USP/SP, com modificações. Disponível em: <https://edisciplinas.usp.br>

De acordo com as informações e com a figura assinale a alternativa correta.

Alternativas:
(alternativa A)

A desvantagem do uso da sultamicilina é que este é um pró-fármaco bioprecursor, ou seja, sua absorção é melhorada pela esterificação dos dois grupamentos ácidos.

(alternativa B)

A vantagem tanto da bacampicilina quanto da sultamicilina é a absorção diminuída por via oral devido à esterificação dos dois grupos ácidos.

(alternativa C) (CORRETA)

A grande vantagem do uso da bacampicilina e da sultamicilina em relação à ampicilina é a absorção de doses equivalentes de ambos os fármacos garantindo um melhor efeito terapêutico.

(alternativa D)

Tanto a sultamicilina quanto a bacampicilina são pró-fármacos transportadores que têm as suas absorções diminuídas por via oral.

(alternativa E)

A vantagem do uso da bacampicilina em relação à sultamicilina é que a absorção da bacampicilina é diminuída por via oral, pois o grupo ácido carboxílico está esterificado.

Grau de dificuldade:

Nível 2

Resposta comentada:

A absorção dos fármacos bacampicilina e sultamicilina é melhorada por via oral, pois o grupo ácido carboxílico está esterificado. A grande vantagem do uso desses dois fármacos é a absorção de doses equivalentes de ambos: antibiótico e o inibidor de β -lactamase. Assim, ambos garantem um melhor efeito terapêutico quando chegam ao sítio de ação em doses equivalentes. Cabe ressaltar que, a sultamicilina é um pró-fármaco bioprecursor enquanto que a bacampicilina é um pró-fármaco transportador.

Feedback:

Barreiro, E.J.; Fraga, C.A.M. – Química Medicinal: As Bases Moleculares da Ação dos Fármacos. 3ª ed. Porto Alegre: Editora Artmed. 2015. 590p.

Gareth, T. Química Medicinal: uma introdução. 1.ed. Rio de Janeiro: Guanabara Koogan, 2010. 432p.

45ª QUESTÃO
Enunciado:

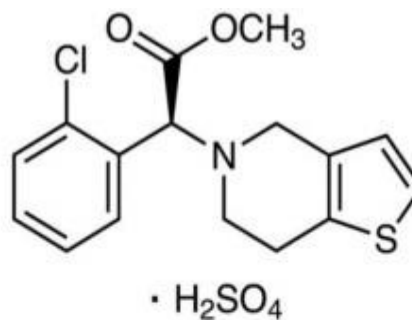
A resposta anticoagulante à varfarina é influenciada por interações fármaco-fármaco, fármaco- suplemento alimentar e fármaco-alimento. Apesar do verdadeiro mecanismo de interação quase sempre permanecer desconhecido, as interações da varfarina geralmente se enquadram em farmacocinética ou farmacodinâmica. As interações farmacocinéticas são aquelas que comprometem geralmente o metabolismo da varfarina, enquanto as interações farmacodinâmicas resultam de um efeito aditivo ou sinérgico. Um paciente que faz uso de Omeprazol, Varfarina e Clopidogrel simultaneamente pode apresentar interação medicamentosa

(Fonte: Farmacêutico / RN, FUNCERN, 2018, com modificações).

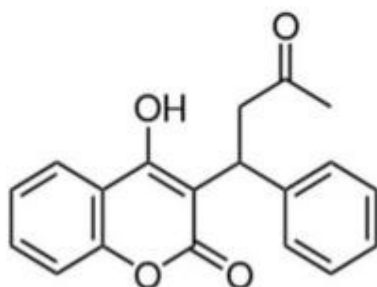
Assinale a alternativa que apresenta o tipo de interação medicamentosa que pode ocorrer:



Omeprazol



Clopidogrel



Varfarina

Fonte: <https://pt.wikipedia.org>

Alternativas:
(alternativa A)

A varfarina pode diminuir a ação anti-agregante plaquetária do clopidogrel.

(alternativa B)

O omeprazol pode aumentar a ação da varfarina e diminuir a ação do clopidogrel.

(alternativa C)

A varfarina associada ao clopidogrel diminui o tempo de sangramento e de protrombina.

(alternativa D) (CORRETA)

O omeprazol pode aumentar a ação da varfarina e diminuir a ação do clopidogrel.

(alternativa E)

O omeprazol pode potencializar a ação da varfarina.

| | |
|--|---------|
| Grau de dificuldade: | Nível 2 |
| Resposta comentada: As interações ocorridas entre varfarina e inibidores de bomba de próton, como, por exemplo, o omeprazol aumentam os efeitos farmacológicos dos anticoagulantes, devido à inibição enzimática da isoforma CYP2C19 do complexo citocromo P450 metabolizador da varfarina. Isso acarreta em uma resposta terapêutica aumentada e, conseqüentemente, toxicidade ao paciente, incrementando o risco de hemorragias. Os ensaios clínicos investigando interações entre inibidores de bomba de prótons (IBPs) e clopidogrel têm apresentado resultados conflitantes e estão sujeitos a críticas metodológicas. Entretanto, alguns estudos tem demonstrado que IBPs podem diminuir os efeitos antiplaquetários da clopidogrel, levantando preocupações sobre a segurança cardiovascular desta combinação de fármacos. A agência norte-americana “Food and Drug Administration (FDA)” recomenda a escolha de pantoprazol ao invés de omeprazol para pacientes em uso de clopidogrel, quando possível. | |
| Feedback: Barreiro, E.J.; Fraga, C.A.M. – Química Medicinal: As Bases Moleculares da Ação dos Fármacos. 3ª ed. Porto Alegre: Editora Artmed. 2015. 590p. Cascorbi I. Drug interactions: principles, examples and clinical consequences. Dtsch Arztebl Int 2012; 109: 546 - 556. | |

46ª QUESTÃO**Enunciado:**

O ensaio clínico é um estudo experimental, com base em estudos descritivos e analíticos, em que os indivíduos possuem chances iguais de serem selecionados em diferentes grupos ou serem expostos a um fator, que, por questões éticas, não devem causar malefícios para os participantes.

Em relação aos ensaios clínicos, avalie as afirmativas a seguir:

- I. O pesquisador distribui o fator de intervenção, que pode ser fármacos, técnicas ou procedimentos, de forma aleatória apenas nos processos não randomizados.
- II. Os ensaios clínicos randomizados são prospectivos, semelhantes aos estudos de Coorte.
- III. Durante a intervenção ocorre o cegamento de pacientes, que desconhecem a que grupo pertencem.
- IV. A randomização reduz o viés de seleção dos pacientes e de confundimento, pois há distribuição semelhante das determinantes conhecidas e desconhecidas do desfecho.

É correto o que se afirma em:

Alternativas:**(alternativa A)**

I e III, apenas.

(alternativa B)

I e IV, apenas.

(alternativa C) (CORRETA)

II, III e IV, apenas.

(alternativa D)

I, II e IV, apenas.

(alternativa E)

II e III, apenas.

Grau de dificuldade: | Nível 1

Resposta comentada:

A afirmativas II, III e IV são corretas; a I é incorreta porque a distribuição do fator de intervenção, que pode ser fármacos, técnicas ou procedimentos, de forma aleatória, ocorrem também nos processos randomizados.

Feedback:

Fletcher, R. Fletcher, S. Epidemiologia Clínica. Ed . Artmed.4ªed. 2008. Hulley, S. et all. Delineando a Pesquisa Clínica. Ed. Artmed. 4ªed. 2015.

47ª QUESTÃO**Enunciado:**

Júlio César tem 25 anos, solteiro, cursa o último ano da faculdade de farmácia. Após a consulta, o médico pediu exames laboratoriais e de imagem. Assim que ficaram prontos, esses exames apontaram: com relação a série vermelha, baixa contagem de hemácias (3,27 milhões), valores baixos de hemoglobina (7g/dL), baixo hematócrito (28%), RDW alto (20,2%) e hematoscopia apontou presença de Drepanócitos +++/4 e Anisocitose ++/4. Quanto a série branca, leucocitose com leucometria de 18.000/ mm³ com um desvio a esquerda e presença de células jovens. De acordo com o texto acima escolha a melhor opção que mostre os sintomas que caracterizam a apresentação desta anemia.

Alternativas:**(alternativa A)**

Outros sintomas são vômitos, confusão, perda do controle muscular e convulsões. Os eritrócitos defeituosos podem, ainda, depositar-se nos testículos, provocando inchaço. Algumas pessoas também desenvolvem feridas nos olhos ou na pele.

(alternativa B)

Confusão mental e dificuldade de concentração, convulsões, sonolência, fotossensibilidade, falta de apetite, rachaduras e presença de manchas vermelhas na pele. A anemia também pode afetar o aparelho digestivo, os rins, os pulmões ou outras partes do corpo.

(alternativa C) (CORRETA)

Dor súbita pelo corpo é chamada crise drepanocítica, a qual frequentemente afeta os ossos, pulmões, abdômen e articulações. A dor pode ser aguda ou crônica. Entretanto, a dor aguda é mais comum e pode variar de moderada a muito forte, e durar de horas a alguns dias.

(alternativa D)

Mau humor, fraqueza ou cansaço mais frequente que o normal, dor de cabeça, problemas de concentração ou raciocínio. Se a anemia drepanocítica piorar, outros sintomas podem surgir, como coloração azul no branco dos olhos e unhas frágeis.

(alternativa E)

Cerca de 80% das pessoas que apresentam essa doença não desenvolvem manifestações clínicas. Os principais sintomas dessa anemia são dor de cabeça, febre baixa, dores leves nas articulações, manchas vermelhas na pele, coceira e vermelhidão nos olhos.

Grau de dificuldade: | Nível 3**Resposta comentada:**

A dor é o resultado da obstrução da microcirculação causada pelo afoiçamento das hemácias, que é o mais dramático quadro da doença e impactam diretamente a qualidade de vida do paciente. Comentar que as crises dolorosas são desencadeadas pela vasoclusão e que a dor também pode se instalar após a exposição à estresse físico ou emocional.

Feedback:

TEIXEIRA, José Eduardo Cavalcanti. Diagnóstico laboratorial em hematologia. São Paulo, SP: Roca, c2006. 150 p. ISBN 978-85-7241-623-8.

48ª QUESTÃO**Enunciado:**

A avaliação da qualidade dos serviços, a melhoria da Segurança do Paciente e a cultura de Segurança do Paciente são componentes estruturais para melhorar a prática segura nos serviços de saúde. A Organização Mundial de Saúde (OMS) diz que há uso racional de medicamentos quando pacientes recebem medicamentos apropriados para suas condições clínicas, em doses adequadas às suas necessidades individuais, por um período adequado e ao menor custo para si e para a comunidade.

Em virtude de vários autores discutirem esse tema, escolha a opção abaixo que melhor discute corretamente o uso racional de medicamentos.

Alternativas:**(alternativa A) (CORRETA)**

O uso racional de medicamento diz que a participação do farmacêutico em tratamentos de pacientes de alto risco em um ambiente hospitalar deve ter seu foco centrado na dispensação correta dos medicamentos.

(alternativa B)

Somente o farmacêutico tem a responsabilidade no manuseio e administração dos medicamentos em um ambiente hospitalar, utilizando sempre equipamentos que farão porções unitárias das doses em embalagens de fácil manuseio.

(alternativa C)

A Organização Mundial de Saúde defende a participação multiprofissional no cuidado em saúde, portanto é de extrema importância do nível técnico individual, sendo desnecessário conhecer o nível de competência de seus colegas.

(alternativa D)

Devido as discussões acadêmicas cada vez atuantes no uso racional de medicamentos, esse tema deixou de ser uma das questões mais prementes na área da segurança do paciente e passou a ser de extrema importância na atenção a saúde.

(alternativa E)

O uso racional dos medicamentos consiste em especificar o momento de administração, a dose e a via. Sempre seguindo rigorosamente as condições ambientais adequadas de umidade e temperatura, abrigo da luz solar.

Grau de dificuldade: Nível 2

Resposta comentada:

A segurança do paciente está alinhado com a ideia de que os pacientes devem receber medicamentos apropriados para suas condições clínicas, o que inclui a dispensação e administração corretas por parte dos profissionais de saúde, neste caso o farmacêutico. Em um ambiente hospitalar a administração dos medicamentos fica de responsabilidade da equipe de enfermagem, cabendo ao farmacêutico a dispensação e acompanhamento clínico a esse paciente. O uso racional de medicamentos consiste no melhor acesso, no momento devido e na quantidade restrita ao tratamento farmacoterapêutico. O tema Segurança do Paciente a cada ano vem ganhando cada vez mais importância no cenário mundial, onde o tema em questão apresenta um dos maiores índices de eventos adversos. Já é notório que no alcance do bem-estar saúde/mental do paciente a participação de uma equipe multiprofissional é indispensável no sucesso de uma terapêutica

Feedback:

Salomon, FCR e Barbosa, JR. Boletim de FÁrmaco Vigilância, Subnotificação de suspeitas de reações adversas a medicamentos. Boletim de Farmacovigilância nº 7 • Ano 2019. <http://portal.anvisa.gov.br/vigimed>
<https://www.scielo.br/j/reben/a/xVGnxHjMmX8m5yty3BHty3f/?format=pdf&lang=pt>

49ª QUESTÃO

Enunciado:

Existem inúmeras evidências do aumento crescente dos gastos em saúde, sendo que os medicamentos são responsáveis por uma grande parcela desse custo. Relatório do Banco Mundial, resultante de estudo que avaliou a governança no SUS, aponta que o gerenciamento da logística de medicamentos absorve cerca de 20% dos recursos financeiros da saúde, podendo ser a causa principal da ineficiência e perda.

Considerando as informações acima, avalie as asserções a seguir e a relação proposta entre elas.

I. A programação é uma atividade associada ao planejamento, por isso recomenda-se que seja centralizada e descendente.

PORQUE

II. O objetivo principal da programação de medicamentos é manter o abastecimento de medicamentos das farmácias dos serviços de saúde, compatibilizando os recursos disponíveis com as necessidades.

A respeito dessas asserções, assinale a opção correta.

Alternativas:

(alternativa A) (CORRETA)

A asserção I é uma proposição falsa, e a II é uma proposição verdadeira.

(alternativa B)

A asserção I é uma proposição verdadeira, e a II é uma proposição falsa.

(alternativa C)

As asserções I e II são proposições verdadeiras, mas a II não é uma justificativa correta da I.

(alternativa D)

As asserções I e II são proposições verdadeiras, e a II é uma justificativa correta da I.

(alternativa E)

As asserções I e II são proposições falsas.

Grau de dificuldade: | Nível 2

Resposta comentada:

A programação é uma atividade associada ao planejamento, por isso recomenda-se que seja descentralizada e ascendente.

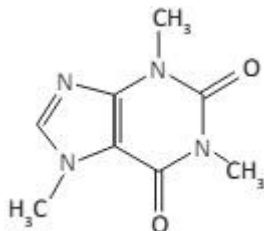
Programar é definir os quantitativos dos medicamentos, selecionados previamente, que devem ser adquiridos, de modo a evitar a descontinuidade do abastecimento por um determinado período de tempo. Nesse sentido, o objetivo principal da programação é manter o abastecimento de medicamentos das farmácias dos serviços de saúde, compatibilizando os recursos disponíveis com as necessidades.

Feedback:

BISSON, Marcelo Polacow. Farmácia clínica & atenção farmacêutica. 4. São Paulo Manole 2021 1 recurso online

50ª QUESTÃO
Enunciado:

O café é uma das bebidas mais populares do mundo, chegando ao consumo aproximado de 6,7 milhões de toneladas por ano. Originado na Etiópia e familiarizado no Iêmen, é preparado essencialmente da semente da *Coffea arabica*. Muitas das propriedades atribuídas a essa bebida são intrinsecamente relacionadas à cafeína, que é pertencente à classe das xantinas, conhecida como 1,3,7-trimetilxantina.



CAZARIM, U. Café: uma bebida rica em substâncias com efeitos clínicos importantes, em especial a cafeína. *Revista de Ciências Farmacêuticas Básica e Aplicada*, v. 35, n. 3, 2015 (adaptado).

Considerando a cafeína, avalie as asserções a seguir e a relação proposta entre elas.

I. No processo de extração da cafeína, pode-se utilizar água quente na presença de bicarbonato de sódio.

PORQUE

II. Em meio alcalino, a 1,3,7-trimetilxantina permanece na forma de base livre, podendo ser extraída da fase aquosa para a fase orgânica no processo de partição com diclorometano, por exemplo.

A respeito dessas asserções, assinale a opção correta.

Alternativas:
(alternativa A)

As asserções I e II são proposições verdadeiras, mas a II não é uma justificativa da I.

(alternativa B) (CORRETA)

As asserções I e II são proposições verdadeiras, e a II é uma justificativa da I.

(alternativa C)

A asserção I é uma proposição verdadeira, e a II é uma proposição falsa.

(alternativa D)

As asserções I e II são proposições falsas.

(alternativa E)

A asserção I é uma proposição falsa, e a II é uma proposição verdadeira.

Grau de dificuldade: Nível 3

Resposta comentada:

Alcaloides são aminas, e portanto formam sais solúveis em água, quando tratados com ácidos. A cafeína encontrada nas plantas apresenta-se na forma livre ou combinada com taninos. A cafeína é solúvel em água, então pode ser extraída de grãos de café e folhas de chá com água quente.

Junto com a cafeína outros inúmeros compostos orgânicos são extraídos, e a mistura destes compostos dá o aroma característico de café e ou chá. Entretanto, a presença desta mistura de compostos interfere na etapa de extração da cafeína com um solvente orgânico, provocando a emulsificação e difícil de ser tratada. Para minimizar este problema utiliza-se uma solução aquosa de carbonato de cálcio (CaCO_3). O meio básico promove a hidrólise do sal de cafeína-tanino, aumentando o rendimento da cafeína extraída.

Feedback:

ENADE 2019