

Cadernos de Questões Comentadas do Teste de Progresso

Enfermagem



FUNDAÇÃO EDUCACIONAL SERRA DOS ÓRGÃOS – Feso
Antônio Luiz da Silva Laginestra
Presidente

Jorge Farah
Vice-Presidente

Luiz Fernando da Silva
Secretário

José Luiz da Rosa Ponte
Kival Simão Arbex
Paulo Cezar Wiertz Cordeiro
Wilson José Fernando Vianna Pedrosa
Vogais

Luis Eduardo Possidente Tostes
Direção Geral
Michele Mendes Hiath Silva
Direção de Planejamento
Solange Soares Diaz Horta
Direção Administrativa
Fillipe Ponciano Ferreira
Direção Jurídica

CENTRO UNIVERSITÁRIO SERRA DOS ÓRGÃOS – Unifeso
Verônica Santos Albuquerque
Reitora
Roberta Montello Amaral
Direção de Pós-Graduação, Pesquisa e Extensão
Mariana Beatriz Arcuri
Direção Acadêmica das Ciências da Saúde
Vivian Telles Paim
Direção Acadêmica de Ciências e Humanas e Tecnológicas
Pedro Luiz Pinto da Cunha
Direção de Educação a Distância

HOSPITAL DAS CLÍNICAS COSTANTINO OTTAVIANO – Hctco
Rosane Rodrigues Costa
Direção Geral

CENTRO EDUCACIONAL SERRA DOS ÓRGÃOS – Cesos
Roberta Franco de Moura Monteiro
Direção

CENTRO CULTURAL FESO PROARTE – Ccfp
Edenise da Silva Antas
Direção

Copyright© 2022
Direitos adquiridos para esta edição pela Editora UNIFESO

EDITORA UNIFESO

Comitê Executivo

Roberta Montello Amaral (Presidente)
Anderson Marques Duarte (Coordenador Editorial)

Conselho Editorial e Deliberativo

Roberta Montello Amaral
Anderson Marques Duarte
Mariana Beatriz Arcuri
Verônica dos Santos Albuquerque
Vivian Telles Paim

Assistente Editorial

Laís da Silva de Oliveira

Revisor

Anderson Marques Duarte

Formatação

Laís da Silva de Oliveira

Capa

Thiago Pereira Dantas

F977 Fundação Educacional Serra dos Órgãos.
Centro Universitário Serra dos Órgãos.

Caderno de questões comentadas do Teste de Progresso : Enfermagem /
Fundação Educacional Serra dos Órgãos. --- Teresópolis: UNIFESO, 2022.
82 f. : il. color.

1. Fundação Educacional Serra dos Órgãos. 2. Centro Universitário Serra dos
Órgãos. 3. Teste de Progresso. 4. Enfermagem. I. Título.

CDD 378.8153

EDITORA UNIFESO

Avenida Alberto Torres, nº 111
Alto - Teresópolis - RJ - CEP: 25.964-004
Telefone: (21)2641-7184
E-mail: editora@unifeso.edu.br

Endereço Eletrônico: <http://www.unifeso.edu.br/editora/index.php>

ORGANIZADOR
SELMA VAZ VIDAL

REVISOR
ANNE ROSE MARINHO ALVES FEDERICI MARINHO
PATRICIA ARAUJO CORREA

AUTORES
ANTONIO HENRIQUE VASCONCELLOS DA ROSA
BENÍZIA MARIA BARBOSA CORDEIRO ADELL
CLAUDIA CRISTINA DIAS GRANITO
DANDARA COSTA ALCÂNTARA
DAYANNE CRISTINA MENDES FERREIRA TOMAZ
EMILENE PEREIRA DE ALMEIDA
ETHEL NARVAEZ VALDEZ
GLEYCE PADRÃO DE OLIVEIRA
HARUMI MATSUMOTO
HELOISA FRANÇA BADAGNAN
INGRID TAVARES CARDOSO
ISABELA DA COSTA MONNERAT
JACI JOSÉ DE SOUZA JUNIOR
JOELMA DE REZENDE FERNANDES
JONAS LEITE JUNIOR
MONICA MARTINS GUIMARÃES GUERRA
PATRICK DA COSTA BARIZÃO
RENAN FERNANDES LOUREIRO
SÂNIA ROCHA DA MOTTA BRAGA
SELMA VAZ VIDAL
TAISE ARGOLO SENA
VIVIANE DA COSTA FREITAS SILVA

APRESENTAÇÃO

O Teste de Progresso consiste em um instrumento avaliativo que foi desenvolvido na década de setenta nas Escolas de Medicina da Universidade Kansas, nos EUA, e de Limburg, na Holanda. No Brasil sua primeira aplicação se deu em sessenta cursos de Medicina no ano de 1999. No UNIFESO, esse teste é aplicado desde o ano de 2007 para os cursos de Graduação em Medicina, Enfermagem e Odontologia e a partir do ano de 2008 para os demais. No curso de Graduação em Enfermagem, o teste é aplicado a todos os discentes, mantendo-se a complexidade das questões para todos os períodos. São cinquenta questões de múltipla escolha, sendo dez de conhecimento geral e quarenta de conhecimento específico formuladas e/ou escolhidas pelo nosso corpo docente, que contém como base os conteúdos programáticos dos cinco anos do curso e fundamentadas pelas Diretrizes Curriculares Nacionais (DCNs).

O Teste de Progresso permite que seja avaliada a evolução do estudante, bem como das turmas, ao longo do curso. Serve também como alicerce para constantes reavaliações curriculares e dos processos avaliativos aplicados, favorecendo a elaboração de novas estratégias, quando necessário. Sendo assim, podemos considerá-lo um instrumento fundamental para a garantia de uma auto-avaliação pelos discentes e pelo curso como um todo.

SUMÁRIO

APRESENTAÇÃO	5
1ª QUESTÃO	9
2ª QUESTÃO	10
3ª QUESTÃO	11
4ª QUESTÃO	14
5ª QUESTÃO	15
6ª QUESTÃO	17
7ª QUESTÃO	19
8ª QUESTÃO	20
9ª QUESTÃO	23
10ª QUESTÃO.....	25
11ª QUESTÃO.....	27
12ª QUESTÃO.....	28
13ª QUESTÃO.....	29
14ª QUESTÃO.....	30
15ª QUESTÃO.....	30
16ª QUESTÃO.....	31
17ª QUESTÃO.....	32
18ª QUESTÃO.....	33
19ª QUESTÃO.....	34
20ª QUESTÃO.....	35
21ª QUESTÃO.....	36
22ª QUESTÃO.....	36
23ª QUESTÃO.....	37
24ª QUESTÃO.....	37
25ª QUESTÃO.....	38
26ª QUESTÃO.....	39
27ª QUESTÃO.....	39
28ª QUESTÃO.....	40
29ª QUESTÃO.....	41
30ª QUESTÃO.....	42
31ª QUESTÃO.....	43
32ª QUESTÃO.....	43
33ª QUESTÃO.....	44
34ª QUESTÃO.....	44
35ª QUESTÃO.....	45
36ª QUESTÃO.....	46

37ª QUESTÃO.....	46
38ª QUESTÃO.....	47
39ª QUESTÃO.....	48
40ª QUESTÃO.....	49
41ª QUESTÃO.....	50
42ª QUESTÃO.....	51
43ª QUESTÃO.....	52
44ª QUESTÃO.....	53
45ª QUESTÃO.....	54
46ª QUESTÃO.....	55
47ª QUESTÃO.....	55
48ª QUESTÃO.....	56
49ª QUESTÃO.....	57
50ª QUESTÃO.....	57
RELATÓRIO DE DEVOLUTIVA DE PROVA 02841 - CADERNO 001	58

CURSO DE GRADUAÇÃO EM ENFERMAGEM		NOTA FINAL
Aluno:		
Componente Curricular: TP - Epidemiologia em saúde, TP - Sistemas de informação em saúde e comunicação em saúde, TP - Diagnóstico situacional e territorialização, TP - Cuidado ao paciente crítico: urgência e emergência, TP - Gestão dos serviços, organização e sistemas de saúde, TP - Saúde ambiental e vigilância em saúde, TP - Cuidado ao paciente clínico, TP - Tecnologias do cuidado, TP - Bioética e dilemas éticos, TP - Linhas do cuidado da mulher, TP - Cuidado ao paciente crítico: terapia intensiva, TP - História da enfermagem e legislação, TP - Linhas do cuidado da criança, TP - Semiologia e semiotécnica no ciclo vital, TP - Indicadores de saúde, TP - SUS: políticas de saúde e redes de atenção, TP - Segurança do paciente e Qualidade em Saúde, TP - SAE e processo de enfermagem, TP - Educação e pesquisa em saúde e enfermagem, TP - Células, tecidos, órgãos e sistemas do corpo humano, TP - Linhas de cuidado do homem, TP - Cuidado ao paciente cirúrgico, TP - Saúde mental e atenção psicossocial, TP - Linhas do cuidado do adolescente, TP - Linhas de cuidado do idoso, TP - Metodologia científica, TP - Linhas de cuidado do trabalhador, TP - Cuidados paliativos e TP - Conhecimentos Gerais		
Professor (es):		
Período: 202202	Turma:	

TESTE DE PROGRESSO 2022 - ENFERMAGEM

CADERNO 001

1ª QUESTÃO

Enunciado:

Leia atentamente o texto a seguir: Créditos de Carbono e Energia Renovável: entenda por que cada vez mais empresas estão investindo nessa solução

A palavra é estranha mesmo: “descarbonizar”. Mas o que é isso, afinal? E o que tem a ver com você? O uso de combustíveis fósseis, gera emissão de dióxido de carbono no meio ambiente, que é um dos gases que provoca o efeito estufa.

Um relatório elaborado pelo Instituto do Desenvolvimento Sustentável e Relações Internacionais mostrou como os 15 países que mais emitem esses gases, entre eles o Brasil, podem baixar drasticamente a concentração de dióxido de carbono e demais gases de efeito estufa em suas atividades até 2050 e ajudar a evitar o aumento da temperatura do planeta em mais de 2°C, conforme estabelecido pelo Acordo de Paris em 2015. O caminho para um mundo mais sustentável passa pela “descarbonização”, que significa evitar o uso de combustíveis fósseis e aumento da eficiência energética nos processos produtivos. Além de garantir um ambiente com menores danos de efeitos climáticos extremos para as futuras gerações, empresas que investem em sustentabilidade têm benefícios imediatos, entre eles, o desenvolvimento da imagem e a geração de valor agregado para os negócios. Para alcançar o objetivo de minimizar a pegada de carbono, empresas podem substituir a eletricidade gerada em usinas térmicas movidas a combustíveis fósseis por fontes renováveis ou lançar mão da compra de créditos de carbono, dentre outras alternativas.

Trechos extraídos de Canal Energia. Disponível em:
<https://canalenergia.com.br/?noticia=creditos-de-carbono-e-energia-renovavel-entenda-por-que-cada-vez-mais-empresas-estao-investindo-nessa-solucao>

Considerando as informações apresentadas no texto, avalie as afirmações a seguir:

- I. Carvão mineral, petróleo e gás natural são exemplos de combustíveis fósseis, considerados fontes de energia não renováveis.
- II. Fontes de energia renováveis incluem a eólica, a solar, a hídrica e a biomassa, dentre outras.
- III. A compra e venda de créditos de carbono é um mecanismo que garante isenções fiscais para as empresas que conseguem atingir a meta de 50% de consumo total de eletricidade proveniente de fontes energéticas renováveis.

É correto o que se afirma em:

Alternativas:	(alternativa A) (CORRETA) I e II, apenas. (alternativa B) I, II e III (alternativa C) II e III, apenas. (alternativa D) I, apenas. (alternativa E) II, apenas.
---------------	--

2ª QUESTÃO

Enunciado:	<p>Além do contexto econômico, o avanço da tecnologia também é um dos responsáveis pelo aumento dos trabalhadores informais. E a tendência de contratação de freelancers por meio de plataformas digitais, como aplicativos de delivery e de mobilidade urbana, ganhou até um nome: Gig Economy, que pode ser traduzida como “economia dos bicos”. Para os gigantes de tecnologia, detentores desses aplicativos, os motoristas e motoboys são trabalhadores autônomos, que não possuem vínculo empregatício. Além de não estarem sujeitos a nenhuma regulamentação e proteção legal, os profissionais que desenvolvem esse tipo de trabalho deixam de contribuir para a Previdência Social e de possuir benefícios como Fundo de Garantia por Tempo de Serviço (FGTS), férias e décimo terceiro salário. Não obstante, ainda arcam com todo o custo da atividade que exercem. Em reportagem da Revista Exame que ouviu alguns desses trabalhadores, motoristas afirmaram sofrer com problemas de coluna e com o estresse do trânsito, além de longas jornadas de trabalho. Por esses motivos, a Gig Economy está no centro de uma discussão mundial acerca da responsabilidade dessas companhias milionárias sobre as condições de trabalho da mão de obra que contratam. No meio do limbo jurídico, quem sofrem são os trabalhadores dessas plataformas, que ficam duplamente desprotegidos pelas empresas e pelo Estado.</p> <p style="text-align: right;">Questão adaptada do ENADE 2021</p> <p>A partir das informações apresentadas, avalie as asserções a seguir e a relação proposta entre elas:</p> <p>I- Trabalhadores autônomos, informais que atuam em plataformas digitais sem qualquer vínculo empregatício, desprotegidos de regulamentação ou lei trabalhista, compõem a Gig Economy.</p> <p style="text-align: center;">PORQUE</p> <p>II - Os trabalhadores, na Gig Economy, arcam com os custos necessários para desempenhar o seu trabalho e ganham por produção, o que lhes garante flexibilidade de horários, tendo autonomia para definir sua jornada de trabalho de forma a compatibilizar a renda desejada com as suas condições de saúde.</p> <p>A respeito dessas asserções, assinale a opção correta:</p>
------------	--

Alternativas:	<p>(alternativa A) A asserção I é uma proposição falsa e a II é uma proposição verdadeira.</p> <p>(alternativa B) (CORRETA) A asserção I é uma proposição verdadeira e a II é uma proposição falsa.</p> <p>(alternativa C) As asserções I e II são verdadeiras, mas a II não é uma justificativa correta da I.</p> <p>(alternativa D) As asserções I e II são verdadeiras, e a II é uma justificativa correta da I.</p> <p>(alternativa E) As asserções I e II são falsas.</p>
----------------------	---

3ª QUESTÃO

Enunciado:	<p>O Plano Nacional de Educação (PNE), instituído pela Lei nº. 13.005/2014, determina diretrizes, metas e estratégias para a política educacional brasileiro no período de 2014 a 2024. No que se refere a educação superior, o PNE definiu as seguintes metas para serem atingidas em 2024:</p> <p style="padding-left: 40px;">Elevar a taxa bruta de matrícula na educação superior para 50% (cinquenta por cento) e a taxa líquida de matrícula na educação superior para 33% (trinta e três por cento), assegurada a qualidade da oferta e expansão para, pelo menos, 40% (quarenta por cento) das novas matrículas, no segmento público.</p> <p>A taxa bruta de matrícula na educação superior não leva em consideração a faixa etária. Já a taxa líquida se refere ao percentual da população de 18 a 24 anos matriculada no ensino superior.</p> <p>Analise os gráficos do último censo educacional do Ministério da Educação (2020) e da 11ª edição do mapa do ensino superior, publicado pelo SEMESP (Sindicato das Entidades Mantenedoras de Estabelecimentos de Ensino Superior de São Paulo) para responder o que se pede:</p> <p>Evolução das Taxas de Escolarização Bruta e Líquida para o Ensino Superior no Brasil de 2012 a 2020</p>
-------------------	---



$$TB = \frac{\text{População frequente educação superior}}{\text{População de 18 a 24 anos}} \times 100$$

$$TL = \frac{\text{População 18 a 24 anos que frequenta educação superior}}{\text{População de 18 a 24 anos}} \times 100$$

$$TLA = \frac{\text{População 18 a 24 anos frequente ou já concluiu educação superior}}{\text{População de 18 a 24 anos}} \times 100$$

Fonte: Censo do Ensino Superior – MEC, 2021

Número de matrículas no Ensino Superior na Rede Pública e Privada nas modalidades presenciais e a distância (EAD) no Brasil de 2014 a 2019



Fonte: Mapa do Ensino Superior – SEMESP, 2020

Comparando-se os três gráficos é possível inferir que:

Alternativas:	<p>(alternativa A) (CORRETA) Em 2019, as matrículas na modalidade presencial representavam mais de 2/3 do total de matrículas no ensino superior no Brasil, porém em curva com leve tendência de queda, enquanto a série das matrículas na modalidade a distância revelou crescimento acentuado.</p> <p>(alternativa B) O crescimento de matrículas na modalidade EAD garantiu que a meta de 40% das matrículas em instituições públicas de ensino fosse atingida já em 2019.</p> <p>(alternativa C) O segmento público representa metade das matrículas no ensino superior na modalidade presencial.</p> <p>(alternativa D) As curvas das taxas bruta e líquida de matrículas no ensino superior sustentam tendência de crescimento, que indicam que em 2024 as metas do PNE para esse segmento da educação no Brasil serão atingidas.</p> <p>(alternativa E) O crescimento no total de matrículas no ensino superior nos últimos anos vem sendo fortemente impulsionado pela modalidade presencial.</p>
---------------	--

4ª QUESTÃO

Enunciado:	<p>O Censo Demográfico é uma pesquisa realizada, a cada 10 anos, pelo Instituto Brasileiro de Geografia e Estatística (IBGE) para traçar um perfil completo da população brasileira, com objetivos muito mais abrangentes do que a simples contagem populacional. O Censo 2022 começou no dia 1º de agosto, em todo o Brasil. Originalmente, ele deveria ter acontecido em 2020, já que o último Censo foi realizado em 2010, mas foi adiado em função da pandemia e da falta de destinação orçamentária de recursos. Assim, o Censo 2022 acontece 12 anos após a última pesquisa. Os dados coletados incluem condições de vida, emprego, renda, acesso a saneamento, saúde e escolaridade, entre outros. O conhecimento produzido pelo Censo é fundamental para o desenvolvimento e implementação de políticas públicas e para a realização de investimentos públicos e privados no Brasil nos próximos anos. A partir do diagnóstico produzido pelo Censo, é possível acompanhar o crescimento, a distribuição geográfica e a evolução das características da população ao longo do tempo, identificar áreas de investimentos prioritárias em saúde, educação, habitação, transportes, energia e programas de assistência a crianças, jovens e idosos, assim como selecionar locais que necessitam de programas de estímulo ao crescimento econômico e ao desenvolvimento social.</p> <p>Com base nas informações apresentadas, avalie as asserções a seguir e a relação proposta entre elas:</p> <p>I- Além do prejuízo na orientação das políticas públicas, a falta de dados atualizados proveniente do Censo impacta negativamente no federalismo.</p> <p style="text-align: center;">PORQUE</p> <p>II - O Censo também é uma ferramenta que orienta o tamanho dos repasses destinados a municípios e estados. Sem atualização, uma determinada cidade que teve forte crescimento populacional nos últimos anos pode receber menos recursos e outra que passou por um fluxo de emigração pode receber mais recursos do que o devido, por exemplo.</p> <p>A respeito dessas asserções, assinale a opção correta:</p>
Alternativas:	<p>(alternativa A) As asserções I e II são verdadeiras, mas a II não é uma justificativa correta da I.</p> <p>(alternativa B) A asserção I é uma proposição verdadeira e a II é uma proposição falsa.</p> <p>(alternativa C) (CORRETA) As asserções I e II são verdadeiras, e a II é uma justificativa correta da I.</p> <p>(alternativa D) As asserções I e II são falsas</p> <p>(alternativa E) A asserção I é uma proposição falsa e a II é uma proposição verdadeira.</p>

5ª QUESTÃO

Enunciado:

Seleção multicultural: países de origem dos pais dos jogadores da França



Fonte: Enade (2018)

2022 é ano de Copa do Mundo de Futebol. A seleção francesa repete uma composição multicultural, assim como foi notado em 2018. Naquele ano, a seleção da França foi composta de 19 jogadores filhos de imigrantes da África e de outros países da Europa, o que fez desse elenco mais multicultural do que o time campeão da Copa de 1998. Apenas o goleiro Lloris, o lateral Pavard, o atacante Giroud e o meia Thauvin não se encaixavam nessa descrição. Tal composição suscitou inúmeros debates acerca da presença de imigrantes na sociedade francesa e do multiculturalismo na Europa. À perspectiva multicultural se contrapõem à xenofobia, ao racismo, à islamofobia, entre outras formas de segregação humana, sobretudo de imigrantes e seus descendentes.

Disponível em: <<https://www1.folha.uol.com.br/esporte/2018/07/multiculturais-franca-e-belgica-buscam-unidade-nacional-na-copa.shtml>>. Questão adaptada do Enade 2018

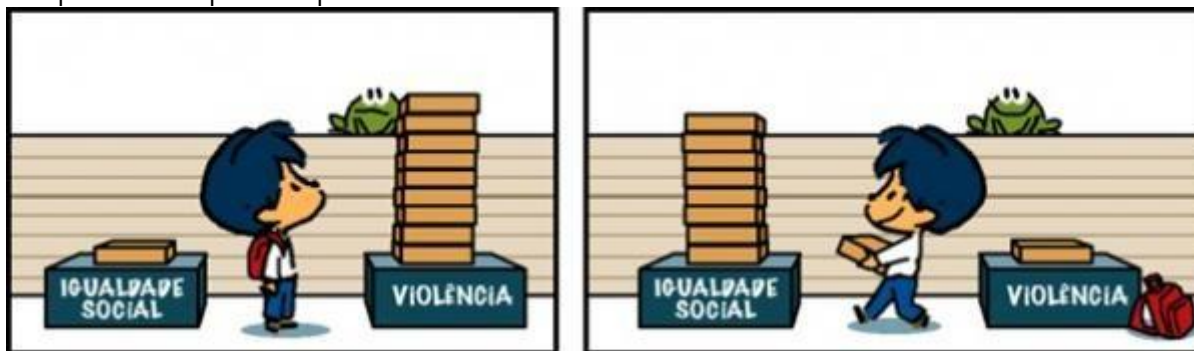
Considerando as informações apresentadas, assinale a opção correta.

Alternativas:	<p>(alternativa A) A inclusão de jogadores de origem árabe e africana na seleção francesa teve o efeito imediato de minimizar visões e interpretações equivocadas dos efeitos da imigração, como desemprego e pobreza.</p> <p>(alternativa B) (CORRETA) A composição da seleção francesa aponta para a importância da perspectiva multicultural, em que se valorizam as formas de convívio entre os diferentes, a mediação de conflitos identitários e o exercício da alteridade.</p> <p>(alternativa C) A presença de jogadores franceses de origem africana sinaliza a efetiva integração dos imigrantes e de seus descendentes à sociedade francesa, após longo processo de incentivo à inclusão social de estrangeiros no país.</p> <p>(alternativa D) A admiração dos torcedores pelos jogadores da seleção francesa evidencia a redução do preconceito de cidadãos franceses contra descendentes de imigrantes.</p> <p>(alternativa E) O aumento do número de jogadores filhos de imigrantes e a ampliação da diversidade de nacionalidades ameaçam a perpetuação dos valores e da tradição do povo francês.</p>
----------------------	---

6ª QUESTÃO

Enunciado:

Observe a charge do personagem Armandinho, leia o texto proposto e responda o que se pede:



Tirinha de Alexandre Beck

De acordo com a Prof^a. Cecília Minayo, socióloga, pesquisadora emérita da Fundação Oswaldo Cruz, a violência é um fenômeno de causalidade complexa. Ela pode ser física, atingindo diretamente a integridade corporal, traduzindo-se em homicídios, agressões, violações e torturas. Pode também ser econômica, que consiste no desrespeito e apropriação, contra a vontade dos donos ou de forma agressiva, de algo de sua propriedade e de seus bens. Pode, ainda, ser moral e simbólica, aquela que trata da dominação cultural, ofendendo a dignidade e desrespeitando os direitos do outro.

No Brasil, a violência é um fenômeno sócio-histórico, fundante e estrutural na nossa constituição social. A violência no Brasil desenvolveu-se historicamente como um instrumento político de manutenção da unidade territorial e da base econômica escravocrata. Os reflexos culturais e institucionais desse processo, somados a fatores como concentração de renda e desigualdade social são fatores que explicam as estatísticas de violência no nosso país. Somam-se nesse contexto outros elementos que conferem à violência um caráter multifacetado, como atributos individuais (constituição psíquica e de formação de personalidade dos perpetradores de atos violentos), políticas públicas fomentadoras de confronto, dispositivos legais tolerantes com algumas formas de violência, discursos estigmatizantes e de ódio que conduzem à “desumanização” de coletivos que se contrapõem no campo do posicionamento político ou religioso ou que pertencem a grupos étnicos específicos, dentre outros.

Analise as afirmativas a seguir, considerando a tirinha e o texto:

- I. A charge do personagem Armandinho, de forma ilustrativa, passa a seguinte ideia: violência e igualdade social são inversamente proporcionais.
- II. A charge do personagem Armandinho e o texto passam mensagens contraditórias sobre o fenômeno da violência.
- III. O texto aponta a desigualdade social como uma das causas da violência. Não como a única causa, mas como um fator num universo multicausal.

O texto apresenta a concentração de renda e a desigualdade social como fatores que prevalecem sobre as causas históricas, culturais,

	psíquicas e comportamentais. É correto o que se afirma em:
Alternativas:	(alternativa A) I e II, apenas. (alternativa B) I, II e III, apenas. (alternativa C) I, II, III e IV. (alternativa D) (CORRETA) I e III, apenas. (alternativa E) II e III, apenas.

7ª QUESTÃO

Enunciado:

Leia o texto e analise os painéis apresentados para responder o que se pede.

O Marco Legal do Saneamento Básico completou dois anos em 15 de julho de 2022. A nova legislação modernizou o ambiente regulatório nacional, adicionando segurança jurídica e previsibilidade necessária à atração de investimentos privados significativos para o setor. O objetivo foi estabelecer alternativas de financiamento e mecanismos para universalizar os serviços de saneamento básico no Brasil até 2033, garantindo que 99% da população tenha acesso ao abastecimento de água e 90% à coleta e tratamento de esgoto. O ponto de partida da nova legislação consiste no incentivo para que os municípios façam adesão ao modelo de regionalização da prestação dos serviços de saneamento básico, com o estabelecimento da cobrança pela prestação dos serviços, o que favorece ganhos de escala para a modelagem econômico-financeira a partir de arranjos sustentáveis de municípios. Desse modo, a universalização dos serviços de saneamento pode ser viabilizada em cidades que não tenham capacidade individual para o alcance das metas, nos prazos estabelecidos.



Fonte: SNIS/Ministério do Desenvolvimento Regional

A partir das informações apresentadas, associadas ao painel do Sistema Nacional de Informações sobre Saneamento (SNIS), que compara o atendimento com rede de água e esgoto em 2010 e 2020, é correto afirmar que:

Alternativas:	<p>(alternativa A) Se o percentual de atendimento com rede de água para a população total seguir ritmo uniforme de crescimento idêntico ao da década 2010-2020, em 2033, o objetivo do Marco Legal do Saneamento Básico, referente ao acesso a abastecimento de água, será alcançado.</p> <p>(alternativa B) Os maiores desafios para o alcance dos objetivos do Marco Legal do Saneamento Básico está no atendimento à população urbana, residente nas metrópoles.</p> <p>(alternativa C) (CORRETA) O modelo incentivado pelo Marco Legal do Saneamento Básico pressupõe a união de municípios regionalmente de forma a garantir acesso a rede de água e esgoto em cidades que isoladamente não possuiriam capacidade de atrair o interesse do setor privado.</p> <p>(alternativa D) Tomando por base o ano de 2020, o atendimento à população total com coleta e tratamento de esgoto precisaria crescer 25,0% em 13 anos para atingir o objetivo do Marco Legal do Saneamento Básico.</p> <p>(alternativa E) Se o percentual de atendimento com rede de esgoto para a população total seguir ritmo uniforme de crescimento idêntico ao da década 2010-2020, em 2033, o objetivo do Marco Legal do Saneamento Básico, referente à coleta e tratamento de esgoto, será alcançado.</p>
----------------------	---

8ª QUESTÃO

Enunciado:	<p>A partir dos textos e imagem apresentados sobre Rios Voadores, escolha a alternativa que responde à questão:</p> <p>Um dito popular antigo da região amazônica dizia que por lá havia apenas duas estações: a úmida e a mais úmida. Mas a degradação da floresta, com aumento de desmatamento e queimadas, já mudou a tradição. Há períodos de seca, e a época úmida não dura tanto. O que seria uma tragédia por si só promete um futuro ainda mais distópico para o Brasil – sem a Amazônia, o país pode virar um deserto. Quem explica esse cenário é o cientista Antonio Nobre, um dos responsáveis por demonstrar como ‘rios voadores’ formados na Amazônia irrigam grande parte do Brasil e da América do Sul. Uma árvore grande, escreve Nobre no relatório <i>O Futuro Climático da Amazônia</i>, bombeia do solo para a atmosfera mil litros de água por dia. A floresta, como um todo, joga no ar um volume maior de água do que o do próprio rio Amazonas. Essa imensa massa de ar repleta de vapor de água viaja até três mil quilômetros América do Sul à dentro. Isso ocorre por meio da transpiração das árvores. (...) No cenário mais dramático, a devastação da Amazônia poderia transformar o Brasil numa espécie de Austrália. Franjas de áreas úmidas no litoral com um grande deserto no centro do país. Para evitar isso, é fundamental frear de imediato a destruição da floresta. Também não custa olhar para o conhecimento de povos que viveram em harmonia por ali durante séculos.</p> <p style="text-align: center;">José Paulo Vicente. Disponível em: https://www.nationalgeographicbrasil.com/ciencia/2021/03/posso-explicar-rios-voadores-da-amazonia-brasil-deserto</p>
-------------------	---

Os rios voadores são “cursos de água atmosféricos”, formados por massas de ar carregadas de vapor, muitas vezes acompanhados por nuvens, que são propelidos pelos ventos. Essas correntes de ar invisíveis passam por cima das nossas cabeças, carregando umidade da Bacia Amazônica para o Centro-Oeste, Sudeste e Sul do Brasil. A floresta amazônica funciona como uma bomba d’água. Ela puxa para dentro do continente a umidade evaporada pelo Oceano Atlântico e carregada pelos ventos alísios. Ao seguir terra adentro, a umidade cai como chuva sobre a floresta. Pela ação da evapotranspiração das árvores sob o sol tropical, a floresta devolve a água da chuva para a atmosfera na forma de vapor de água. Dessa forma, o ar é sempre recarregado com mais umidade, que continua sendo transportada rumo ao oeste para cair novamente como chuva mais adiante. Propelidos em direção ao oeste, os rios voadores (massas de ar) recarregados de umidade – boa parte dela proveniente da evapotranspiração da floresta – encontram a barreira natural formada pela Cordilheira dos Andes. Eles se precipitam parcialmente nas encostas leste da cadeia de montanhas, formando as cabeceiras dos rios amazônicos. Porém, barrados pelo paredão de 4.000 metros de altura, os rios voadores, ainda transportando vapor de água, fazem a curva e partem em direção ao sul, rumo às regiões do Centro-Oeste, Sudeste e Sul do Brasil e aos países vizinhos. É assim que o regime de chuva e o clima do Brasil se deve muito a um acidente geográfico localizado fora do país! A chuva, claro, é de suma importância para nossa vida, nosso bem-estar e para a economia do país. Ela irriga as lavouras, enche os rios terrestres e as represas que fornecem nossa energia.

Disponível em: <https://riosvoadores.com.br/o-projeto/fenomeno-dos-rios-voadores/>



I- A desertificação da região central do Brasil pode ser uma consequência extrema do desmatamento da floresta amazônica se a destruição da floresta amazônica não for contida.

PORQUE

II - A cabeceira dos rios amazônicos é formada pela precipitação da evapotranspiração florestal ao encontrar a barreira natural da Cordilheira dos Andes.

A respeito dessas asserções, assinale a opção correta:

Alternativas:	<p>(alternativa A) (CORRETA) As asserções I e II são verdadeiras, mas a II não é uma justificativa correta da I.</p> <p>(alternativa B) A asserção I é uma proposição falsa e a II é uma proposição verdadeira.</p> <p>(alternativa C) As asserções I e II são falsas.</p> <p>(alternativa D) A asserção I é uma proposição verdadeira e a II é uma proposição falsa.</p> <p>(alternativa E) As asserções I e II são verdadeiras, e a II é uma justificativa correta da I.</p>
----------------------	---

9ª QUESTÃO

Enunciado:

A figura reproduzida a seguir trata-se de uma clássica obra de Tarsila do Amaral, denominada Abaporu. Pintada a óleo em 1928, para ser oferecida ao seu então marido, o escritor Oswald de Andrade, o quadro é uma peça representante do Modernismo Brasileiro.



Quando Oswald recebeu a tela ficou encantado e disse que aquele era o melhor quadro que Tarsila já havia pintado. Os elementos que constam na tela, especialmente a inusitada figura ao centro, despertaram em Oswald a ideia da criação do Movimento Antropofágico. Abaporu significa canibal, em tupi-guarani.

Analise as afirmativas a seguir sobre o Modernismo:

- I. Características do Modernismo no Brasil incluem a liberdade estética, a valorização da cultura brasileira e a crítica social.
- II. Diferentemente do Modernismo europeu, no Brasil esse movimento cultural se restringiu às artes plásticas, sem representatividade no campo da literatura e da música.
- III. O marco do Modernismo Brasileiro foi a Semana de Arte Moderna, que reuniu pintores, escultores, compositores, músicos e escritores em São Paulo no ano de 1922, cujo centenário está sendo celebrado em 2022.
- IV. Abaporu é um marco do movimento antropofágico, característico do Modernismo Brasileiro, liderado por Oswald de Andrade, cuja proposta era “engolir” as técnicas e as influências de outros países e fomentar o desenvolvimento de uma nova estética artística brasileira.

É correto o que se afirma em:

Alternativas: (alternativa A)
II, III e IV, apenas.

(alternativa B)
I, II e IV, apenas.

(alternativa C)
I, II, III e IV.

(alternativa D) (CORRETA)

I, III e IV, apenas.

(alternativa E)
I, II e III, apenas.

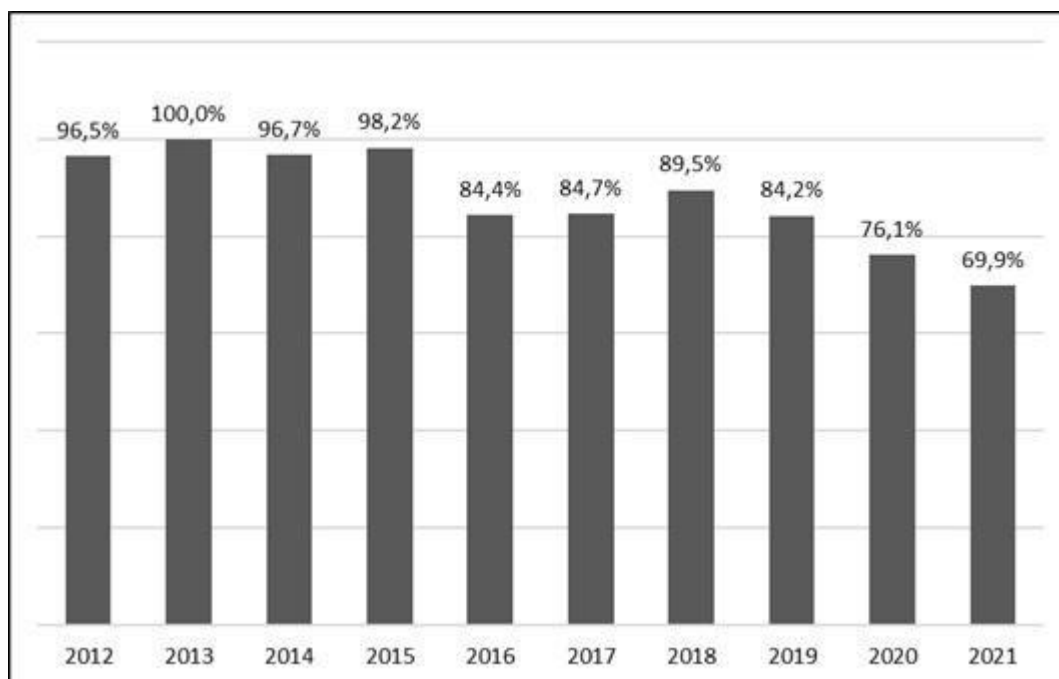
10ª QUESTÃO

Enunciado:

Matéria publicada em 02 de agosto de 2022, pelo Conselho Nacional de Saúde (Ministério da Saúde), informa sobre a baixa adesão à vacina contra a poliomielite no Brasil: “Há 10 anos, o Zé Gotinha ganhou um aliado de peso para manter a paralisia infantil longe das crianças brasileiras: a vacina inativada contra a poliomielite, cuja injeção intramuscular é considerada mais eficaz e segura do que as famosas gotinhas que erradicaram a doença no Brasil e em boa parte do mundo. Apesar disso, o aniversário de uma década dessa vacina no Programa Nacional de Imunizações (PNI) está sendo lembrado em agosto deste ano com preocupação por parte de pesquisadores e autoridades de saúde: enquanto a doença reaparece em algumas partes do mundo, a cobertura vacinal contra a pólio no Brasil está cada vez mais longe da meta de crianças protegidas”.

A meta recomendada pela Organização Mundial de Saúde (OMS) é que se imunize 95,0% das crianças nascidas no ano. Observe a série histórica do percentual de cobertura vacinal apresentada no gráfico a seguir:

Cobertura vacinal da poliomielite de 2012 a 2021 – Percentual de crianças nascidas no ano imunizadas no Brasil



O Brasil não detecta casos de poliomielite desde 1989 e, em 1994, recebeu da Organização Pan-Americana da Saúde (OPAS) a certificação de área livre de circulação do poliovírus selvagem, em conjunto com todo o continente americano. A queda das coberturas vacinais no continente, porém, fez a OPAS listar o Brasil e mais sete países da América Latina como áreas de alto risco para a volta da doença. O alerta ocorre em um ano em que o Malawi, na África, voltou a registrar um caso de poliovírus selvagem, e a cidade de Nova York, nos Estados Unidos, notificou um caso de poliomielite com paralisia em um adulto que não teria viajado para o exterior.

	<p>Disponível em: http://conselho.saude.gov.br/ultimas-noticias-cns/2581-vacina-inativada-da-polio-completa-10-anos-com-baixa-adesao-no-brasil</p> <p>Considerando o texto e as informações apresentadas no gráfico acima, assinale a opção correta:</p>
Alternativas:	<p>(alternativa A) O recorte da série histórica apresentada no gráfico demonstra uma tendência de estabilidade na cobertura vacinal para poliomielite no Brasil nos últimos quatro anos.</p> <p>(alternativa B) A queda no percentual de cobertura vacinal para poliomielite no Brasil foi maior de 2019 para 2020, do que de 2015 para 2016.</p> <p>(alternativa C) O último ano no qual o Brasil atingiu a meta de cobertura vacinal para poliomielite preconizada pela OMS foi 2018.</p> <p>(alternativa D) O aumento da cobertura vacinal para poliomielite no Brasil nos anos de pico da pandemia da Covid pode ser atribuído ao estímulo vacinal gerado pelas campanhas de imunização para o combate ao coronavírus.</p> <p>(alternativa E) (CORRETA) O incremento no percentual de cobertura vacinal para poliomielite no Brasil foi maior de 2017 para 2018, do que de 2014 para 2015.</p>

11ª QUESTÃO

Enunciado: A tração consiste na aplicação de uma força de empuxo a uma parte do corpo. É minimizar espasmos musculares, para reduzir, alinhar e imobilizar fraturas, reduzir e para aumentar o espaço entre superfícies opostas. A tração cutânea é usada após espasmos musculares e imobilizar uma área antes da cirurgia. A tração cutânea usando-se um peso para puxar uma fita adesiva de tração ou sobre uma bota de pele. Atualmente é prescrita para ser utilizada em curto prazo com o objetivo de uma fratura antes do procedimento cirúrgico.

As intervenções de Enfermagem para os pacientes com tração incluem:

- I. Inspeccionar pele no momento do banho no leito
- II. A manutenção e as imobilizações de risco, devem ser realizadas exclusiva enfermeiro.
- III. Manter o paciente em bom alinhamento corporal quando a tração for aplicada
- IV. Os pesos não podem ser removidos, a menos que a tração intermitente
- V. Manter a tração cutânea contínua para ser eficaz na redução e imobilização de fraturas.
- VI. Posicionar o pé do paciente para evitar a queda do pé (posição plantar).

Figura: Tração Cutânea



Fonte: http://casadopacienteortopedia.com.br/id_produtos/ortopedicos/imgs/clip_im É correto o que se afirma em

- Alternativas:**
- (alternativa A)
I, II e IV, apenas.
- (alternativa B) (CORRETA)**
I, III, IV, V e VI, apenas.
- (alternativa C)
II, III e V, apenas.
- (alternativa D)
II, III e VI, apenas.
- (alternativa E)
I, II, III, IV, V e VI.

12ª QUESTÃO

Enunciado:	<p>As estomias intestinais são as mais conhecidas entre as de eliminação, as quais podem ser temporárias ou permanentes/definitivas. São temporárias quando o problema que levou à sua confecção é sanado e possibilita a reconstrução do trânsito intestinal ou a reversão do trato digestório cirurgicamente. As permanentes/ definitivas são as que apresentam o segmento distal do intestino grosso, na porção do colo ascendente e sigmoide e o reto, impedindo o restabelecimento do trânsito intestinal. Outra classificação é conforme o segmento do intestino utilizado e/ou da técnica cirúrgica realizada. As estomias realizadas no segmento distal do intestino delgado (íleo) são denominados ileostomias, já as do intestino grosso são as colostomias.</p> <p>Cabe ao enfermeiro, como profissional de saúde, a compreensão dessas alterações, para desenvolver um plano de cuidados adequado ao preparo do paciente para o convívio com a estomia.</p> <p>Considerando as informações apresentadas, avalie as afirmativas a seguir quanto ao cuidado no pós-operatório de estomias intestinais.</p> <ol style="list-style-type: none">I. Avaliar as condições clínicas do paciente para iniciar as orientações práticas sobre o manuseio da bolsa.II. Orientar o paciente e família a, após esvaziar todo o conteúdo da bolsa, lavar seu interior irrigando com soro fisiológico 0,9% ou água em volume suficiente para remoção de todo resíduo.III. Esclarecer ao paciente e família que o sistema coletor deve permanecer aderido ao estoma, no mínimo por 24 horas e no máximo por 6-7 dias, devendo evitar trocas constantes, prevenindo assim a ulceração da pele.IV. Instruir o paciente e família a higienizar com água e sabonete/sabão neutro a pele periestomal e estoma, realizando movimentos suaves e delicados, e não fazer uso de esponjas ásperas.V. Explicar ao paciente e família a importância de, a cada troca da bolsa coletora, realizar sempre a inspeção do estoma, orientando a observar presença de necrose, sangramentos, prolapso ou retração do estoma. O estoma normal deve ser de cor rosa brilhante e úmido. <p>É correto o que se afirma em:</p>
Alternativas:	<p>(alternativa A) II e III, apenas. (alternativa B) III e V, apenas. (alternativa C) (CORRETA) I, II, III, IV e V. (alternativa D) I e IV, apenas. (alternativa E) I, II e IV, apenas.</p>

13ª QUESTÃO

Enunciado:	<p>Em 2019, o Ministério da Saúde (MS) no Brasil, em parceria com a Organização Pan-Americana da Saúde (OPAS) da OMS lançaram o manual de implementação de medidas para o projeto segurança do paciente: “Cirurgias seguras salvam vidas”. Este manual apresenta uma “Lista de verificação de segurança cirúrgica” que foi desenvolvida para ajudar a equipe cirúrgica a reduzir a ocorrência de danos ao paciente. Os profissionais de enfermagem destacam-se na equipe cirúrgica na aplicação da lista de verificação de segurança cirúrgica, ao empregarem estratégias e exigências em prol da segurança do paciente. No contexto perioperatório, o Processo de enfermagem (PE) é denominado Sistematização da Assistência de Enfermagem Perioperatória (SAEP).</p> <p>Considerando as informações apresentadas sobre a utilização da SAEP pelo enfermeiro na segurança cirúrgica, avalie as afirmações a seguir.</p> <ol style="list-style-type: none">I. A SAEP é um modelo assistencial de enfermagem perioperatória, configurando-se como um instrumento com informações do paciente (dados de identificação, anamnese, exame físico, diagnóstico de enfermagem, intervenções e resultados de enfermagem).II. A SAEP apresenta-se como marco legal da profissão de enfermagem, pois orienta a organização do cuidado e o registro da documentação da prática profissional, o que torna a assistência de enfermagem mais seguraIII. A SAEP proporciona a integração planejada da equipe multidisciplinar de saúde com o paciente/familiares durante todo o processo operatório e no pós- operatório.IV. A SAEP é mais bem conduzida quando associada às taxonomias de enfermagem. As taxonomias de enfermagem ou classificações de enfermagem proporcionam benefícios para a prática de enfermagem e na condução do raciocínio clínico. <p>É correto o que se afirma em:</p>
Alternativas:	<p>(alternativa A) I, III e IV apenas.</p> <p>(alternativa B) (CORRETA) I, II, III e IV.</p> <p>(alternativa C) I, II e IV, apenas.</p> <p>(alternativa D) I e III, apenas.</p> <p>(alternativa E) I e II, apenas.</p>

14ª QUESTÃO

Enunciado:	<p>O objetivo primordial do Programa de Humanização no Pré-natal e Nascimento (PHPN) é assegurar a melhoria do acesso, da cobertura e da qualidade do acompanhamento pré-natal, da assistência ao parto e puerpério às gestantes e ao recém-nascido, na perspectiva dos direitos de cidadania. Durante as consultas de pré-natal, o exame físico é parte primordial no processo de enfermagem e dentre as fases do exame físico obstétrico, o enfermeiro deve realizar a inspeção, palpação, percussão e ausculta.</p> <p>Considerando os tempos das manobras de Leopold, assinale a alternativa que apresenta o tempo no qual a identificação do dorso para a ausculta dos Batimentos Cárdio Fetais (BCF) é realizada.</p>
Alternativas:	<p>(alternativa A) Quinto tempo.</p> <p>(alternativa B) Quarto tempo.</p> <p>(alternativa C) (CORRETA)</p> <p>Segundo tempo.</p> <p>(alternativa D) Terceiro tempo.</p> <p>(alternativa E) Primeiro tempo.</p>

15ª QUESTÃO

Enunciado:	<p>Os Papilomavírus Humano (HPV) são divididos em dois grupos de acordo com o potencial oncogênico: baixo risco, os quais desenvolvem os condilomas e lesões de baixo grau. Os de alto risco se caracterizam pela maior probabilidade oncogênica de estarem associados a lesões precursoras do câncer de colo de útero.</p> <p>Entretanto, a infecção pelo HPV é um fator de risco, mas não suficiente, para o desenvolvimento do câncer do colo de útero. Existem fatores associados que aumentam o potencial de desenvolvimento do câncer genital em mulheres infectadas pelo papilomavírus, tais como: número elevado de gestações, uso de contraceptivos orais, tabagismo, infecção pelo vírus da imunodeficiência humana (HIV) e as Infecções Sexualmente Transmissíveis (IST). A progressão tumoral se dá a partir da infecção de células pelo HPV, condicionada a fatores relacionados ao vírus e a fatores relacionados as condições no histórico de saúde da mulher.</p> <p>Considerando os temas abordados, assinale a alternativa correta.</p>
-------------------	---

Alternativas:	<p>(alternativa A) O câncer do colo do útero apresenta sintomas muito precoces. Logo após infecção pelo HPV já é possível observar sangramento vaginal e dores abdominais fortes.</p> <p>(alternativa B) Não há vacina para a prevenção dessa doença.</p> <p>(alternativa C) O câncer do colo do útero é um câncer altamente agressivo que não apresenta cura mesmo em seus estágios iniciais.</p> <p>(alternativa D) O agente causador do câncer do colo do útero é uma bactéria chamada HPV.</p> <p>(alternativa E) (CORRETA) Os subtipos de HPV mais relacionados com o câncer do colo do útero são o 16 e 18.</p>
----------------------	--

16ª QUESTÃO

Enunciado:	<p>O choque hipovolêmico, que é o tipo mais comum de choque e caracteriza-se por volume intravascular diminuído, podendo ser causado por perdas hídricas internas, como na perda de sangue traumática, ou por deslocamento interno de líquido, como na desidratação grave, edema grave ou ascite. A diminuição do volume de sangue resulta em redução do retorno venoso e diminuição subsequente do enchimento ventricular, diminuição do volume sistólico e do débito cardíaco e hipoperfusão tissular. (BRUNNER; SUDARTH, 2015),</p> <p>Considerando o texto apresentado, avalie as afirmações a seguir.</p> <ol style="list-style-type: none">I. As principais manifestações clínicas são queda da pressão venosa, elevação da resistência periférica, taquicardia, pele fria e úmida, palidez, sede e sudorese.II. . Pelo menos dois acessos venosos de grande calibre são obtidos para a administração de líquidos, medicamentos e sangue; se não for possível obter rapidamente um acesso venoso, pode-se utilizar um cateter intraósseo (IO).III. Recomenda-se uma posição de Trendelenburg modificada no choque hipovolêmico. A elevação das pernas promove o retorno do sangue venoso.IV. É necessário monitorar o paciente quanto à ocorrência de sobrecarga cardiovascular, sinais de dificuldade respiratória e edema pulmonar, além de gasometria arterial, níveis séricos de lactato e equilíbrio hídrico.V. As metas do tratamento consistem em restaurar o volume intravascular, redistribuir o volume de líquido e corrigir a causa subjacente o mais rapidamente possível. <p>É correto o que se afirma em:</p>
-------------------	---

Alternativas:	(alternativa A) II e IV, apenas. (alternativa B) I, II e III, apenas. (alternativa C) (CORRETA) I, II, III, IV e V. (alternativa D) III, IV e V, apenas. (alternativa E) III, IV e V, apenas.
----------------------	---

17ª QUESTÃO

Enunciado:	<p>A infecção pelo HIV, sem tratamento, pode evoluir para a síndrome da imunodeficiência adquirida (AIDS), resultando em grave disfunção do sistema imunológico, à medida que vão sendo destruídos os linfócitos T-CD4+, uma das principais células-alvo do HIV (BRASIL, 2021).</p> <p>Para a investigação diagnóstica de infecção pelo vírus da imunodeficiência humana (HIV), podemos utilizar os testes rápidos (TR) que são imunoenaios (IE) desenvolvidos para detectar anticorpos anti-HIV, com resultados em até 30 minutos através da amostra de sangue obtida por punção digital ou amostra de fluido oral na rede de saúde.</p> <p>Com o intuito de ampliar as possibilidades de testagem, de acordo com a política pública de acesso ao diagnóstico de HIV para toda a população, os testes rápidos devem, prioritariamente, ser oferecidos:</p> <ol style="list-style-type: none">I. Nos serviços de saúde sem infraestrutura laboratorial ou localizados em regiões de difícil acesso.II. Nos serviços de atendimento de emergência, pronto-socorro, hospitais e maternidades.III. Em casos de atendimentos de acidentes biológicos ocupacionais, violência sexual, para fins de profilaxia da infecção pelo HIV.IV. Aos pacientes com diagnóstico de tuberculose e/ou hepatites virais.V. Nas instituições da Atenção Primária à Saúde e outras Instituições pertencentes a Programas do Ministério da Saúde, tais como Rede Cegonha e Consultório na Rua. <p>É correto o que se afirma em</p>
-------------------	--

Alternativas:	<p>(alternativa A) III, IV e V apenas.</p> <p>(alternativa B) I, II e III apenas.</p> <p>(alternativa C) (CORRETA) I, II, III, IV e V.</p> <p>(alternativa D) II, IV e V apenas.</p> <p>(alternativa E) I, III e V apenas.</p>
----------------------	---

18ª QUESTÃO

Enunciado:	<p>As arboviroses são doenças causadas por arbovírus, transmitidas principalmente por mosquitos e mais comuns em ambientes urbanos. Dentre elas, pode-se citar a Dengue, a Zika e a Chikungunya.</p> <p>Considerando as informações apresentadas, analise as afirmativas a seguir:</p> <ol style="list-style-type: none"> I. O vírus da Dengue é um arbovírus do gênero Flavivírus transmitido pela picada da fêmea do mosquito <i>Ae. aegypti</i>, no ciclo: homem → <i>Ae. aegypti</i> → homem. II. Chikungunya é uma enfermidade febril aguda, subaguda ou crônica, por início súbito de febre alta, cefaleia, mialgias e dor articular intensa, afetando todos os grupos etários e ambos os sexos. III. Na Dengue, há transmissão por contato direto de um doente e de suas secreções com uma pessoa sadia. IV. Zika é uma doença viral aguda e os casos costumam apresentar evolução benigna e os sintomas geralmente desaparecem espontaneamente após 3-7 dias, caracterizada por exantema maculopapular pruriginoso, febre intermitente, hiperemia conjuntival não purulenta e sem prurido, artralgia, mialgia e dor de cabeça. V. Em todos os casos de Dengue, Zika e Chikungunya há artralgia crônica, podendo persistir por anos. Essas três doenças bacterianas causam a síndrome congênita de microcefalia em todos os casos notificados. <p>É correto o que se afirma em:</p>
-------------------	---

Alternativas:	<p>(alternativa A) II e V, apenas.</p> <p>(alternativa B) I, II e V, apenas.</p> <p>(alternativa C) I e V, apenas.</p> <p>(alternativa D) I, III e IV, apenas.</p> <p>(alternativa E) (CORRETA) I, II, IV, apenas.</p>
----------------------	---

19ª QUESTÃO

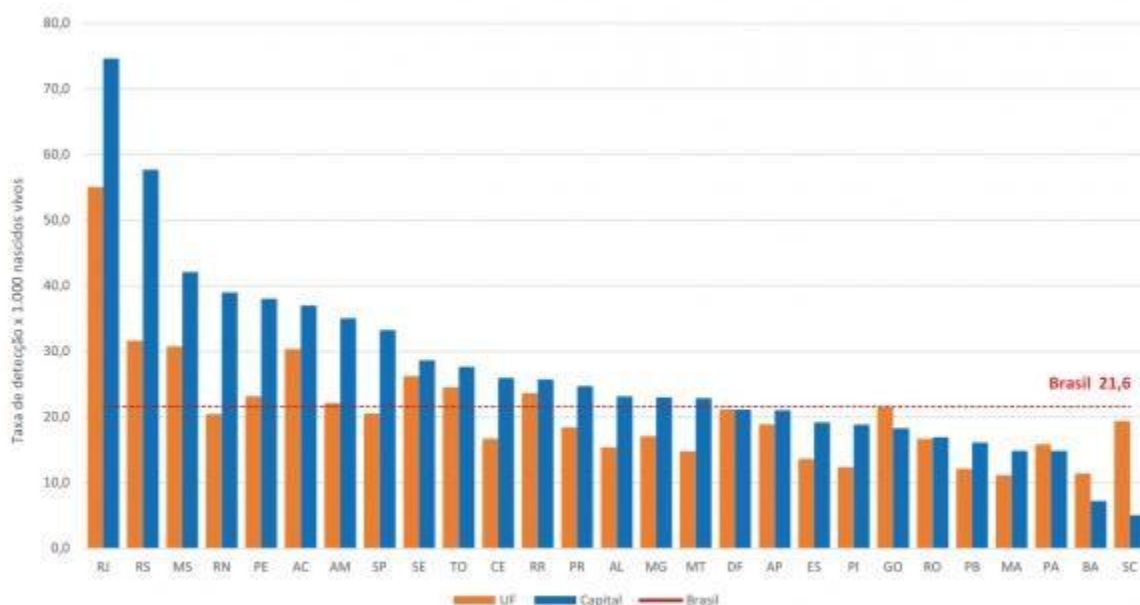
Enunciado:	<p>Segundo a Organização Mundial da Saúde (OMS), em conceito definido em 1990 e atualizado em 2002, “Cuidados Paliativos consistem na assistência promovida por uma equipe multidisciplinar, que objetiva a melhoria da qualidade de vida do paciente e seus familiares, diante de uma doença que ameaça a vida, por meio da prevenção e alívio do sofrimento, por meio de identificação precoce, avaliação impecável e tratamento de dor e demais sintomas físicos, sociais, psicológicos e espirituais” (WHO, 2002).</p> <p>Avalie as afirmações a seguir:</p> <ol style="list-style-type: none"> I. Não apressar ou adiar a morte. II. Fornecer alívio para dor e outros sintomas estressantes (astenia, anorexia, dispnéia) III. Manter o paciente internado em hospital até a sua morte. IV. Integrar os aspectos psicológicos, sociais e espirituais no cuidado. V. Usar os tratamentos necessários, não respeitando a autonomia do paciente. <p>Considerando a abordagem dos Cuidados Paliativos, os princípios gerais do <i>continuum</i> saúde-doença são apresentados nas afirmativas:</p>
Alternativas:	<p>(alternativa A) II, III, IV, apenas.</p> <p>(alternativa B) I, II, III, IV e V.</p> <p>(alternativa C) I, III e V, apenas.</p> <p>(alternativa D) (CORRETA) I, II, IV, apenas.</p> <p>(alternativa E) III, IV e V, apenas.</p>

20ª QUESTÃO

Enunciado:

A Organização Mundial da Saúde (OMS) estima no mundo mais de 1 milhão de casos de Infecções Sexualmente Transmissíveis (IST) por dia. Em especial, a sífilis na gestação leva a mais de 300 mil mortes fetais e neonatais por ano no mundo, apresentando um adicional de 215 mil crianças em aumento do risco de morte prematura. (Brasil, 2020)

Observe o gráfico abaixo sobre a taxa de detecção de sífilis em gestantes por região no Brasil no ano de 2020.



Fonte: Sistema de Informação de Agravos de Notificação (Sinan), atualizado em 30/06/2021.

FIGURA 12 Taxa de detecção de sífilis em gestantes (por 1.000 nascidos vivos) segundo Unidade da Federação e capitais. Brasil, 2020

Fonte: Boletim Epidemiológico de Sífilis, 2021.

Considerando as informações apresentadas assinale a opção correta:

Alternativas:

(alternativa A)

De todos os Estados brasileiros, sete apresentam taxa de detecção da sífilis em gestantes acima da média nacional

(alternativa B)

O Estado do Rio de Janeiro apresentou a taxa de detecção mais elevada para sífilis em gestantes enquanto a capital apresenta média abaixo da nacional.

(alternativa C)

De acordo com o gráfico a taxa nacional de detecção de sífilis foi de 26,1%, registrando média superior aos Estados do Rio de Janeiro, Rio Grande do Sul e Acre

(alternativa D)

De todos os Estados brasileiros, nove estados apresentam taxa de detecção de sífilis em gestantes abaixo da média nacional.

(alternativa E) (CORRETA)

A região com menor taxa de notificação entre as Unidades Federativas é o Maranhão.

21ª QUESTÃO

Enunciado:	<p>Paciente masculino, adulto, sofre mal súbito e cai em via pública. Neste momento, o Enfermeiro Marcio, percebe a queda e se aproxima para avaliar identificando que o mesmo encontra-se em Parada Cardiorrespiratória (PCR). Considerando que o Suporte Básico de Vida (SBV) consiste em um conjunto de medidas voltadas à redução do dano ou do risco de morte associado a eventos cardiovasculares, em especial, à parada cardiorrespiratória (PCR) não traumática, tanto no ambiente extra hospitalar como no ambiente intra hospitalar, selecione a alternativa que apresenta a cadeia de sobrevivência para o atendimento extra-hospitalar pelo Enfermeiro.</p>
Alternativas:	<p>(alternativa A) Avaliar o nível de consciência, pulso carotídeo e solicitar o desfibrilador externo automático (DEA).</p> <p>(alternativa B) Avaliação da cena, avaliação do nível de consciência e iniciar compressões torácicas.</p> <p>(alternativa C) (CORRETA) Acionar serviço de emergência, solicitar o DEA e iniciar as compressões torácicas.</p> <p>(alternativa D) Avaliação da cena, avaliação do nível de consciência e solicitar o desfibrilador externo automático (DEA).</p> <p>(alternativa E) Iniciar as compressões torácicas, respiração boca a boca e friccionar tórax para resposta dolorosa.</p>

22ª QUESTÃO

Enunciado:	<p>Em uma unidade de longa permanência (ILPI) o enfermeiro desenvolve suas atividades junto à pessoa idosa, por meio de um processo de cuidar, que consiste em olhá-la, considerando os aspectos biopsicossociais e espirituais.</p> <p>Para prevenir as quedas do idoso em ILPI o enfermeiro deverá observar o seguinte risco ambiental.</p>
Alternativas:	<p>(alternativa A) Ausência de reflexos de proteção.</p> <p>(alternativa B) Idade avançada.</p> <p>(alternativa C) Desnutrição.</p> <p>(alternativa D) Densidade mineral óssea reduzida.</p> <p>(alternativa E) (CORRETA) Má iluminação.</p>

23ª QUESTÃO

Enunciado:	<p>A OPAS (2022) adverte que a poliomielite pode se espalhar rapidamente entre comunidades com cobertura vacinal inadequada. Esta doença não é tratável, mas é totalmente evitável por vacinação. No entanto, a cobertura vacinal caiu abaixo de 80% em quase todos os países das Américas nos últimos anos. A cobertura vacinal recomendada para evitar a reintrodução do vírus é de 95%.</p> <p>Considerando o contexto apresentado, avalie as seguintes asserções e a relação proposta entre elas.</p> <p>I. A vacina inativada é aplicada por meio de injeção e deve ser tomada por bebês de 2, 4 e 6 meses de idade.</p> <p style="text-align: center;">PORQUE</p> <p>II. A vacina contra a poliomielite, também conhecida como VIP ou VOP, é uma vacina que protege a criança contra 3 sorotipos diferentes do vírus que causam a doença, conhecida popularmente como paralisia infantil, em que pode haver comprometimento do sistema nervoso e levar à paralisia de membros e alterações motoras na criança.</p> <p>A respeito dessas asserções, assinale a opção correta.</p>
Alternativas:	<p>(alternativa A) (CORRETA)</p> <p>As asserções I e II são verdadeiras, mas a II não é uma justificativa correta da I.</p> <p>(alternativa B)</p> <p>A asserção I é uma proposição falsa, e a II é uma proposição verdadeira.</p> <p>(alternativa C)</p> <p>A asserção I é uma proposição verdadeira e a II é uma proposição falsa.</p> <p>(alternativa D)</p> <p>As asserções I e II são verdadeiras, e a II é uma justificativa correta da I.</p> <p>(alternativa E)</p> <p>As asserções I e II são proposições falsas.</p>

24ª QUESTÃO

Enunciado:	<p>Na avaliação da saúde da criança, a puericultura é definida pela Organização Mundial de Saúde como “o conjunto de técnicas empregadas para assegurar o perfeito desenvolvimento físico e mental da criança, desde o período de gestação até a idade de 4 ou 5 anos.</p> <p>Na consulta de puericultura, uma criança do sexo masculino com 6 meses de vida e com peso de 5.200kg, foi classificada pela Curva de Crescimento e Desenvolvimento da Caderneta da Criança (BRASIL, 2013), com (-2) escore z, peso baixo para a idade.</p> <p>Considerando o caso apresentado, a conduta a ser realizada pelo enfermeiro é</p>
-------------------	--

Alternativas:	<p>(alternativa A) (CORRETA) manter o aleitamento materno e orientar sobre a adaptação a novos alimentos.</p> <p>(alternativa B) interromper o aleitamento materno e iniciar a oferta de alimentos da família.</p> <p>(alternativa C) orientar a mãe para suspender o aleitamento materno e introduzir dieta líquida/pastosa adequada.</p> <p>(alternativa D) manter aleitamento materno exclusivo e acompanhar peso e altura mensalmente.</p> <p>(alternativa E) manter o aleitamento materno e orientar a família para a restrição alimentar.</p>
----------------------	--

25ª QUESTÃO

Enunciado:	<p>A Lei nº13819 de 26 de Abril de 2019, institui a Política Nacional de Prevenção da Automutilação e do Suicídio. O comportamento suicida tem um forte impacto psicológico, social e financeiro, tanto na família como na sociedade, em geral.</p> <p>Com relação às vulnerabilidades do paciente com risco para o suicídio, os fatores de risco são classificados em</p>
Alternativas:	<p>(alternativa A) (CORRETA) doenças mentais, aspectos sociais, aspectos psicológicos e condição de saúde limitante.</p> <p>(alternativa B) doenças mentais, problemas sociais e condição de saúde limitante.</p> <p>(alternativa C) condição mental atual e fatores socioambientais.</p> <p>(alternativa D) tentativa prévia de suicídio e transtorno mental.</p> <p>(alternativa E) ter tentado suicídio, possuir familiares que tentaram suicídio ou se suicidaram, ter ideias ou planos suicidas.</p>

26ª QUESTÃO

Enunciado:	<p>A Política Nacional de Saúde Mental busca consolidar um modelo de atenção aberto e de base comunitária. A proposta é garantir a livre circulação das pessoas com problemas mentais pelos serviços, pela comunidade e pela cidade. A Rede de Atenção Psicossocial (RAPS) estabelece os pontos de atenção para o atendimento de pessoas com problemas mentais, incluindo os efeitos nocivos do uso de crack, álcool e outras drogas. A Rede integra o Sistema Único de Saúde (SUS).</p> <p>Considerando as informações apresentadas, a RAPS está presente na:</p> <p>I. Atenção Básica</p> <p>II. Atenção Psicossocial Estratégica</p> <p>III. Atenção de Urgência e Emergência</p> <p>IV. Atenção Hospitalar</p> <p>V. Estratégia de Desinstitucionalização</p> <p>VI. Estratégia de Reabilitação Psicossocial</p> <p>É correto o que se afirma em</p>
Alternativas:	<p>(alternativa A) I e IV, apenas.</p> <p>(alternativa B) II, III, IV e V, apenas.</p> <p>(alternativa C) II, III e VI apenas.</p> <p>(alternativa D) (CORRETA)</p> <p>I, II, III, IV, V e VI.</p> <p>(alternativa E) I, II, IV e V, apenas.</p>

27ª QUESTÃO

Enunciado:	<p>A COVID-19, doença causada pelo coronavírus denominado SARS-CoV-2, foi identificada pela primeira vez na China, em dezembro de 2019. Em 30 de janeiro de 2020, a Organização Mundial da Saúde (OMS) declarou que a epidemia da COVID-19 constituía uma Emergência de Saúde Pública de Importância Internacional (ESPI) e recomendou a adoção de medidas de prevenção e controle com objetivo de contribuir para achatar a curva epidêmica.</p> <p>Considerando as informações apresentadas, assinale a afirmativa que relaciona as medidas de prevenção e controle recomendadas pelo Ministério da Saúde (MS) durante a Pandemia da COVID-19.</p>
-------------------	--

Alternativas:	<p>(alternativa A) (CORRETA) Distanciamento físico, etiqueta respiratória, higienização das mãos, uso de máscaras, limpeza e desinfecção de ambientes, isolamento de casos suspeitos e confirmados e utilização da vacinação contra a covid-19.</p> <p>(alternativa B) Distanciamento físico, etiqueta respiratória, higienização das mãos, uso de máscaras, limpeza e desinfecção de ambiente, isolamento somente dos casos suspeito e utilização da vacinação nos casos confirmados contra a covid-19.</p> <p>(alternativa C) Distanciamento físico, etiqueta respiratória, higienização das mãos, uso de máscaras, limpeza e desinfecção de ambiente, isolamento de casos somente os confirmados e utilização da vacinação contra a covid-19.</p> <p>(alternativa D) Distanciamento físico, etiqueta respiratória, higienização das mãos, uso de máscaras, limpeza e desinfecção exclusivo do centro cirúrgico, isolamento de casos suspeitos e confirmados e utilização da vacinação contra a covid-19.</p> <p>(alternativa E) Distanciamento somente em ambiente externo, higienização das mãos para os profissionais de saúde, limpeza e desinfecção de ambientes, isolamento de casos suspeitos e confirmados.</p>
----------------------	--

28ª QUESTÃO

Enunciado:	<p>A prevalência de doença cardiovascular nos pacientes com Doença Renal Crônica (DRC) é mais elevada que na população geral, inclusive naqueles que se encontram na fase pré-dialítica. De fato, cerca de 90% dos pacientes com doença renal crônica apresentam hipertrofia de ventrículo esquerdo (HVE), 35% apresentam evidência de doença isquêmica e 20% apresentam piora da insuficiência cardíaca ou angina após um ano do surgimento da DRC.</p> <p>O Diagnóstico de Enfermagem - Taxonomia da NANDA-I (2009/2011): "Controle Ineficaz da Saúde na DRC relacionado à complexidade do regime terapêutico evidenciado por falha em incluir regimes de tratamento à vida diária", ocasionando a falha no acompanhamento do paciente no tratamento renal conservador. A conduta imediata a ser realizada pela equipe de saúde é</p>
Alternativas:	<p>(alternativa A) a nefrectomia.</p> <p>(alternativa B) a nefrolitotripsia percutânea.</p> <p>(alternativa C) a linfadenectomia regional.</p> <p>(alternativa D) o transplante cardíaco.</p> <p>(alternativa E) (CORRETA) a hemodiálise.</p>

29ª QUESTÃO

Enunciado:	<p>O câncer de próstata é o segundo mais comum entre os homens (INCA, 2022).O câncer de próstata, na maioria dos casos, cresce de forma lenta e não chega a dar sinais durante a vida e nem a ameaçar a saúde do homem.</p> <p>Considerando o desenvolvimento de estratégias de prevenção do câncer de próstata pelo enfermeiro, avalie as afirmações a seguir:</p> <ul style="list-style-type: none">I. Evitar o uso de roupas apertadas e de manter-se sentado por longos períodos.II. Estimular a prática de atividades físicas.III. Estimular a consulta médica em casos de diminuição do jato de urina.IV. Realizar a partir dos 45 anos de idade o teste de toque retal.V. Estimular a ingestão de alimentos ricos em vitaminas A, C, E e selênio. <p>Marque a alternativa correta</p>
Alternativas:	<p>Apenas I e IV estão corretas. (alternativa B) (CORRETA) Apenas II, III, IV e V estão corretas. (alternativa C) I, II, III, IV e V estão corretas. (alternativa D) Apenas II está correta.</p>

30ª QUESTÃO

Enunciado:

Ao discutir sobre as ferramentas tecnológicas relacionadas ao processo de trabalho na saúde, Merhy (1997), aponta as tecnologias leves, as tecnologias leves-duras e as tecnologias duras. Sobre estas tecnologias, afirma-se que as tecnologias leves se associam às habilidades de comunicação/interação do profissional de saúde, favoráveis à construção das relações de vínculo e confiança entre os sujeitos envolvidos no cuidado. As tecnologias leves-duras se associam aos saberes técnicos estruturados que cada categoria profissional de saúde possui e adota como base nos processos de trabalho e as tecnologias duras se associam aos equipamentos e maquinários necessários para auxiliarem nas intervenções assistenciais em saúde.

Considerando a imagem e as informações apresentadas, assinale a opção correta:



Fonte: <https://igesdf.org.br/noticia/pacientes-da-uti-recebem-videos-de-familiares-para-matar-saudade> 23/04/2020

Alternativas:

(alternativa A) (CORRETA)

Trata-se da utilização na prática do cuidado de tecnologias leves, leves-duras e duras.

(alternativa B)

Trata-se da utilização na prática do cuidado de tecnologias leves.

(alternativa C)

Trata-se da utilização na prática do cuidado de tecnologias duras.

(alternativa D)

Trata-se da utilização na prática do cuidado de tecnologias leve-duras.

(alternativa E)

Trata-se da utilização na prática do cuidado de tecnologias da teoria de Wanda Horta.

31ª QUESTÃO

Enunciado:	<p>Adolescente, 18 anos, namora há 01 ano e fez opção por utilização de preservativo masculino, como método contraceptivo para gravidez. No último sábado, quando saía do trabalho e dirigia-se para casa, foi abordada por um sujeito que violentamente a agrediu física e sexualmente sem uso da camisinha masculina e/ou feminina. Ao chegar no atendimento de emergência, foi atendida pelo Enfermeiro que realizou todos os procedimentos para prevenção das Infecções Sexualmente Transmissíveis (IST).</p> <p>Considerando o caso apresentado, a conduta do Enfermeiro para prevenção da gravidez é a indicação de</p>
Alternativas:	<p>(alternativa A) uso de diafragma. (alternativa B) uso de contracepção intermitente. (alternativa C) uso do DIU. (alternativa D) (CORRETA) uso de contracepção de emergência. (alternativa E) uso de espermicida.</p>

32ª QUESTÃO

Enunciado:	<p>O Atendimento Pré-hospitalar (APH) é definido pelo Ministério da Saúde (MS, 2002) como assistência prestada, num primeiro nível de atenção, aos pacientes portadores de quadros agudos, de natureza clínica, traumática ou ainda psiquiátrica, que possa levar a sofrimento, sequelas ou mesmo à morte. Na Portaria nº 2048 do Ministério da Saúde, de 05 de novembro de 2002, regulamenta e normatiza o APH, estão definidas as funções do Enfermeiro, o perfil desse profissional bem como de toda a equipe que deve atuar nesse serviço.</p> <p>Considerando as atribuições privativas do Enfermeiro, uma das suas funções no Atendimento Pré-Hospitalar é</p>
Alternativas:	<p>(alternativa A) supervisionar e avaliar as ações da equipe de APH. (alternativa B) administrar medicamentos sem prescrição médica. (alternativa C) realizar lavagem gástrica sem prescrição médica. (alternativa D) realizar técnica de intubação endotraqueal. (alternativa E) (CORRETA) prestar cuidados de enfermagem de maior complexidade técnica.</p>

33ª QUESTÃO

Enunciado:	<p>A Política Nacional de Atenção às Urgências foi instituída por meio da Portaria nº 1.863/GM, em 29 de setembro de 2003, que rege a implantação dos serviços de atendimento móvel de urgências nos municípios brasileiros e da Portaria nº 2.972/GM, de 9 de dezembro de 2008, que orienta a continuidade do Programa de Qualificação da Atenção Hospitalar de Urgência no Sistema Único de Saúde. Pode-se afirmar que os atendimentos das urgências e emergências têm como base quatro estratégias que devem estar interligadas, como engrenagens de um motor. Considerando as informações apresentadas, avalie as afirmações a seguir.</p> <ul style="list-style-type: none">I. Organização de redes assistenciais.II. Humanização no atendimento dos pacientes.III. Uso de tecnologia dura.IV. Qualificação e educação permanente dos profissionais.V. Implantação e operação de central de regulação médica de urgências. <p>É correto o que se afirma em:</p>
Alternativas:	<p>(alternativa A) (CORRETA) I, II, IV e V, apenas. (alternativa B) III, IV e V, apenas. (alternativa C) II, III, IV e V, apenas. (alternativa D) I, II, III e V, apenas. (alternativa E)</p>

34ª QUESTÃO

Enunciado:	<p>A Rede Cegonha é uma estruturação estratégica para implementar uma rede de cuidados com a finalidade de assegurar às mulheres o direito ao planejamento reprodutivo e a atenção humanizada à gravidez, ao parto e ao puerpério e às crianças o direito ao nascimento seguro, ao crescimento e ao desenvolvimento saudáveis.</p> <p>Sobre os objetivos da Rede Cegonha, assinale a alternativa correta:</p>
-------------------	---

Alternativas:	<p>(alternativa A) Organizar a Rede de Atenção à Saúde Materna e Infantil que restrinja acesso e acolhimento.</p> <p>(alternativa B) Fomentar ações que ampliem a morbimortalidade materna.</p> <p>(alternativa C) Reduzir a mortalidade materna e infantil, com ênfase nas ações de urgência e emergência.</p> <p>(alternativa D) (CORRETA) Modelo de atenção à saúde da mulher e à saúde da criança com foco na atenção ao parto, ao nascimento, ao crescimento e ao desenvolvimento da criança de zero aos vinte e quatro meses.</p> <p>(alternativa E) Implementar de novo modelo de atenção à saúde da criança com foco na atenção à crianças com idade acima de vinte e quatro meses.</p>
----------------------	--

35ª QUESTÃO

Enunciado:	<p>Lei n.º 8.142, de 1990, dispõe sobre a criação de Conselhos de Saúde e Conferências de Saúde, nas três esferas de governo, na gestão do Sistema Único de Saúde (SUS) e sobre as transferências intergovernamentais de recursos financeiros na área da saúde. Avalie as afirmações a seguir:</p> <ol style="list-style-type: none">I. Os Conselhos de Saúde são órgãos deliberativos que atuam como espaços participativos estratégicos na reivindicação, formulação, controle e avaliação da execução das políticas públicas de saúde.II. A Conferência de Saúde reunir-se-á a cada quatro anos com a representação dos prestadores de serviços, gestores, trabalhadores e usuários.III. O gestor municipal legisla a política pública, que é aprovada pelo Conselho Municipal de Saúde, em defesa do direito à saúde.IV. Esta lei legitima as instâncias populares na fiscalização e controle das ações municipais, estaduais e federais, considerando as especificidades de cada região brasileira. <p>É correto o que se afirma em:</p>
-------------------	--

Alternativas:	<p>(alternativa A) (CORRETA) I, II e IV, apenas.</p> <p>(alternativa B) I, III e IV, apenas.</p> <p>(alternativa C) I e III, apenas.</p> <p>(alternativa D) III e IV, apenas.</p> <p>(alternativa E) II e III, apenas.</p>
----------------------	---

36ª QUESTÃO

Enunciado:	<p>Paciente internado com restrição de mobilidade ao leito, apresentou lesão únicapor pressão, com diâmetro de 15 cm e profundidade de 3 cm, localizada em região sacrococcígea, com presença de tecido não viável, aumento da comunicação bacteriana, presença de exsudato purulento com odor fétido, comexposição óssea em seu leito, bordas retraídas e maceradas.</p> <p>O enfermeiro deve classificar a lesão por pressão em estágios de 1 a 4, seguindo os critérios característicos de cada fase, segundo a literatura.(NPUAP,2016; COFEN, 2016).</p> <p>Considerando o caso apresentado, a classificação do estágio desta lesão porpressão é a</p>
Alternativas:	<p>(alternativa A) lesão por pressão tissular profunda.</p> <p>(alternativa B) lesão por pressão não classificável.</p> <p>(alternativa C) (CORRETA) lesão por pressão Estágio 4.</p> <p>(alternativa D) lesão por pressão Estágio 3.</p> <p>(alternativa E) lesão por pressão Estágio 2.</p>

37ª QUESTÃO

Enunciado:	<p>De acordo com a Sociedade Brasileira de Diabetes (2022) o tratamento do Diabetes Mellitus tipo 2 deve buscar reduzir a hemoglobina glicada para níveis abaixo dos 7%, o que previne os eventos microvasculares, tais como: retinopatia, doença renal e neuropatia. Considerando um paciente sintomáticocom hemoglobina glicada (HbA1c) de 9%, sem a presença de complicações,assinale a alternativa que expressa a conduta correta:</p>
-------------------	--

Alternativas:	<p>(alternativa A) Iniciar terapia com insulina para o controle glicêmico mesmo que de formatransitória.</p> <p>(alternativa B) Início da terapia medicamentosa tripla com o uso de Metformina XR 500 mg +Dapagliflozina 10 mg.</p> <p>(alternativa C) (CORRETA) Estimular a mudança de vida e iniciar a terapia medicamentosa dupla de metformina associada a outro antidiabético.</p> <p>(alternativa D) Estimular mudança no padrão de vida e iniciar monoterapia com metformina.</p> <p>(alternativa E) Para um melhor controle glicêmico deve ser realizado a dupla terapia com administração de metformina combinada a insulinoterapia.</p>
----------------------	--

38ª QUESTÃO

Enunciado:	<p>Mulher de 50 anos, dá entrada na unidade hospitalar, apresentando cefaléia intensa, náuseas, vômitos, confusão mental, queixa de escotomas e pressão arterial de 180x 120 mmHg, recebendo o diagnóstico de encefalopatia hipertensiva. O enfermeiro deve realizar cuidados de enfermagem que diminuam a pressão arterial e monitorar os sinais vitais a fim de evitar o risco à saúde.</p> <p>Avalie os cuidados de enfermagem a seguir:</p> <ol style="list-style-type: none">I. Acomodar o paciente em local calmo e tranquilo para afastar casos de pseudocrise.II. Realizar a verificação da pressão em um único braço e colocar o paciente em decúbito dorsal com oxigênio.III. Instalar por via parenteral solução de Ringer Lactato para evitar progressão das lesões agudas de órgão alvo.IV. Administrar o nitroprussiato de sódio endovenoso prescrito, para a redução da PA de 10% a 25% do nível da PA na primeira hora.V. Monitorizar adequadamente a pressão arterial, eletrocardiograma e o débito urinário. <p>É correto o que se afirma em:</p>
-------------------	---

Alternativas:	<p>(alternativa A) III e IV, apenas.</p> <p>(alternativa B) II, IV e V, apenas.</p> <p>(alternativa C) I, II e III, apenas.</p> <p>(alternativa D) (CORRETA) I, IV e V, apenas.</p> <p>(alternativa E) II e III, apenas.</p>
----------------------	---

39ª QUESTÃO

Enunciado:	<p>O Diabetes Mellitus (DM) é uma doença na qual o organismo não produz uma quantidade suficiente de insulina ou não responde normalmente à insulina, fazendo com que o nível de açúcar (glicose) no sangue fique excepcionalmente elevado. Dentre as doenças endócrino-metabólicas, o (DM), se não for bem controlado, pode causar graves complicações e até a morte do paciente.</p> <p>Em uma consulta de enfermagem na Unidade Básica Saúde da Família, um paciente masculino de 66 anos, relatou sua não adesão ao tratamento, como: uso regular da medicação, não seguir dieta alimentar própria para diabetes e apresentar os seguintes sinais e sintomas: hálito cetônico, desidratação, dor abdominal, vômito e glicemia capilar > 250 mg/DL, identifique qual deve ser a conduta do profissional, frente ao quadro apresentado.</p>
Alternativas:	<p>(alternativa A) Oferecer hidratação oral, manter jejum, administrar insulina conforme prescrição e manter repouso até que passem os sintomas.</p> <p>(alternativa B) Administrar hipoglicemiante oral, conforme prescrição, caso não melhore os sintomas deve-se encaminhar ao serviço de emergência.</p> <p>(alternativa C) (CORRETA) Encaminhar ao serviço de emergência solicitando o apoio do Serviço de Atendimento Móvel de Emergência (SAMU).</p> <p>(alternativa D) Manter jejum até que passe o vômito, orientar no seguimento da dieta e dos medicamentos (hipoglicemiantes orais e insulina, conforme prescrição) e agendar retorno à consulta para 15 dias.</p> <p>(alternativa E) Tratar o vômito com antiemético previsto nos protocolos assistenciais, orientar a ingerir líquidos (2 litros/dia), seguir a dieta e as prescrições medicamentosas e agendar o retorno para uma semana.</p>

40ª QUESTÃO

Enunciado:	<p>Os tecidos linfoides são classificados como órgãos geradores, também denominados órgãos linfoides primários ou centrais, onde os linfócitos primeiro expressam os receptores de antígenos e atingem a maturidade fenotípica e funcional, e órgãos periféricos, também chamados de órgãos linfoides secundários, onde as respostas dos linfócitos aos antígenos estranhos são iniciadas e se desenvolvem (ABBAS et al, 2015) .</p> <p>Marque a alternativa que apresenta o órgão linfóide onde os linfócitos B completam sua maturação.</p>
Alternativas:	<p>(alternativa A) Apêndice.</p> <p>(alternativa B) Baço.</p> <p>(alternativa C) (CORRETA)</p> <p>Medula óssea.</p> <p>(alternativa D) Linfonodo.</p> <p>(alternativa E) Timo.</p>

41ª QUESTÃO

Enunciado:

Durante o exame físico de um paciente portador de cardiopatia, nas fases da inspeção e da palpação da região do precórdio, alguns aspectos devem ser observados como presença de estase jugular, pulsações epigátricas e o *Ictus cordis*. A figura abaixo representa os focos de ausculta cardíaca.

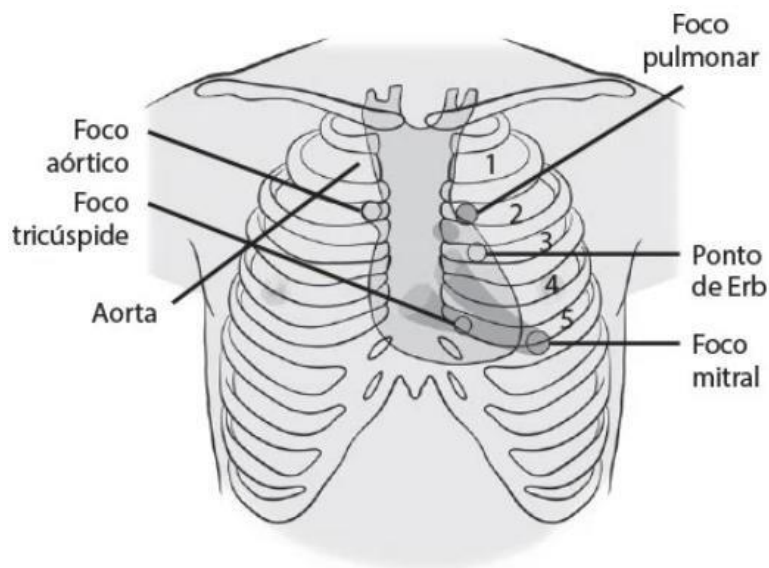


Figura 1 - Focos de ausculta cardíaca. In: JARVIS, 2012.

Considerando a localização do *Ictus cordis*, quando não está visível, pode ser identificado

Alternativas:

(alternativa A)

na verificação do teste de Allen.

(alternativa B)

na ausculta cardíaca das bulhas B1 e B2.

(alternativa C)

na punção arterial.

(alternativa D) (CORRETA)

na palpação e medido pelas polpas digitais.

(alternativa E)

no eletrocardiograma.

42ª QUESTÃO

Enunciado:	<p>A antropometria estuda as medidas de tamanho e proporções do corpo humano. As medidas antropométricas como massa corporal, estatura, circunferência de cintura e circunferência de quadril são utilizadas para o diagnóstico do estado nutricional e avaliação dos riscos para algumas doenças em crianças, adultos, gestantes e idosos.</p> <p>Sobre a mensuração de estatura e massa corporal da criança na fase pré-escolar, analise as seguintes afirmativas.</p> <ol style="list-style-type: none">I. Para medida da estatura, o indivíduo deve ficar em pé com as pernas alinhadas em 90 graus, peso distribuído em ambos os pés, braços relaxados ao lado do corpo e palmas das mãos voltadas para fora.II. Antes de mensurar estatura e massa corporal, deve-se retirar os calçados e remover acessórios, como óculos.III. Para mensurar a estatura, a cabeça do indivíduo deve estar posicionada no plano de Frankfurt.IV. O procedimento para medida da massa corporal deve seguir o passo a passo da técnica de Clark. <p>É correto o que se afirma em</p>
Alternativas:	<p>(alternativa A) II, III e IV, apenas.</p> <p>(alternativa B) I e II, apenas.</p> <p>(alternativa C) IV, apenas.</p> <p>(alternativa D) I, II, III e IV.</p> <p>(alternativa E) (CORRETA) II e III, apenas.</p>

43ª QUESTÃO

Enunciado:	<p>O cuidado da Enfermagem se fundamenta no conhecimento próprio da profissão e nas ciências humanas, sociais e aplicadas e é executado pelos profissionais na prática social e cotidiana de assistir, gerenciar, ensinar, educar e pesquisar. (COFEn nº 564/2017)</p> <p>Considerando o contexto apresentado, avalie as seguintes asserções e a relação proposta entre elas:</p> <p>I. A Resolução COFEn nº 564/2017, do Código de Ética dos Profissionais de Enfermagem norteou-se por princípios fundamentais que representam imperativos da conduta profissional.</p> <p style="text-align: center;">PORQUE</p> <p>II. Consideram que a Enfermagem é uma ciência, arte e uma prática social, indispensável à organização e ao funcionamento dos serviços de saúde.</p> <p>A respeito dessas asserções, assinale a opção correta:</p>
Alternativas:	<p>(alternativa A) As asserções I e II são verdadeiras, mas a II não é uma justificativa correta da I.</p> <p>(alternativa B) (CORRETA) As asserções I e II são verdadeiras, e a II é uma justificativa correta da I.</p> <p>(alternativa C) As asserções I e II são proposições falsas.</p> <p>(alternativa D) A asserção I é uma proposição falsa, e a II é uma proposição verdadeira.</p> <p>(alternativa E) A asserção I é uma proposição verdadeira e a II é uma proposição falsa.</p>

44ª QUESTÃO

Enunciado:	<p>Um homem de 63 anos de idade, aposentado, tabagista e com ensino fundamental incompleto faz acompanhamento há dois meses na Unidade de Saúde da Família para tratamento de Diabetes Mellitus tipo 2 (DM2). Faz uso de metformina e insulina regular quando a glicemia capilar está acima de 400 mg/dL. Não trabalha devido ao problema de saúde e não gosta de praticar exercícios físicos. Segundo ele, assistir televisão é sua principal atividade de lazer. Relata que ingere muita água, que faz três refeições diárias e que está com dificuldades para dormir, acordando várias vezes durante a noite. Ao exame físico constatou-se peso corporal de 99 kg, 1,70 m de altura, índice de massa corporal (IMC) de 34,25 kg/m² e pressão arterial de 180 x 90 mmHg. O resultado da glicemia capilar às 06:30 foi de 452 mg/dL.</p> <p>Devido ao quadro apresentado, decidiu-se pela sua internação na unidade de clínica médica. O enfermeiro da unidade de internação, ao admitir o paciente, percebeu que os dados referentes à consulta de enfermagem, realizada no pronto-socorro, foram inseridos no prontuário eletrônico conforme as fases do processo de Sistematização da Assistência de Enfermagem (SAE).</p> <p>A partir da situação exposta acima, considerando os benefícios do processo de sistematização da assistência de enfermagem no cuidado com o paciente, analise as afirmações a seguir.</p> <ol style="list-style-type: none"> I. Os sintomas relacionados à nutrição, sono, locomoção, comunicação e orientação no tempo e no espaço exemplificam necessidades psicobiológicas e psicossociais. II. Os dados fornecidos pertencem ao histórico, primeira etapa do processo de enfermagem, e a partir deles é possível traçar os diagnósticos prioritários. III. A utilização das teorias de enfermagem para detecção das necessidades do paciente simplifica as etapas do processo de enfermagem, o qual envolve quatro etapas. IV. A fase de diagnóstico, utilizada no processo de enfermagem, é suprimida pela teoria de enfermagem. <p>É correto apenas o que se afirma em</p>
Alternativas:	<p>(alternativa A) III e IV, apenas.</p> <p>(alternativa B) I e II, apenas.</p> <p>(alternativa C) (CORRETA)</p> <p>II e III, apenas.</p> <p>(alternativa D) I, III e IV, apenas.</p> <p>(alternativa E) I, II e IV, apenas.</p>

45ª QUESTÃO

Enunciado:	<p>Atualmente, as linguagens padronizadas mais estudadas mundialmente são os diagnósticos de enfermagem da NANDA International, (NANDA-I), as intervenções de enfermagem da Classificação das Intervenções de Enfermagem (NIC, do inglês Nursing Interventions Classification) e os resultados de enfermagem da Classificação dos Resultados de Enfermagem (NOC, do inglês Nursing Outcomes Classification). Esses sistemas de classificação são reconhecidos pela American Nurses Association (ANA), como ligações NNN.</p> <p>Com relação à relevância da ligação NNN na prática clínica é correto afirmar que:</p>
Alternativas:	<p>(alternativa A) O primeiro passo para utilizar as ligações NNN na prática clínica ocorre diante do julgamento do enfermeiro frente aos dados coletados unicamente na anamnese para a determinação do diagnóstico de enfermagem.</p> <p>(alternativa B) A ligação entre os diagnósticos da NANDA-I e as intervenções da NIC sugere uma relação entre a solução de um problema e as ações voltadas para essa solução, ou seja, os resultados para os quais a intervenção se direciona.</p> <p>(alternativa C) As ligações NNN não apresentam o resultado final desejado para o paciente, e sim os resultados intermediários, e estão relacionadas às situações clínicas somente na admissão do paciente.</p> <p>(alternativa D) (CORRETA) O enfermeiro deve estar atento às manifestações clínicas do paciente, evidenciadas pelas características definidoras, e aos fatores relacionados que possam influenciar no alcance de resultados.</p> <p>(alternativa E) A utilização da ligação NNN altera as habilidades interpessoais, intelectuais e técnicas necessárias aos enfermeiros para a tomada de decisões sobre o cuidado do paciente e não auxilia numa visão geral do paciente.</p>

46ª QUESTÃO

Enunciado:	<p>O treinamento e a atividade de cuidar de feridos e doentes já existiam antes de Florence Nightingale, porém sua forte personalidade, a visão e a habilidade prática para organização conseguiram dar à enfermagem os poderosos fundamentos, os princípios técnicos e educacionais e a elevada ética que impulsionaram a profissão. (OGUISSO, 2014). Com relação à Florence Nightingale, avalie as seguintes afirmativas:</p> <ol style="list-style-type: none"> I. Seu nascimento, em 12 de maio de 1820 deu origem à data comemorativa do dia do enfermeiro. II. Nasceu em Florença, na Itália, em uma família rica e aristocrática. III. Para atender feridos, Florence foi chamada para ir à Guerra da Criméia, disputa entre Rússia e as forças aliadas da França, Inglaterra e Turquia, na península de Crimeia, que se projetava no mar Negro. IV. Embora concordasse que o médico deveria prescrever o tipo de alimentação para o paciente, ela achava que a ciência e a arte de alimentar um doente eram partes essenciais da enfermagem, que deveria ocupar-se dos alimentos e comoprepara-los e servi-los. V. Em dois meses Florence conseguiu colocar em ordem o hospital que antes se encontrava com condições sanitárias precárias, diminuindo a taxa de mortalidade de 75% para 2%.. <p>Marque a alternativa correta:</p>
Alternativas:	<p>(alternativa A) II, III e IV, apenas.</p> <p>(alternativa B) II, III, IV e V, apenas.</p> <p>(alternativa C) I, II e V, apenas.</p> <p>(alternativa D) I, II e V, apenas.</p> <p>(alternativa E) (CORRETA) I, II, III, IV e V.</p>

47ª QUESTÃO

Enunciado:	<p>O sistema de saúde brasileiro enfrenta desafios, como a organização e a fragmentação das políticas, o insuficiente financiamento, a má gerência de recursos, as desigualdades em saúde, a complexa relação público-privada na prestação de serviços de saúde, as fragilidades dos setores de formação e a qualificação dos profissionais de saúde. A Política Nacional de Educação Permanente em Saúde (PNEPS), como estratégia do SUS, busca articular a integração através da Educação Permanente em Saúde (EPS) que é uma concepção de trabalho no Sistema Único de Saúde (SUS) concebida como:</p>
-------------------	---

Alternativas:	<p>(alternativa A) um conceito privilegiado pelas práticas de saúde, os saberes existentes, os valores preestabelecidos e as estruturas de poder e organização, considerandoo saber médico exclusivamente.</p> <p>(alternativa B) (CORRETA) um conceito pedagógico, fomento a aprendizagem cotidiana e comprometida com os coletivos. Os protagonistas ordinários são os principais detentores datomada de decisão sobre acolher, respeitar, ouvir, cuidar e responder com elevada qualidade.</p> <p>(alternativa C) um conceito administrativo que relaciona ensino, serviço, docência e saúde, contribuindo para o desenvolvimento profissional, da gestão e o controle socialsem criar estratégias de acolher, respeitar, ouvir, cuidar e responder com elevada qualidade.</p> <p>(alternativa D) um conceito administrativo, com a aprendizagem cotidiana e comprometida com os coletivos. Os atores do cotidiano são os principais detentores da tomadade decisão sobre acolher, respeitar, ouvir, cuidar e responder com elevada qualidade.</p> <p>(alternativa E) um conceito revolucionário que relaciona a gestão administrativa, serviço, docência e saúde, contribuindo para o desenvolvimento profissional, a gestãosetorial e o controle social.</p>
----------------------	--

48ª QUESTÃO

Enunciado:	<p>A Resolução Nº 466 de 12 de dezembro de 2012 deve ser aplicada às pesquisas envolvendo seres humanos e atender aos fundamentos éticos e científicos pertinentes.</p> <p>Considerando a eticidade da pesquisa que envolve seres humanos e suas implicações, é correto afirmar:</p>
Alternativas:	<p>(alternativa A) O pesquisador deve decidir o que é melhor para o participante</p> <p>(alternativa B) A manifestação expressa, livre e esclarecida do participante não precisa de assinatura.</p> <p>(alternativa C) O pesquisador deve assegurar que o participante permaneça na pesquisa.</p> <p>(alternativa D) Não é necessário o reconhecimento da vulnerabilidade dos participantes.</p> <p>(alternativa E) (CORRETA) O pesquisador deve manter o respeito ao participante em sua dignidade e autonomia.</p>

49ª QUESTÃO

Enunciado:	<p>A Política Nacional para População em Situação de Rua foi implementada de forma descentralizada e articulada entre a União e os demais entes federativos.</p> <p>Com base nas informações apresentadas, avalie as asserções a seguir e a relação proposta entre elas.</p> <p>I - A Política Nacional para a População em Situação de Rua (PSR) e o Comitê Intersetorial de Acompanhamento e Monitoramento instituídos através do Decreto Presidencial nº 7.053, de 23 de dezembro de 2009, foram criados</p> <p style="text-align: center;">PORQUE</p> <p>II- A população de rua é um grupo populacional heterogêneo que possui em comum a pobreza extrema, os vínculos familiares interrompidos ou fragilizados, a inexistência de moradia convencional regular e que utiliza os logradouros públicos e as áreas degradadas como espaço de moradia e sustento, de forma temporária ou permanente, bem como as unidades de acolhimento para pernoite temporário ou como moradia provisória.</p> <p>A respeito dessas asserções, assinale a opção correta.</p>
Alternativas:	<p>(alternativa A) (CORRETA)</p> <p>As asserções I e II são verdadeiras, e a II é uma justificativa correta da I.</p> <p>(alternativa B)</p> <p>A asserção I é uma proposição falsa, e a II é uma proposição verdadeira.</p> <p>(alternativa C)</p> <p>A asserção I é uma proposição verdadeira, e a II é uma proposição falsa.</p> <p>(alternativa D)</p> <p>As asserções I e II são verdadeiras, mas a II não é uma justificativa correta da I.</p> <p>(alternativa E)</p> <p>As asserções I e II são falsas.</p>

50ª QUESTÃO

Enunciado:	<p>Paciente do sexo masculino, 45 anos de idade, trabalhador rural no bairro da Concórdia, deu entrada no serviço de Pronto Atendimento onde foi atendido pelo enfermeiro Antônio que constatou náuseas, vômitos, tosse, tremores, câimbras, fasciculações musculares e fraqueza muscular. Após atendimento, o médico diagnosticou o quadro como intoxicação por agrotóxicos do tipo organofosforado, dado a exacerbação dos sintomas no desequilíbrio do sistema parassimpático. Foi solicitado ao enfermeiro Antônio a administração do fármaco de primeira escolha</p>
-------------------	---

Alternativas: **(alternativa A) (CORRETA)**

a atropina

(alternativa B)

a metildopa.

(alternativa C)

o gluconato de cálcio.

(alternativa D)

adrenalina.

(alternativa E)

o sulfato de magnésio.

RELATÓRIO DE DEVOLUTIVA DE PROVA - CADERNO 001

1ª QUESTÃO

Tipo da questão:	Múltipla Escolha
Grau de dificuldade:	Nível 2
Resposta comentada:	<p>Os combustíveis fósseis são matéria-prima para produção de energia. Atualmente, os gases produzidos na queima dos combustíveis fósseis são apontados como responsáveis pelo efeito estufa e aquecimento global. Esses combustíveis recebem o nome de fósseis porque se originaram a partir de restos de animais e plantas que viveram em épocas remotas. Esses restos orgânicos foram se depositando ao longo de milhares de anos em camadas muito profundas da crosta terrestre e transformados pela ação da temperatura e pressão. Os combustíveis fósseis são recursos não-renováveis, o que significa dizer que são encontrados na natureza em quantidades limitadas, assim uma vez esgotados seus estoques não há como repor. Os combustíveis fósseis mais utilizados são o carvão mineral, o petróleo e o gás natural. O carvão mineral ou carvão fóssil é uma rocha preta, porosa e de fácil combustão. É formado a partir de restos vegetais de ambientes pantanosos, acumulados por milhões de anos. Já o petróleo é uma substância oleosa escura formada principalmente por hidrocarbonetos, ou seja, moléculas de carbono e hidrogênio. A formação do petróleo se faz por sedimentação da matéria orgânica, depositada no fundo dos mares e oceanos durante milhões de anos.</p> <p>O petróleo é a matéria prima de muitos subprodutos como óleos, gasolina, gás liquefeito de petróleo (GLP), gás natural, querosene, óleodiesel, nafta petroquímica, solventes, asfalto, dentre outros. O gás natural é encontrado no estado gasoso em bacias sedimentares marinhas e terrestres associado ou não ao petróleo. É composto por uma mistura de hidrocarbonetos leves, com predominância de metano. As fontes renováveis de energia são aquelas capazes de</p>

manter-se disponíveis durante um longo prazo, contando com recursos que se regeneram ou que se mantêm ativos permanentemente. Em outras palavras, fontes de energia renováveis são aquelas que contam com recursos não esgotáveis. Existem vários tipos de fontes renováveis de energia, das quais podemos citar a solar, a eólica, a hídrica, a biomassa, a geotérmica, a das ondas e das marés. A energia solar consiste no aproveitamento da radiação do Sol sobre a Terra, por meio de placas fotovoltaicas que convertem a radiação solar em energia elétrica ou por aproveitamento térmico, que aquece a água e o ambiente. A energia eólica advém da força promovida pelos ventos. Usinas eólicas utilizam-se de grandes cataventos instalados em áreas onde a movimentação das massas de ar é intensa e constante na maior parte do ano. Os ventos giram as hélices, que, por sua vez, movem as turbinas, acionando os geradores. A energia hídrica ou hidroelétrica utiliza-se do movimento das águas dos rios para a produção de eletricidade. Já a biomassa corresponde a toda e qualquer matéria orgânica não fóssil, cuja energia é produzida a partir da sua queima, transformação química ou biológica, como o carvão vegetal, o etanol, o biodiesel, o biogás e o gás metano coletado em áreas de aterros sanitários. Outros exemplos de energia renováveis são a geotérmica, que corresponde ao calor interno da Terra e a produzida a partir da movimentação das ondas ou das marés. Créditos de carbono não são mecanismos de obtenção de isenção fiscal, mas sim um conceito que surgiu no ano de 1997, dentro do acordo ambiental do Protocolo de Kyoto. O grande objetivo relacionado a esse conceito é reduzir a emissão dos gases do efeito estufa no planeta para combater as mudanças climáticas que geram grande preocupação mundial. Basicamente, o crédito de carbono é caracterizado como uma moeda utilizada no mercado de carbono, onde um crédito equivale a uma tonelada de CO₂ (dióxido de carbono) que deixou de ser produzido e liberado ao meio ambiente. Quando outros gases poluentes deixam de ser lançados no meio ambiente também são emitidos créditos com base em uma tabela de carbono equivalente. No mercado de crédito de carbono, as empresas que têm a possibilidade de diminuir a emissão de gases poluentes obtêm tais créditos. Estes, por sua vez, podem ser vendidos nos mercados financeiros nacionais e internacionais. Já as empresas que possuem um nível de emissão de gases muito elevados, podem comprar créditos de carbono para compensar as emissões, investindo em processos sustentáveis de outras empresas.

2ª QUESTÃO

Tipo da questão: Múltipla Escolha

Grau de dificuldade: Nível 2

Resposta comentada:	A asserção I é verdadeira, como explicitado no texto base da questão, porém a segunda afirmativa é falsa. Apesar dos trabalhadores, na Gig Economy, arcarem com os custos necessários para desempenhar o seu trabalho e ganharem por produção, na prática a flexibilidade de horários e a autonomia para definir sua jornada de trabalho não são uma realidade, posto que para atingir uma produção que garanta umarenda mínima, esses motoristas/motoboys enfrentam longas jornadas diárias, o que os deixa desgastados e com problemas de saúde.
----------------------------	--

3ª QUESTÃO

Tipo da questão:	Múltipla Escolha
Grau de dificuldade:	Nível 3
Resposta comentada:	O primeiro gráfico revela que as curvas das taxas bruta e líquida de matrículas no ensino superior sustentam uma tendência de crescimento de aproximadamente 1% e 0,75% ao ano, respectivamente, o que não é suficiente para o alcance das metas em 2024. Nesse ritmo, a taxa bruta estaria próxima ao 43% e a líquida aos 29%, percentuais inferiores as metas estabelecidas pelo PNE. O incremento de matrículas no ensino superior nos últimos anos vem sendo fortemente impulsionada pela modalidade EAD, a qual cresceu 82%, de 2014 a 2019, com concentração marcante no setor privado, não contribuindo para a meta de 40% das matrículas em instituições públicas de ensino, que ainda não foi atingida. Na modalidade presencial, o segmento público representa aproximadamente 30% das matrículas e não a metade. Os dois gráficos de matrícula revelam que a alternativa correta é a que afirma que em 2019, as matrículas na modalidade presencial representavam mais de 2/3 do total de matrículas no ensino superior no Brasil, porém em curva com leve tendência de queda, enquanto a série das matrículas na modalidade a distância revelou crescimento acentuado.

4ª QUESTÃO

Tipo da questão:	Múltipla Escolha
Grau de dificuldade:	Nível 2

Resposta comentada:	<p>O Censo 2022 começou a ser realizado pelo Instituto Brasileiro de Geografia Estatística em todo o país no dia 1º de agosto. Com dois anos de atraso, o Censo é fundamental para subsidiar políticas públicas e orientar a destinação de recursos e investimentos públicos e privados. Os dados do Censo são utilizados para calibragem da democracia representativa, através da contagem populacional e definição do número correspondente de deputados federais, estaduais e de vereadores e para determinação dos públicos-alvo de políticas públicas federais, estaduais e municipais. As informações censitárias auxiliam no detalhamento da população em risco para campanhas de vacinação e na identificação de áreas de investimento prioritário em saúde, educação, habitação, transportes, energia, programas de assistência a crianças, jovens e idosos, como apresentado no texto base da questão. As asserções I e II são verdadeiras porque os dados demográficos do Censo determinam a distribuição das transferências da União para estados e municípios, com impacto significativo nos orçamentos públicos. A segunda justifica a primeira porque sem essas informações atualizadas, estados e municípios que tenham sofrido alterações populacionais significativas acabam por receber valores de repasses maiores ou menores que o devido.</p>
----------------------------	---

5ª QUESTÃO

Tipo da questão:	Múltipla Escolha
Grau de dificuldade:	Nível 2
Resposta comentada:	<p>A questão trata do multiculturalismo na seleção francesa. O multiculturalismo é um fenômeno social que pode ser relacionado com a globalização e as sociedades pós-modernas. Trata-se da inter-relação de várias culturas em um mesmo ambiente. Alguns países, como a França, apresentam uma maior multiculturalidade, devido a grupos de imigrantes recebidos e de outros fatores de integração e desenvolvimento de novas culturas. Se por um lado há um movimento de parte expressiva da sociedade francesa e do governo em busca de integrar os imigrantes, garantindo seus direitos, e de promover o multiculturalismo de forma pacífica e construtiva, por outro lado há resistência de parte da população francesa, que manifesta xenofobia travestida de temor a “islamização da França e perda da identidade cultural do país”. É ingênuo crer que a admiração de torcedores pelos jogadores da seleção é capaz de impactar na redução de preconceito dos cidadãos franceses contra descendentes de imigrantes, ou que a inclusão de jogadores de origem árabe e africana na seleção francesa altera as interpretações equivocadas dos efeitos da imigração. A ideia de que o aumento do número de jogadores de filhos de imigrantes ameaçam a perpetuação dos valores e da tradição do povo francês é uma concepção falsa e preconceituosa.</p>

6ª QUESTÃO

Tipo da questão:	Múltipla Escolha
Grau de dificuldade:	Nível 2
Resposta comentada:	A charge do personagem Armandinho, de forma ilustrativa, passa a ideia de que violência e igualdade social são inversamente proporcionais. Ao se aumentar a igualdade social se diminui a violência e vice-versa, o que não é uma mensagem contraditória à contida no texto. O texto reconhece a desigualdade social como uma causa da violência no Brasil e amplia a visão da causalidade, caracterizando a violência como um fenômeno complexo e multifacetado. Elenca, além da desigualdade social, outras causas, como a constituição histórica da sociedade brasileira, os aspectos culturais, psíquicos e comportamentais, sem que uma causa prevaleça sobre a outra.

7ª QUESTÃO

Tipo da questão:	Múltipla Escolha
Grau de dificuldade:	Nível 2
Resposta comentada:	Como apresentado no texto da questão o novo Marco Legal do Saneamento Básico incentiva modelos que podem representar ganhos de escala pelo agrupamento de municípios de menor e maior porte. A regionalização e a formação de consórcios intermunicipais ganha potencial importância na busca pela universalização do acesso ao abastecimento de água, coleta e tratamento de esgoto. O crescimento percentual de atendimento com rede de água para a população total na década 2010-2020 foi de 3,0%. Em ritmo uniforme, se traduz em 0,30%, ao ano, o que em 13 anos representaria um crescimento de 3,9%. Nesse ritmo, em 2033, o atendimento com rede de água atingiria 88,0% (84,1% + 3,9%) da população total, o que é um percentual inferior ao objetivo de 99,0% contido no Marco Legal. O crescimento percentual de atendimento com rede de esgoto para a população total na década 2010-2020 foi de 8,8%. Em ritmo uniforme, se traduz em 0,88%, ao ano, o que em 13 anos representaria um crescimento de 11,4%. Nesse ritmo, em 2033, o atendimento com rede de esgoto atingiria 66,4% (55,0% + 11,4%) da população total, o que também é um percentual inferior ao objetivo de 90% contido no Marco Legal. O painel do SNIS mostra claramente percentuais melhores de acesso ao abastecimento de água e à coleta e tratamento de esgoto na populações urbanas, deixando claro que o maior desafio para o alcance dos objetivos do Marco Legal do Saneamento Básico está no atendimento à população residente fora da área urbana, em municípios de pequeno porte. E tomando por base o ano de 2020, o atendimento à população total com coleta e tratamento de esgoto precisaria crescer 35,0% em 13 anos para atingir o objetivo do Marco Legal do Saneamento Básico.

8ª QUESTÃO

Tipo da questão:	Múltipla Escolha
Grau de dificuldade:	Nível 2
Resposta comentada:	Ambas as asserções são verdadeiras, como apresentado nos textos base da questão. No entanto, a desertificação da região central do Brasil como potencial consequência extrema do desmatamento da floresta amazônica se originaria do enfraquecimento dos rios voadores e não da formação da cabeceira dos rios amazônicos.

9ª QUESTÃO

Tipo da questão:	Múltipla Escolha
Grau de dificuldade:	Nível 2
Resposta comentada:	<p>O Modernismo foi uma tendência artístico-cultural ocorrida na primeirametade do século XX, que se manifestou em diversos campos das artes, como a pintura, escultura, arquitetura, literatura, dança e música. O movimento modernista se iniciou na primeira década do século XX, a princípio na Europa, chegando posteriormente ao Brasil por volta dos anos 1920. Impulsionados por um contexto histórico conturbado, onde grandes transformações estavam em curso, os artistas e intelectuais modernos passaram a repensar a maneira de produzir arte e literatura. Eles cada vez mais valorizavam um pensamento crítico. O Modernismo acontece em um cenário de conquistas tecnológicas, progresso da indústria, aprofundamento do sistema capitalista e das desigualdades. São características das obras modernistas: a recusa aos moldes acadêmicos, a liberdade criativa e de expressão, a valorização da experimentação, a busca pela aproximação da linguagem popular, a espontaneidade e irreverência, a ruptura com os formalismos, a ironia e o espírito cômico. No Brasil, o marco do movimento modernista se consolidou com a Semana de Arte Moderna, ocorrida em 1922, no Theatro Municipal, em São Paulo. O evento contou com artistas de diversas áreas, como Mário de Andrade (literatura), Oswald de Andrade (literatura), Sérgio Milliet (literatura), Menotti Del Picchia (literatura), Ronald Carvalho (literatura), Villa Lobos (música), Victor Brecheret (escultura), Di Cavalcanti (pintura), Anita Malfatti (pintura) e Vicente do Rego Monteiro (pintura). Tarsila do Amaral não participou do evento porque encontrava-se em Paris, mas, quando retornou ao Brasil, se integrou ao grupo de artistas. No contexto do Modernismo Brasileiro, Oswald de Andrade criou o Movimento Antropofágico, que foi inaugurado a partir da publicação do Manifesto Antropofágico em 1928. A proposta do artista foi a de “engolir” as técnicas e as influências de outros países e, assim, fomentar o desenvolvimento de uma nova estética artística brasileira. Logo, surgiria um novo modo de “fazer arte” que contaria, a partir de então, com uma forte identidade nacional e, assim, se desvincularia da influência direta</p>

	da cultura europeia. A antropofagia cultural de Oswald de Andrade promovia o canibalismo da cultura estrangeira. Essa metáfora simbolizava que a influência cultural de outros países deveria ser devorada e assimilada. Assim, a arte brasileira contaria com esses elementos, ressurgindo não como um reflexo cultural externo, mas como uma identidade nacional multicultural e original.
--	--

10ª QUESTÃO

Tipo da questão:	Múltipla Escolha
Grau de dificuldade:	Nível 2
Resposta comentada:	Considerando que a meta de cobertura vacinal estabelecida pela OMS para poliomielite é de 95,0%, o último ano no qual o Brasil atingiu a meta foi 2015. A queda no percentual de cobertura vacinal para poliomielite no Brasil de 2019 para 2020 foi de 8,1%, menor do que os 13,8% de 2015 para 2016. Já o aumento no percentual dessa cobertura de 2017 para 2018 foi de 4,8% que é maior do que o percentual registrado de 2014 para 2015, que foi de 1,5%. O recortada série histórica dos últimos quatro anos, apresentado no gráfico demonstra uma tendência de queda na cobertura vacinal para poliomielite no Brasil ano a ano, totalizando um decréscimo de 19,6% quando se compara o ano de 2021 com o ano de 2018. As campanhas de imunização para o combate ao coronavírus, nos anos de pico da pandemia da Covid (2020/2021), não foram capazes de gerar sensibilização para imunização de uma forma geral. No caso da cobertura vacinal para poliomielite no Brasil, o que se observou nesses anos foi a continuidade da curva decrescente no percentual das crianças vacinadas.

11ª QUESTÃO

Tipo da questão:	Múltipla Escolha
Grau de dificuldade:	Nível 3

Resposta comentada:	<p>As alternativas corretas são I, III, IV, V e VI são corretas.</p> <p>O enfermeiro deve inspecionar a pele no momento do banho no leito; Manter o paciente em bom alinhamento corporal quando a tração for aplicada; Os pesos não podem ser removidos, a menos que a tração intermitente seja prescrita; Manter a tração cutânea contínua para ser eficaz na redução e imobilização de fraturas; Posicionar o pé do paciente para evitar a queda do pé (posição plantar). Além desses cuidados o enfermeiro deve: Avaliar pontos de pressão quanto à vermelhidão e ruptura cutânea (cotovelos, tuberosidade isquial, espaço poplíteo, tendão de Aquiles e calcâneos). Monitorar a tração porque pode pressionar terminações nervosas periféricas, é importante avaliar qualquer alteração na sensação ou comprometimento na movimentação das extremidades expostas a tração.</p> <p>A alternativa II está incorreta.</p> <p>A manutenção e as imobilizações de risco, devem ser realizadas exclusivamente pelo profissional médico.</p>
----------------------------	---

12ª QUESTÃO

Tipo da questão:	Múltipla Escolha
Grau de dificuldade:	Nível 3

Resposta comentada:	<p>Todas as afirmativas estão corretas.</p> <p>Estomia, estoma, ostomia ou ostoma são variações de um mesmo termo de origem grega (stoma), que significa boca ou abertura e é destinado para indicar a exteriorização de qualquer órgão oco através da pele. As estomias podem ter as finalidades de alimentação (esofagostomia, gastrostomia, jejunostomia), respiração (traqueostomia), eliminação urinária (urostomia) e eliminação intestinal (ileostomias, colostomia).</p> <p>Pacientes submetidos a tal procedimento têm sua perspectiva de vida alterada, principalmente pela imagem corporal negativa, devido à presença do estoma associado a bolsa coletora. Além das mudanças nos padrões de eliminação, dos hábitos alimentares e de higiene precisam adaptar-se ao uso do equipamento, resultando em autoestima diminuída, sexualidade comprometida e, muitas vezes, em isolamento social.</p> <p>O enfermeiro deve orientar os cuidados no pós-operatório quanto aos cuidados com a estomia/ostomia. A família deve ser incluída neste cuidado para auxiliar o paciente por ocasião da alta.</p> <p>Os cuidados são todos os descritos na questão: Avaliar as condições clínicas do paciente para iniciar as orientações práticas sobre o manuseio da bolsa. Orientar o paciente e família a, após esvaziar todo o conteúdo da bolsa, lavar seu interior irrigando com soro fisiológico 0,9% ou água em volume suficiente para remoção de todo resíduo.</p> <p>Esclarecer ao paciente e família que o sistema coletor deve permanecer aderido ao estoma, no mínimo por 24 horas e no máximo por 6-7 dias, devendo evitar trocas constantes, prevenindo assim a ulceração da pele. Instruir o paciente e família a higienizar com água e sabonete/sabão neutro a pele periestomal e estoma, realizando movimentos suaves e delicados, e não fazer uso de esponjas ásperas. Explicar ao paciente e família a importância de, a cada troca da bolsa coletora, realizar sempre a inspeção do estoma, orientando a observar presença de necrose, sangramentos, prolapso ou retração do estoma. O estoma normal deve ser de cor rosa brilhante e úmido.</p>
----------------------------	--

13ª QUESTÃO

Tipo da questão:	Múltipla Escolha
Grau de dificuldade:	Nível 2

Resposta comentada:	<p>Todas as afirmativas estão corretas. A operacionalização do PE acontece quando se implementa a Sistematização da Assistência de Enfermagem (SAE), que torna mais eficiente o processo de trabalho e é a estrutura que norteia o cuidar na enfermagem. No contexto perioperatório, o PE é denominado Sistematização da Assistência de Enfermagem Perioperatória (SAEP). A SAEP é uma valiosa ferramenta para que o paciente seja assistido de forma integralizada, contínua, segura e humanizada pela enfermagem. Pode ainda ser compreendida como um instrumento metodológico que sistematiza as práticas e proporciona percepção, interpretação e antecipação as respostas individuais às alterações de saúde. Também promove intervenção adequada, planejada e fundamentada dos problemas identificados no paciente no período perioperatório, assim como a avaliação dos resultados. A Organização Mundial da Saúde (OMS) no segundo desafio global para a segurança do paciente, lançou o manual “Cirurgias Seguras Salvam Vidas”, com o objetivo de melhorar a segurança da assistência cirúrgica e reduzir o número de mortes e complicações cirúrgicas. A assistência transoperatória segura exige uma sequência de eventos bem definidas, como a avaliação pré-operatória, a intervenção cirúrgica propriamente dita e os cuidados pós-operatórios adequados, contendo cada fase, riscos específicos que podem ser atenuados (OMS, 2009).</p>
----------------------------	--

14ª QUESTÃO

Tipo da questão:	Múltipla Escolha
Grau de dificuldade:	Nível 1
Resposta comentada:	<p>Primeira manobra ou manobra de fundo uterino: delimita-se o fundo do útero com ambas as mãos. Na segunda manobra procura-se espalmar as mãos sobre os lados do útero: Uma fica fixa e a outra desliza. Encontrando uma superfície dura e contínua temos o dorso. Verificam-se os batimentos cardíofetais no lado do dorso. A terceira manobra consiste na exploração da mobilidade cefálica: Aprende-se a cabeça ou nádega do bebê. Quando alta e móvel a apresentação o polo se movimenta de um lado para outro. Caso contrário, fica fixo; quarta manobra é a exploração da escava. Para realizar a quarta manobra, o enfermeiro coloca-se do lado contrário, volta as suas costas ao cliente e palpa a porção inferior do útero. Comumente detectamos o polo cefálico.</p>

15ª QUESTÃO

Tipo da questão:	Múltipla Escolha
Grau de dificuldade:	Nível 2

Resposta comentada:	Dentre os HPV de alto risco oncogênico, os subtipos 16 e 18 estão presentes em 70% dos casos de câncer do colo do útero. Já os HPV 6 e 11, encontrados em 90% dos condilomas genitais e papilomas laríngeos, são considerados não oncogênicos.
----------------------------	--

16ª QUESTÃO

Tipo da questão:	Múltipla Escolha
Grau de dificuldade:	Nível 1
Resposta comentada:	As principais manifestações clínicas são queda da pressão venosa, elevação da resistência periférica, taquicardia, pele fria e úmida, palidez, sede e sudorese. Pelo menos dois acessos venosos de grandecalibre são obtidos para a administração de líquidos, medicamentos e sangue; se não for possível obter rapidamente um acesso venoso, pode-se utilizar um cateter intraósseo (IO) para acessar o esterno, as pernas, os braços ou a pelve, a fim de facilitar a rápida reposição de líquidos. Para restaurar o volume intravascular, administrar solução de lactato de Ringer, coloides (p. ex., albumina, hetamido) ou solução de cloreto de sódio a 0,9% (soro fisiológico). Recomenda-se uma posição de Trendelenburg modificada no choque hipovolêmico. A elevação das pernas promove o retorno do sangue venoso. É necessário monitorar o cliente quanto à ocorrência de sobrecarga cardiovascular, sinais de dificuldade respiratória e edema pulmonar, além de gasometria arterial, níveis séricos de lactato e equilíbrio hídrico. As metas do tratamento consistem em restaurar o volume intravascular, redistribuir o volume de líquido e corrigir a causa subjacente o mais rapidamente possível. (BRUNNER; SUDARTH, 2015).

17ª QUESTÃO

Tipo da questão:	Múltipla Escolha
Grau de dificuldade:	Nível 2
Resposta comentada:	Considera-se corretas as afirmativas I, II, IV e V, pois o Ministério da Saúde, com o intuito de ampliar as possibilidades de testagem, de acordo com a política pública de acesso ao diagnóstico de HIV para toda a população, os testes rápidos devem, prioritariamente, ser utilizados fora do ambiente laboratorial, ou seja, em serviços de saúde. Inclui a afirmação IV. Pacientes com diagnóstico de tuberculose e/ou hepatites virais - pessoas infectadas pelo HIV têm quase 28 vezes mais chance de adoecer com TB do que as pessoas sem HIV e importante impacto das hepatites virais crônicas em pacientes infectados pelo HIV/aids. Estima-se que até 40% destes pacientes apresentam co-infecção com o vírus da hepatite B e/ou C.

18ª QUESTÃO

Tipo da questão:	Múltipla Escolha
Grau de dificuldade:	Nível 2
Resposta comentada:	As arboviroses (Dengue, Zika e Chikungunya) são transmitidas por vírus, cujo agente etiológico é transmitido por fêmeas dos mosquitos do gênero <i>Aedes</i> , no ciclo homem-mosquito-homem. O período de incubação dura em torno de 02 a 07 dias, sendo o diagnóstico para Dengue e Chikungunya serem parecidos (febre alta, cefaléia, dor no corpo), porém a Chikungunya caracteriza-se por mialgia e edemas nas articulações. A Zika caracteriza-se por febre baixa, prurido no corpo e manchas na pele.

19ª QUESTÃO

Tipo da questão:	Múltipla Escolha
Grau de dificuldade:	Nível 2
Resposta comentada:	<p>Afirmativas corretas I, II, IV, a abordagem dos Cuidados Paliativos segue princípios gerais do continuum saúde-doença: I. Não apressar ou adiar a morte - relação existente entre tratamento, terapêutica e cuidado. Um tratamento é considerado fútil quando não tem boa probabilidade de ter valor terapêutico, isto é, quando agrega riscos crescentes sem um benefício associado; II. Fornecer alívio para dor e outros sintomas estressantes (astenia, anorexia, dispnéia) – sempre que sintomas emergenciais ou presentes à condição de doença, devem ser aliviados com cuidados farmacológicos ou não farmacológicos e IV. Integrar os aspectos psicológicos, sociais e espirituais no cuidado.</p> <p>Afirmativas incorretas - III. Manter o paciente internado em hospital até a sua morte: sempre que possível manter o paciente em sua residência, apoiando os familiares nos cuidados e no processo da perda e do luto; V. Usar os tratamentos necessários, não respeitando a autonomia do paciente: sempre que possível solicitar o consentimento livre e esclarecido ao paciente e sua família, com relação às terapêuticas que envolvam maior complexidade, balanceando a beneficência e a não-maleficência.</p>

20ª QUESTÃO

Tipo da questão:	Múltipla Escolha
Grau de dificuldade:	Nível 2

Resposta comentada:	<p>A resposta correta refer-se a alternativa que expressa que o Estado do Maranhão apresenta menor taxa de detecção de sífilis na gestação (11,2 casos/1.000 nascidos vivos, com redução de 22,2% na comparação com dados de 2019. As demais estão incorretas, pois: pois, em relação às UF, a taxa de detecção mais elevada, em 2020, foi observada no Rio de Janeiro (55,1 casos/1.000 nascidos vivos, com incremento de 15,0% em relação ao ano anterior), e o Distrito Federal também apresenta média elevada acima do índice nacional, a média de detecção mais baixa, no Maranhão). Ao invés de sete são nove estados brasileiros que apresentaram taxa de detecção em gestantes acima da taxa nacional: Rio de Janeiro (55,1/1.000 nascidos vivos), Rio Grande do Sul (31,7/1.000 nascidos vivos), Mato Grosso do Sul (30,8/1.000 nascidos vivos), Acre (30,4/1.000 nascidos vivos), Sergipe (26,2/1.000 nascidos vivos), Tocantins (24,6/1.000 nascidos vivos), Roraima (23,7/1.000 nascidos vivos), Pernambuco (23,2/1.000 nascidos vivos) e Amazonas (22,2/1.000 nascidos vivos). Ao invés de nove estados com média abaixo da média nacional temos 19 Unidades Federais.</p>
----------------------------	---

21ª QUESTÃO

Tipo da questão:	Múltipla Escolha
Grau de dificuldade:	Nível 1
Resposta comentada:	<p>Na parada cardíaca, cada segundo conta. Uma parada cardiorrespiratória pode acontecer em qualquer lugar, frequentemente em casa, no trabalho ou durante o lazer. As cadeias de sobrevivência da American Heart Association para Parada Cardiorrespiratória Extra Hospitalar (PCREH) para adultos, consiste em acionar o serviço de emergência, solicitar o DEA, iniciar as compressões torácicas (RCP de alta qualidade), desfibrilação, ressuscitação avançada, cuidados pós-PCR e recuperação.</p>

22ª QUESTÃO

Tipo da questão:	Múltipla Escolha
Grau de dificuldade:	Nível 2
Resposta comentada:	<p>Fatores relacionados ao ambiente:</p> <ul style="list-style-type: none"> - iluminação: ambientes mal iluminados favorece a ocorrência de quedas; - arquitetura: casas mal planejadas aumentam o risco de quedas; - móveis: disposição inadequada atrapalha a locomoção e quando instáveis não servem como apoio; - espaço: oferecem risco os objetos escorregadios espalhados pela casa; - cores: ambiente muito escuro aumenta a chance de quedas.

23ª QUESTÃO

Tipo da questão:	Múltipla Escolha
Grau de dificuldade:	Nível 2
Resposta comentada:	Trata-se de duas proposições verdadeiras e a I não é justificativa correta da I. A vacina contra a Poliomielite, tem em sua composição vírus inativado tipos 1,2, e 3 (VIP-inativada) e deve ser administrada em 3 doses, aos 2, 4 e 6 meses de idade. Devem ser feitos 2 reforços com 15 meses e 4 anos de idade, com a vacina VOP (vírus atenuado). (BRASIL. PNI, 2003)

24ª QUESTÃO

Tipo da questão:	Múltipla Escolha
Grau de dificuldade:	Nível 2
Resposta comentada:	A conduta a ser realizada pelo enfermeiro é a de manter o aleitamento materno e orientar sobre a adaptação a novos alimentos. Ao complementar 06 meses de idade, deve-se oferecer à criança a introdução de outros alimentos de forma lenta e gradual, mantendo leite materno até os 02 anos de vida ou mais. Esses alimentos complementares devem ser variados e incluir cereais, tubérculos, carnes, leguminosas, frutas e legumes três vezes ao dia, enquanto estiver em aleitamento materno. A puericultura é um programa importante nesse período, pois acompanha a recuperação da criança com baixo peso.

25ª QUESTÃO

Tipo da questão:	Múltipla Escolha
Grau de dificuldade:	Nível 2
Resposta comentada:	São considerados fatores de risco para o suicídio: DOENÇAS MENTAIS: depressão, transtorno bipolar, transtornos mentais relacionados ao uso do álcool e outras substâncias transtornos de personalidade, esquizofrenia, associação de doenças mentais. ASPECTOS SOCIAIS: Sexo masculino, idade entre 15 e 30 anos e acima de 65 anos, sem filhos, moradores de áreas urbanas desempregados ou aposentados, isolamento social, solteiros, separados ou viúvos, populações especiais: indígenas, adolescentes e pessoas em situação de rua. ASPECTOS PSICOLÓGICOS: perda de pacientes, pouca resiliência, personalidade impulsiva, ter sido vítima de doença física ou sexual na infância e desesperança. CONDIÇÕES DE SAÚDE LIMITANTE: doenças orgânicas, incapacitantes, dor crônica, doenças neurológicas, trauma medular e tumores malignos.

26ª QUESTÃO

Tipo da questão:	Múltipla Escolha
Grau de dificuldade:	Nível 1

Resposta comentada:	<p>Todas as alternativas estão corretas:</p> <p>A Rede de Atenção Psicossocial (RAPS) está presente nos serviços e equipamentos variados, tais como:</p> <p>Na Atenção Básica está presente nas: Unidades Básicas de Saúde; Núcleo de Apoio a Saúde da Família; Consultório de Rua; Apoio aos Serviços do componente; Atenção Residencial de Caráter Transitório; Centros de Convivência e Cultura.</p> <p>Na Atenção Psicossocial Estratégica está presente nos: Centros de Atenção Psicossocial nas suas diferentes modalidades.</p> <p>Na Atenção de Urgência e Emergência está presente no: SAMU 192; Sala de Estabilização; UPA 24 horas e portas hospitalares de atenção à urgência /pronto socorro, Unidades Básicas de Saúde.</p> <p>Na Atenção Residencial de Caráter Transitório está presente na: Unidade de Acolhimento; Serviço de Atenção em Regime Residencial.</p> <p>Na Atenção Hospitalar está presente nas: Enfermaria especializada em hospital geral; Serviço Hospitalar de Referência (SHR) para atenção às pessoas com sofrimento ou transtorno mental e com necessidades decorrentes do uso de crack, álcool e outras drogas.</p> <p>Na Estratégia de Desinstitucionalização está presente nos: Serviços Residenciais Terapêuticos (SRT); Programa de Volta para Casa (PVC).</p> <p>Na Estratégia de Reabilitação Psicossocial está presente nas: Iniciativas de Geração de Trabalho e Renda; Empreendimentos Solidários e Cooperativas Sociais.</p>
----------------------------	--

27ª QUESTÃO

Tipo da questão:	Múltipla Escolha
Grau de dificuldade:	Nível 1
Resposta comentada:	<p>Entre as medidas de prevenção e controle recomendadas pelo MS, estão as não farmacológicas, como distanciamento físico, etiqueta respiratória, higienização das mãos, uso de máscaras, limpeza e desinfecção de ambientes, isolamento de casos suspeitos e confirmados, bem como a quarentena dos seus contatos. Em janeiro de 2021, foi iniciada a vacinação contra a covid-19 da população conforme grupos-alvo descritos no Plano Nacional de Operacionalização da Vacinação contra a covid-19 (PNO). Essas medidas devem ser utilizadas de forma integrada, a fim de controlar a transmissão do SARS-CoV-2, permitindo também a retomada gradual das atividades desenvolvidas pelos vários setores e o retorno seguro do convívio social (BRASIL, 2022, p. 32).</p>

28ª QUESTÃO

Tipo da questão:	Múltipla Escolha
Grau de dificuldade:	Nível 1
Resposta comentada:	O tratamento conservador utiliza no paciente todas as medidas clínicas (remédios, modificações na dieta e estilo de vida) para retardar o avanço da doença renal crônica. Mesmo tratando-se de uma doença progressiva e irreversível, nessa fase é possível diminuir a velocidade da progressão ou até estabilizá-la. Quando este tratamento falha, a conduta imediata a ser realizada pela equipe de saúde é a hemodiálise.

29ª QUESTÃO

Tipo da questão:	Múltipla Escolha
Grau de dificuldade:	Nível 3
Resposta comentada:	<p>São fatores de risco para o câncer de próstata: a idade avançada, origem étnica – maior incidência em negro e origem hereditária, considera-se indivíduos em que o pai ou irmão com história de câncer de próstata (antes dos 60 anos de idade) pode aumentar o risco de desenvolver a doença de 3 a 10 vezes em relação a população em geral.</p> <p>Como medida protetiva temos: a ingestão de alimentos como frutas, verduras, legumes, vegetais ricos em carotenóides (por ex.: tomate e cenoura), grãos, cereais integrais e pobre em gordura, principalmente as de origem animal (vitaminas A, D, E, o selênio, licopeno, Ômega 3, vitamina C. São ainda citados os fito-estrógenos, isoflavonóides, flavonóides, e lignana.</p> <p>Outros fatores de risco são o tabagismo, hiperglicemia e obesidade. O ideal para a realização do toque é aos 40 anos para afrodescendentes ou com risco familiar, 45 anos para todos os indivíduos do gênero e atenção especial aos 50 anos de idade. o enfermeiro não deve perder a oportunidade de abordar os homens, aproveitando as situações cotidianas da assistência de enfermagem, na perspectiva da promoção da saúde e detecção precoce de agravos, no sentido de orientá-los sobre os fatores de risco e medidas de prevenção relativas ao câncer de próstata, além de identificar a presença ou não desses fatores e buscar sinais e sintomas que possam indicar alterações relacionadas.</p>

30ª QUESTÃO

Tipo da questão:	Múltipla Escolha
Grau de dificuldade:	Nível 2
Resposta comentada:	As tecnologias leves são consideradas atributos da relação humana do cuidado, reconhecidas na área da enfermagem como conjunto de relações que resumem o cuidar em si, cuja relação entre o profissional e o cliente acontece de forma direta, com conexão interpessoal, isto é, troca de aprendizado entre os envolvidos. A tecnologia leve-dura é compreendida como a utilização de conhecimentos estruturados, que não precisam de um recurso de alta tecnologia para realização, como massagens, banho de imersão e aromaterapia. A tecnologia dura é exemplificada pelo uso de alta tecnologia, como bombas de infusão, ventiladores mecânicos e demais maquinários que demandam grande tecnologia.

31ª QUESTÃO

Tipo da questão:	Múltipla Escolha
Grau de dificuldade:	Nível 3
Resposta comentada:	Anticoncepção ou contracepção de emergência consiste na utilização de pílulas contendo estrogênio e progestogênio ou apenas progestogênio depois de uma relação sexual desprotegida, para evitar gravidez. Deve ser usada somente como método de emergência, e não de forma regular, substituindo outro método anticoncepcional. O método também é conhecido como “pílula do dia seguinte” ou “pílula pós-coital”. A anticoncepção não deve ser usada de forma planejada, previamente programada, ou substituir método anticonceptivo como rotina. Entre as principais indicações da anticoncepção de emergência, encontram-se: Relação sexual sem uso de anticoncepcional, falha ou esquecimento do uso de algum método e no caso de violência sexual.

32ª QUESTÃO

Tipo da questão:	Múltipla Escolha
Grau de dificuldade:	Nível 2

Resposta comentada:	<p>A resposta correta é "prestar cuidados de enfermagem de maior complexidade técnica". Conforme o artigo 11, inciso I, alínea "m", da Lei do Exercício Profissional da Enfermagem Nº 7.498/1986, cabe, privativamente, ao Enfermeiro executar cuidados de enfermagem de maior complexidade técnica e que exijam conhecimentos de base científica e capacidade de tomar decisões imediatas.</p> <p>As respostas: supervisionar e avaliar as ações da equipe de APH, realizar técnica de intubação endotraqueal, administrar medicamentos sem prescrição médica e realizar lavagem gástrica sem prescrição médica são competências médicas, pois requerem diagnóstico clínico que oriente a equipe de enfermagem sobre a escolha da terapêutica prescrita.</p>
----------------------------	---

33ª QUESTÃO

Tipo da questão:	Múltipla Escolha
Grau de dificuldade:	Nível 2
Resposta comentada:	<p>Segundo Brasil, (2013) a organização das redes assistenciais possibilita o melhor fluxo e agilidade no atendimento ao paciente, considerando as seguintes alternativas corretas: I - Organização de redes assistenciais. II - Humanização no atendimento dos pacientes. IV- Qualificação e educação permanente dos profissionais. V - Implantação e operação de central de regulação médica de urgências.</p>

34ª QUESTÃO

Tipo da questão:	Múltipla Escolha
Grau de dificuldade:	Nível 1
Resposta comentada:	<p>A Rede Cegonha objetiva, nos termos do artigo 3º da Portaria nº 1.459, de 24 de junho de 2011: I. fomentar a implementação de novo modelo de atenção à saúde da mulher e à saúde da criança com foco na atenção ao parto, ao nascimento, ao crescimento e ao desenvolvimento da criança de 0 aos 24 meses; II. organizar a Rede de Atenção à Saúde Materna e Infantil para que esta garanta acesso, acolhimento e resolutividade; e III. reduzir a mortalidade materna e infantil com ênfase no componente neonatal (BRASIL, 2011).</p>

35ª QUESTÃO

Tipo da questão:	Múltipla Escolha
Grau de dificuldade:	Nível 1

Resposta comentada:	<p>As afirmativas corretas sobre a Lei Nº 8.142/1990 são as seguintes:</p> <p>I. Os Conselhos de Saúde são órgãos deliberativos que atuam como espaços participativos estratégicos na reivindicação, formulação, controle e avaliação da execução das políticas públicas de saúde; II. A Conferência de Saúde reunir-se-á a cada quatro anos com a representação dos prestadores de serviços, gestores, trabalhadores e usuários e IV. Esta lei legitima as instâncias populares na fiscalização e controle das ações municipais, estaduais e federais, considerando as especificidades de cada região brasileira.</p> <p>Afirmativa Errada: III. A função do gestor municipal é executar a política pública, que é aprovada pelo Conselho Municipal de Saúde, em defesa do direito à saúde.</p>
----------------------------	--

36ª QUESTÃO

Tipo da questão:	Múltipla Escolha
Grau de dificuldade:	Nível 2
Resposta comentada:	<p>A classificação da lesão por pressão deve obedecer aos princípios da avaliação TIMES e quando a profundidade da lesão refere-se ao Estágio 4, por apresentar: perda da pele em sua espessura total e perda tissular, exposição óssea e bordas irregulares, produção intensa de exsudato. (CONSENSO NPUAP, 2016)</p>

37ª QUESTÃO

Tipo da questão:	Múltipla Escolha
Grau de dificuldade:	Nível 3
Resposta comentada:	<p>Em adultos não gestantes com diagnóstico recente de DM2, sem tratamento prévio, sem doença cardiovascular ou renal, e com HbA1c entre 7,5% e 9,0%, a terapia dupla inicial com metformina associada a outro antidiabético (AD) deve ser considerada para melhorar o controle glicêmico.</p>

38ª QUESTÃO

Tipo da questão:	Múltipla Escolha
Grau de dificuldade:	Nível 2
Resposta comentada:	<p>As Alternativas II e III estão incorretas. A solução parenteral não está indicada, principalmente o Ringer com Lactato: uma solução cristalóide usada na reidratação e na reposição de sódio, potássio, cloreto e cálcio. Os cuidados de enfermagem devem ser os seguintes: acolher a paciente em local tranquilo, verificar a PA nos dois braços (no mínimo 2 medidas); monitorar a frequência cardíaca e a saturação de oxigênio, realizar eletrocardiograma e fazer o monitoramento do débito urinário. (BRUNNER, 2019).</p>

39ª QUESTÃO

Tipo da questão:	Múltipla Escolha
Grau de dificuldade:	Nível 2
Resposta comentada:	Resposta correta - Encaminhar o paciente à Emergência: O indivíduo portador de diabetes mellitus que apresenta esse quadro clínico necessita de cuidados emergenciais, pois está com desequilíbrio hidroeletrolítico, descompensação de eletrólitos e risco de vida, uma vez que glicemia acima de 200 mg/DL, promove o acúmulo das cetonas no sangue, necessitando de monitoramento de sua condição metabólica, com a realização de exames de sangue e urina.

40ª QUESTÃO

Tipo da questão:	Múltipla Escolha
Grau de dificuldade:	Nível 1
Resposta comentada:	Os linfócitos B, permanecem na medula óssea e, ao final de sua maturação, deixam a medula e entram na circulação, migrando para os órgãos linfoides secundários.

41ª QUESTÃO

Tipo da questão:	Múltipla Escolha
Grau de dificuldade:	Nível 3
Resposta comentada:	Afirmativa correta - na Inspeção e na palpação do precórdio a localização do <i>Ictus cordis</i> , quando não está visível, pode ser identificado na palpação e medido pelas polpas digitais. Deve-se investigar localização, extensão, mobilidade, intensidade e tipo de impulsão, ritmo e frequência. A sua localização pode variar de acordo com o biotipo do paciente: mediolíneos (cruzamento da linha hemiclavicular esquerda com o 5º espaço intercostal), brevelíneos (desloca-se cerca de 2 cm para fora e para cima, no 4º espaço intercostal); longilíneos (6º espaço intercostal, 1 a 2 cm para dentro da linha hemiclavicular).

42ª QUESTÃO

Tipo da questão:	Múltipla Escolha
Grau de dificuldade:	Nível 2

Resposta comentada:	Para que seja realizada a medida, o avaliado deve estar descalço ou usando meias finas e com pouca roupa, para que o posicionamento do corpo possa ser visto pelo avaliador. O avaliado permanece em pé, na base do estadiômetro, posicionando-se de costas para o aparelho tocando as escápulas, os glúteos e os calcanhares no suporte vertical fixo do aparelho. Eventualmente, a parte posterior da cabeça poderá tocar o estadiômetro, mas nem sempre isso ocorre, pelas diferenças desta com os outros segmentos corporais que já estão em contato com o aparelho. A cabeça deverá estar posicionada no plano de Frankfurt, o olhar fixo para o horizonte, para que a parte móvel do equipamento possa ser posicionada corretamente, e o peso deverá estar distribuído igualmente em ambos os pés. Braços, mãos e ombros permanecem livremente descontraídos, sendo que os braços deverão estar lateralmente ao tronco com as palmas das mãos voltadas para as coxas. (FREITAS JÚNIOR, 2018).
----------------------------	---

43ª QUESTÃO

Tipo da questão:	Múltipla Escolha
Grau de dificuldade:	Nível 2
Resposta comentada:	A asserção I e II são proposições verdadeiras e a II é uma justificativa da I. A Resolução COFEn nº 564/2017, do Código de Ética dos Profissionais de Enfermagem norteou-se por princípios fundamentais que representam imperativos da conduta profissional, que considera a Enfermagem como uma ciência, arte e uma prática social, indispensável à organização e ao funcionamento dos serviços de saúde. A Enfermagem é comprometida com a produção e gestão do cuidado prestado nos diferentes contextos socioambientais e culturais em resposta às necessidades da pessoa, família e coletividade. (COFEn, 2017)

44ª QUESTÃO

Tipo da questão:	Múltipla Escolha
Grau de dificuldade:	Nível 2

Resposta comentada:	<p>As alternativas II - Os dados fornecidos pertencem ao histórico, primeira etapa do processo de enfermagem, e a partir deles é possível traçar os diagnósticos prioritários. e III - A utilização das teorias de enfermagem para detecção das necessidades do paciente simplifica as etapas do processo de enfermagem, o qual envolve quatro etapas, estão corretas. As demais alternativas estão erradas, pois a Sistematização refere-se ao ato ou efeito de organizar um conjunto de elementos concretos ou abstratos; de ideias logicamente solidárias consideradas nas suas relações; de regras ou leis que fundamentam determinada ciência e fornecem explicação para os fatos, o apoio de uma teoria ou uma estrutura formada com base num conjunto de unidades interrelacionáveis, numa ordem que torna mais fácil sua observação e estudo.</p> <p>Já o Processo de Enfermagem, entendo como um instrumento básico de trabalho da enfermagem em qualquer cenário de atenção direta ao paciente/cliente/usuário, orientado pelo menos por uma teoria de enfermagem e composto por etapas ordenadas, sequenciais, dinâmicas, inter-relacionadas e interdependentes. É utilizado para sistematizar os cuidados dirigidos ao indivíduo, família ou comunidade.</p> <p>A Resolução nº 358 dispõe sobre conceitos norteadores de SAE como aquela que “organiza o trabalho profissional quanto ao método, pessoal e instrumentos, tornando possível a operacionalização do Processo de Enfermagem” e PE como o “instrumento metodológico que orienta o cuidado profissional de Enfermagem e a documentação da prática profissional” (COFEN, 2009).</p>
----------------------------	---

45ª QUESTÃO

Tipo da questão:	Múltipla Escolha
Grau de dificuldade:	Nível 2
Resposta comentada:	<p>A utilização da ligação NNN não altera as habilidades interpessoais, intelectuais e técnicas necessárias aos enfermeiros para a tomada de decisões sobre o cuidado do paciente. O primeiro passo para utilizar as ligações na prática clínica ocorre diante do julgamento do enfermeiro frente aos dados coletados da anamnese e do exame físico para a determinação do diagnóstico de enfermagem. É importante destacar que as ligações apresentam o resultado final desejado para o paciente, e não os resultados intermediários.</p>

46ª QUESTÃO

Tipo da questão:	Múltipla Escolha
Grau de dificuldade:	Nível 2

Resposta comentada:	Florence Nithingale nasceu em Florença, na Itália, em uma família rica e aristocrática em 12 de maio de 1820, data em que posteriormente ficaria para comemorar a profissão do enfermeiro, em sua homenagem. Para atender feridos, Florence foi chamada para ir à Guerra da Crimeia, disputa entre Rússia e as forças aliadas da França, Inglaterra e Turquia, na península de Crimeia, que se projetava no mar Negro, encontrando um hospital precário, sujo e com mortalidade de 75%. Sua administração e desenvolvimento do meio a partir da teoria ambientalista, diminuiu a taxa de mortalidade para 2%. Além da importância da ventilação e do calor, Florence via a nutrição como um fator essencial. Embora concordasse que o médico deveria prescrever o tipo de alimentação para o paciente, ela achava que a ciência e a arte de alimentar um doente eram partes essenciais da enfermagem, que deveria ocupar-se dos alimentos e como prepara-los e servi-los.
----------------------------	---

47ª QUESTÃO

Tipo da questão:	Múltipla Escolha
Grau de dificuldade:	Nível 1
Resposta comentada:	A EPS é uma estratégia político-pedagógica que toma como objeto os problemas e necessidades emanadas do processo de trabalho em saúde e incorpora o ensino, a atenção à saúde, a gestão do sistema e a participação e controle social no cotidiano do trabalho com vistas à produção de mudanças neste contexto. Objetiva, assim, a qualificação e aperfeiçoamento do processo de trabalho em vários níveis do sistema, orientando-se para a melhoria do acesso, qualidade e humanização na prestação de serviços e para o fortalecimento dos processos de gestão político-institucional do SUS, no âmbito federal, estadual e municipal.

48ª QUESTÃO

Tipo da questão:	Múltipla Escolha
Grau de dificuldade:	Nível 2
Resposta comentada:	Segundo a Resolução nº 466, de 12 de dezembro de 2012, em sua II diretriz e normas regulamentadoras, que é sobre: Os aspectos éticos da pesquisa envolvendo seres humanos - .1 - A ética da pesquisa implica em: a) respeito ao participante da pesquisa em sua dignidade e autonomia, reconhecendo sua vulnerabilidade, assegurando sua vontade de contribuir e permanecer, ou não, na pesquisa, por intermédio de manifestação expressa, livre e esclarecida. Dessa forma, somente a resposta: O pesquisador deve manter o respeito ao participante em sua dignidade e autonomia é a correta.

49ª QUESTÃO

Tipo da questão:	Múltipla Escolha
Grau de dificuldade:	Nível 2

Resposta comentada:	As duas asserções são verdadeiras, pois a asserção I, apresenta o Decreto Presidencial nº 7.053, de 23 de dezembro de 2009 e institui a Política Nacional para a População em Situação de Rua (PSR) e a asserção II justifica as condições de vulnerabilidade vivenciadas pela população em situação de rua, além das questões psicossociais geradoras de sofrimentos físicos e emocionais, que aumentam os riscos da saúde desse grupo, e representa um desafio a efetivação de políticas de saúde que deem conta dessa complexidade.
----------------------------	--

50ª QUESTÃO

Tipo da questão:	Múltipla Escolha
Grau de dificuldade:	Nível 2
Resposta comentada:	<p>Organosfosforados e carbamatos são inseticidas comuns que inibem a ação da colinesterase, causando manifestações muscarínicas agudas (salivação, lacrimejamento, liberação esfíncteriana, vômitos, broncorreia, broncoespasmos, bradicardia, miose) e alguns sintomas nicotínicos como fasciculações musculares e fraqueza muscular. O diagnóstico é clínico e às vezes com o teste de atropina.</p> <p>Atropina é administrada em quantidade suficiente para aliviar o broncoespasmo e broncorreia em vez de normalizar o tamanho da pupila ou frequência cardíaca. A dose inicial é de 2 a 5 mg IV (0,05 mg/kg para crianças); a dose pode ser dobrada a cada 3 a 5 minutos, conforme necessário. Gramas de atropina podem ser necessárias para pacientes gravemente intoxicados.</p>