

Cadernos de Questões comentadas

Teste de Progresso

Educação Física



2025

FUNDAÇÃO EDUCACIONAL SERRA DOS ÓRGÃOS – FESO

Antônio Luiz da Silva Laginestra
Presidente

Jorge Farah
Vice-Presidente

Luiz Fernando da Silva
Secretário

Carlos Alberto Oliveira Ramos da Rocha
José Luiz da Rosa Ponte
Paulo Cezar Wiertz Cordeiro
Wilson José Fernando Vianna Pedrosa
Vogais

Luis Eduardo Possidente Tostes
Direção Geral

Michele Mendes Hiath Silva
Direção de Planejamento

Solange Soares Diaz Horta
Direção Administrativa

Fillipe Ponciano Ferreira
Direção Jurídica

CENTRO UNIVERSITÁRIO SERRA DOS ÓRGÃOS – UNIFESO

Verônica Santos Albuquerque
Reitora

Marcelo Siqueira Maia Vinagre Mocarzel
Direção de Pós-Graduação, Pesquisa e Extensão

Mariana Beatriz Arcuri
Direção Acadêmica de Ciências da Saúde

Vivian Telles Paim
Direção Acadêmica de Ciências e Humanas e Tecnológicas

Anne Rose Alves Federici Marinho
Direção de Educação a Distância

HOSPITAL DAS CLÍNICAS COSTANTINO OTTAVIANO – HCTCO

Rosane Rodrigues Costa
Direção Geral

CENTRO EDUCACIONAL SERRA DOS ÓRGÃOS – CESO

Roberta Franco de Moura Monteiro
Direção

CENTRO CULTURAL FESO PROARTE – CCFP

Edenise da Silva Antas
Direção

Copyright© 2025
Direitos adquiridos para esta edição pela Editora UNIFESO

EDITORA UNIFESO

Comitê Executivo

Marcelo Siqueira Maia Vinagre Mocarzel (Presidente)

Conselho Editorial e Deliberativo

Marcelo Siqueira Maia Vinagre Mocarzel

Mariana Beatriz Arcuri

Verônica dos Santos Albuquerque

Vivian Telles Paim

Assistente Editorial

Matheus Moreira Nogueira

Formatação

Matheus Moreira Nogueira

Capa

Gerência de Comunicação

C389 Centro Universitário Serra dos Órgãos.
Caderno de questões comentadas do Teste de Progresso: Educação Física /
Centro Universitário Serra dos Órgãos. -- Teresópolis: UNIFESO, 2025.
65 p.: il. color.

ISBN 978-65-5320-041-8

1. Teste de Progresso. 2. Avaliação do Desempenho Discente.
3. Educação Física. 4. Unifeso. I. Título.

CDD 378.8153

EDITORA UNIFESO

Avenida Alberto Torres, nº 111

Alto - Teresópolis - RJ - CEP: 25.964-004

Telefone: (21) 2641-7184

E-mail: editora@unifeso.edu.br

Endereço Eletrônico: <http://www.unifeso.edu.br/editora/index.php>

APRESENTAÇÃO

O Teste de Progresso consiste em um instrumento avaliativo que foi desenvolvido na década de setenta nas Escolas de Medicina da Universidade Kansas, nos EUA, e de Limburg, na Holanda. No Brasil sua primeira aplicação se deu em sessenta cursos de Medicina no ano de 1999. No UNIFESO, esse teste é aplicado desde o ano de 2007 para os cursos de Graduação em Medicina, Enfermagem e Odontologia e a partir do ano de 2008 para os demais. No curso de Graduação em Educação Física, o teste é aplicado a todos os discentes, mantendo-se a complexidade das questões para todos os períodos. São cinquenta questões de múltipla escolha, sendo dez de conhecimento geral e quarenta de conhecimento específico formuladas e/ou escolhidas pelo nosso corpo docente, que contém como base os conteúdos programáticos dos cinco anos do curso e fundamentadas pelas Diretrizes Curriculares Nacionais (DCNs).

O Teste de Progresso permite que seja avaliada a evolução do estudante, bem como das turmas, ao longo do curso. Serve também como alicerce para constantes reavaliações curriculares e dos processos avaliativos aplicados, favorecendo a elaboração de novas estratégias, quando necessário. Sendo assim, podemos considerá-lo um instrumento fundamental para a garantia de uma auto-avaliação pelos discentes e pelo curso como um todo.

AUTORES

Nei Jorge dos Santos Junior

Marcio Gabriel Romão


Diogo Van Bavel

Sula Vieira Bitencourt

Amanda Schutte de Melo

Carlos Roberto Ramos Rosa Junior

Michelli Silva Sousa Agra Amorim

	EAD CURSO DE BACHARELADO EM EDUCAÇÃO FÍSICA		NOTA FINAL
	Aluno:		
	Componente Curricular: CONHECIMENTOS GERAIS e CONHECIMENTOS ESPECÍFICOS		
	Professor (es):		
	Período: 202501	Turma:	

TESTE DE PROGRESSO 2025 - EDUCAÇÃO FÍSICA

RELATÓRIO DE DEVOLUTIVA DE PROVA PROVA 10394 - CADERNO 001

1ª QUESTÃO

Enunciado:

TEXTO 1:

A Inteligência Artificial (IA) generativa é capaz de criar novos dados, únicos, que possibilitam aprender por conta própria, indo além do que a tecnologia tradicional proporciona, visto que esta precisa de intervenção humana. Um exemplo da IA generativa é o ChatGPT, que pode gerar imagens, músicas e textos completamente novos. Entre outras coisas, por meio da IA generativa, é possível elaborar modelos de previsão de testes clínicos, realizar a identificação de padrões em exames médicos e, ainda, auxiliar no diagnóstico de doenças.

Disponível em: <https://olhardigital.com.br/2023/07/12/internet-e-redes-sociais/inteligencia-artificial-generativa-o-que-ecomo-funciona-e-onde-usar/>. Acesso em: 2 ago. 2023 (adaptado).

TEXTO 2:

Acredita-se que a tecnologia de IA generativa será disruptiva e, portanto, capaz de alterar drasticamente a maneira como o ser humano se relaciona com as máquinas. O uso da IA generativa pode causar importante revolução no segmento de produção de conteúdo. Muitas dessas consequências poderão ser maléficas para diversos setores da sociedade. Além do mau uso dessa tecnologia e das questões éticas, avalia-se que ela pode agravar a desigualdade econômico-social, tanto entre nações quanto entre indivíduos da mesma nação.

Disponível em: <https://canaltech.com.br/inteligencia-artificial/o-que-e-ia-generativa/>. Acesso em: 2 ago. 2023 (adaptado).

Considerando os textos apresentados, é correto afirmar que a IA generativa

Alternativas:**(alternativa A)**

restringe o aprendizado ao que é legalmente estabelecido e útil ao ser humano, o que facilita seu modo de agir no mundo do conhecimento e do trabalho.

(alternativa B)

estimula o desenvolvimento intelectual dos seres humanos, uma vez que ela assume parte do conhecimento, resolvendo problemas antes delegados apenas a especialistas.

(alternativa C)

gera pouco impacto socioeconômico em países com elevado desenvolvimento tecnológico, pois, neles, os processos de criação e inovação já estão bem consolidados.

(alternativa D) (CORRETA)

proporciona novos recursos de linguagem que geram tecnologias capazes de realizar interações próprias dos seres humanos.

(alternativa E)

promove a igualdade econômico-social ao substituir o ser humano no exercício de profissões cujas atividades sejam repetitivas e exijam pouco conhecimento.

Resposta comentada:

ENADE 2023 - QUESTÃO 4

Feedback:

--

2ª QUESTÃO**Enunciado:**

Nos últimos anos, a busca por fontes de energia renovável tem se intensificado no cenário global, especialmente por conta dos impactos das mudanças climáticas e da crescente preocupação com a dependência de combustíveis fósseis. Além disso, a transição para fontes de energia limpa tem gerado novas dinâmicas geopolíticas, onde países ricos em recursos naturais renováveis se tornam protagonistas no fornecimento de energia. Um exemplo disso é a crescente produção de energia solar no Oriente Médio e a aposta da União Europeia em energia eólica.

Com base nesse contexto, qual das alternativas a seguir reflete corretamente um impacto geopolítico relacionado ao uso de energia renovável?

Alternativas:**(alternativa A)**

A transição para energia renovável enfraquece a influência geopolítica de países da América Latina, uma vez que o petróleo e o gás, que são suas principais exportações, não são mais necessários.

(alternativa B) (CORRETA)

A produção de energia solar em países como a Arábia Saudita fortalece o papel do Oriente Médio na geopolítica energética, uma vez que o país passa a diversificar sua matriz energética e diminuir sua dependência do petróleo.

(alternativa C)

A produção de energia eólica no Brasil contribui para uma diminuição do papel do petróleo no mercado global, diminuindo a influência dos países produtores de petróleo.

(alternativa D)

A crescente dependência da energia solar na União Europeia leva a uma maior dependência da Rússia, que é líder na produção de tecnologia solar.

(alternativa E)

O aumento da produção de biocombustíveis no mundo resulta em uma diminuição do poder geopolítico dos Estados Unidos, que depende da importação de petróleo para suprir suas necessidades energéticas.

Resposta comentada:

a): Incorreta. Embora o Brasil tenha avançado em produção de energia eólica, não é esse o fator principal que diminui a influência dos países produtores de petróleo, como os do Oriente Médio. A principal razão pela qual a influência do petróleo pode ser afetada é a transição global para energias renováveis e não apenas o desenvolvimento de energia eólica em um único país.

b): Correta. A Arábia Saudita tem investido pesadamente em energia solar como parte de sua estratégia para diversificar sua economia e reduzir a dependência do petróleo. Isso, por sua vez, fortalece o papel do Oriente Médio na geopolítica energética, pois a região, rica em recursos solares, se posiciona como uma nova potência em energias renováveis.

c): Incorreta. A União Europeia tem investido fortemente em energia solar, mas não é a Rússia que lidera a produção de tecnologia solar. Pelo contrário, a Europa tem buscado se tornar mais autossuficiente em termos de energias renováveis, sem depender excessivamente da Rússia.

d): Incorreta. Embora a transição para energias renováveis impacte a demanda por petróleo e gás, isso não enfraquece automaticamente a geopolítica dos países latino-americanos. Muitos desses países ainda possuem vastos recursos naturais que podem ser explorados de outras formas, como minerais e metais raros, que são essenciais para as tecnologias de energias renováveis.

e): Incorreta. A produção de biocombustíveis, embora importante, não diminui o poder geopolítico dos Estados Unidos. Na verdade, os EUA são um dos maiores produtores de biocombustíveis do mundo, e isso pode até fortalecer sua posição geopolítica, uma vez que o país é um importante fornecedor de fontes alternativas de energia.

Feedback:

--

3ª QUESTÃO**Enunciado:**

No Brasil, os idosos têm sido cada vez mais obrigados a permanecer no trabalho formal ou informal, mesmo após a aposentadoria, visto que os recursos provenientes desta, na maioria dos casos, são insuficientes para a manutenção dos indivíduos. Um fator que pode ter agravado essa situação foi a aprovação da reforma previdenciária de 2019, que modificou as regras de idade e contribuição para o acesso ao direito ao benefício da aposentadoria. Tal mudança pode ter resultado em um número ainda maior de idosos que disputam com as populações jovens e com sistemas de automação, no mercado atual, o trabalho precarizado. Essa situação contribui para o acirramento do preconceito contra essa faixa etária, denominado etarismo. Considerando o texto apresentado, avalie as afirmações a seguir.

- I. O conceito de etarismo fundamenta-se no fato de os idosos terem capacidade de trabalho reduzida e imporem custo elevado à previdência social, o que compromete a sua sustentabilidade econômica.
- II. As ações legislativas que visem ao prolongamento do tempo de atuação da população idosa no mercado de trabalho devem ser acompanhadas por uma política de promoção da saúde e da qualidade de vida.
- III. As ações intergeracionais no mercado de trabalho têm como premissa o desenvolvimento de tecnologias que dotem o idoso de capacidade de trabalho equivalente à de seus colegas jovens.

É correto o que se afirma em:

Alternativas:**(alternativa A)**

III, apenas.

(alternativa B)

I, II e III.

(alternativa C)

I e II, apenas.

(alternativa D) (CORRETA)

II, apenas.

(alternativa E)

I e III, apenas.

Resposta comentada:

ENADE 2023 - QUESTÃO 7

Feedback:

--

4ª QUESTÃO

Enunciado:

O município de Teresópolis, localizado na região serrana do Rio de Janeiro, tem histórico de tragédias causadas por chuvas intensas, resultando em deslizamentos de terra e inundações que afetam severamente a população, especialmente aquela residente em áreas de risco. O Direito à Cidade, um conceito amplamente discutido no âmbito dos direitos humanos, inclui o direito à moradia segura e ao bem-estar urbano. Diante desse cenário, é crucial analisar políticas públicas que possam mitigar os impactos das intempéries climáticas.

Após fortes chuvas, Teresópolis enfrentou novamente deslizamentos e inundações, deixando dezenas de pessoas desabrigadas. A prefeitura está buscando implementar uma política que respeite o Direito à Cidade, minimizando os riscos para a população em futuros eventos climáticos extremos.

Analise entre diferentes abordagens de políticas públicas, as alternativas abaixo e identifique qual delas melhor reflete uma solução alinhada ao Direito à Cidade, considerando a prevenção de tragédias relacionadas às chuvas em Teresópolis, RJ.

Alternativas:**(alternativa A)**

Construir mais casas em áreas de risco para abrigar rapidamente as vítimas das enchentes.

(alternativa B)

Investir exclusivamente em sistemas de drenagem nas áreas centrais da cidade, onde o comércio é mais afetado.

(alternativa C) (CORRETA)

Desenvolver um programa de realocação de famílias das áreas de alto risco para bairros com infraestrutura segura e sustentável.

(alternativa D)

Aumentar a fiscalização temporária durante os períodos de chuva, sem alterar a estrutura urbana permanente.

(alternativa E)

Promover campanhas de conscientização sobre os riscos das chuvas, sem intervenções físicas no ambiente urbano.

Resposta comentada:

A alternativa c) apresenta uma solução que não apenas oferece uma resposta imediata ao problema, mas também uma abordagem preventiva e sustentável, alinhada ao conceito do Direito à Cidade. Ela garante moradia segura, promove o bem-estar urbano e reduz a vulnerabilidade da população frente a desastres naturais, respeitando os princípios dos direitos humanos e a necessidade de uma cidade segura e inclusiva.

a) Construir mais casas em áreas de risco para abrigar rapidamente as vítimas das enchentes.

Esta alternativa está incorreta porque construir casas em áreas de risco não resolve o problema a longo prazo e pode, de fato, aumentar a vulnerabilidade da população. O Direito à Cidade inclui o direito à moradia segura, e construir em locais propensos a desastres naturais contraria esse princípio, expondo ainda mais as pessoas a perigos futuros.

b) Investir exclusivamente em sistemas de drenagem nas áreas centrais da cidade, onde o comércio é mais afetado.

A alternativa é inadequada porque foca apenas nas áreas comerciais centrais, negligenciando as regiões periféricas onde a população vulnerável frequentemente reside. Para respeitar o Direito à Cidade, as soluções devem ser inclusivas e equitativas, abordando as necessidades de todos os cidadãos, especialmente aqueles em maior risco de desastres naturais.

d) Aumentar a fiscalização temporária durante os períodos de chuva, sem alterar a estrutura urbana permanente.

Esta opção não é eficaz porque medidas temporárias de fiscalização não modificam as condições estruturais que levam a deslizamentos e inundações. O Direito à Cidade requer soluções sustentáveis e permanentes que assegurem a segurança e o bem-estar da população, não apenas durante os períodos de emergência, mas de forma contínua.

e) Promover campanhas de conscientização sobre os riscos das chuvas, sem intervenções físicas no ambiente urbano.

Embora a conscientização seja importante, a alternativa não oferece uma solução concreta para proteger fisicamente a população dos impactos das chuvas. Informar sobre os riscos é apenas uma parte do processo; sem intervenções físicas, como realocações e melhorias na infraestrutura, a população vulnerável continua exposta a graves riscos, o que não atende ao Direito à Cidade e à segurança dos cidadãos.

Feedback:

Autor:

Victor Claudio Oliveira

5ª QUESTÃO

Enunciado:

Em 2024, o Brasil enfrentou uma das piores crises de incêndios florestais de sua história. Dados do Instituto Nacional de Pesquisas Espaciais (INPE) revelaram que o país registrou 278.299 focos de incêndio, representando um aumento de 46,5% em relação ao ano anterior. A maior parte dos incêndios ocorreu na Amazônia, com 140.346 focos, seguida pelo Cerrado, com 81.468 focos

<https://www.cnnbrasil.com.br/nacional/brasil-registrou-2783-mil-focos-de-incendio-em-2024-diz-inpe/>

Além disso, o Monitor do Fogo do MapBiomas indicou que 73% da área queimada correspondia a vegetação nativa, incluindo florestas e savanas. Esse cenário foi exacerbado por uma seca extrema, considerada a pior dos últimos 74 anos, agravada pelo fenômeno climático El Niño .

<https://www.brasildefato.com.br/2024/09/14/70-das-queimadas-no-brasil-em-2024-destruiram-vegetacao-nativa/>

A crise teve impactos significativos, como o aumento das emissões de gases de efeito estufa e a degradação de ecossistemas essenciais para a biodiversidade e o equilíbrio climático.

Com base nas informações apresentadas, é correto afirmar que:

Alternativas:**(alternativa A)**

O aumento das queimadas em 2024 foi menor do que o registrado em 2023, indicando uma tendência de melhora.

(alternativa B)

O aumento dos focos de incêndio foi exclusivamente causado por ações criminosas, sem influência de fatores climáticos.

(alternativa C)

O fenômeno El Niño não teve influência nos incêndios de 2024, que foram causados apenas por práticas agrícolas.

(alternativa D) (CORRETA)

A maior parte da área queimada correspondeu a vegetação nativa, indicando um impacto ambiental significativo.

(alternativa E)

A seca extrema de 2024 foi um fenômeno natural isolado, sem relação com o aquecimento global.

Resposta comentada:

A maior parte da área queimada correspondeu a vegetação nativa, indicando um impacto ambiental significativo.

Feedback:

--

6ª QUESTÃO**Enunciado:**

Texto I

Segundo o Ministério da Saúde, em 2017 o Brasil registrou uma média nacional de 5,7 óbitos para 100 mil habitantes. Na população indígena, foi registrado um número de óbitos três vezes maior que a média nacional – 15,2. Destes registros, 44,8% (aproximadamente, 6,8 óbitos), são suicídios de crianças e adolescentes entre 10 e 19 anos. Esses dados contrastam com o panorama nacional, em que o maior índice é entre adolescentes e adultos de 15 a 20 anos.

Disponível em: <https://www.cvv.org.br/blog/o-suicidio-do-povo-indigena/>. Acesso em: 30 de abr. 2020 (adaptado).

Texto II:

Evidências apontam que, em determinadas minorias étnico-raciais, como os indígenas (aborígenes ou populações nativas), o suicídio entre crianças apresenta taxas bem mais elevadas do que as observadas na população geral. No Brasil, o enfocamento foi utilizado mais frequentemente entre indígenas do que entre não indígenas, não se observando, no primeiro grupo, suicídios por intoxicação ou por armas de fogo. O mapa a seguir apresenta a distribuição dos óbitos por suicídio entre crianças e adolescentes indígenas no Brasil, entre os anos de 2010 e 2014.



SOUZA, M. Mortalidade por suicídio entre crianças indígenas no Brasil. *Caderno de Saúde Pública*, v.35, Rio de Janeiro, 2019 (adaptado).

Considerando as informações apresentadas e o alto índice de suicídio da população indígena, avalie as afirmações a seguir.

- I. O elevado índice de suicídios entre crianças e adolescentes indígenas no país evidencia a necessidade de ações com foco nos direitos fundamentais desses indivíduos.
- II. Os estados do Pará e de Tocantins são os que possuem os maiores índices de suicídio de indígenas na faixa etária de 10 a 14 anos.
- III. Os povos das tribos originárias do Brasil, no que tange a sua história e preservação cultural, não estão amparados por direitos e garantias constitucionais.
- IV. O estabelecimento de ações preventivas ao suicídio nas comunidades indígenas deve considerar os elementos globais que afetam a população em geral, na faixa etária entre 15 e 20 anos.

É correto apenas o que se afirma em

Alternativas:**(alternativa A)**

III e IV.

(alternativa B)

I e III.

(alternativa C)

II.

(alternativa D) (CORRETA)

I.

(alternativa E)

II e IV.

Resposta comentada:

ENADE 2021 - QUESTÃO 5

Feedback:

--

7ª QUESTÃO**Enunciado:**

Em 2019, a violência armada foi três vezes maior para a população negra, em comparação com a não negra, tanto para a população geral quanto para o grupo jovem (entre 15 e 29 anos de idade). Quanto à taxa de mortalidade por 100 mil habitantes no grupo de pessoas com até 14 anos de idade, destaca-se, da mesma forma, a desigualdade na vitimização de crianças e adolescentes negros por agressão com arma de fogo, com taxa 3,6 vezes maior do que a de não negros em 2019.

INSTITUTO SOU DA PAZ. Violência armada e racismo: o papel da arma de fogo na desigualdade racial. Disponível em: <https://soudapaz.org>. Acesso em: 6 jul. 2022 (adaptado).

Considerando as informações apresentadas, avalie as asserções a seguir e a relação proposta entre elas.

O fator racial é um importante condicionante na análise de dados relativos a homicídios e violência no Brasil na população de adolescentes e jovens.

PORQUE

A população negra sofre mais violência do que a população não negra, em razão do racismo estrutural existente no país, além de outras vulnerabilidades sociais associadas a essa forma de preconceito.

A respeito dessas asserções, assinale a opção correta.

Alternativas:**(alternativa A)**

A asserção I é uma proposição falsa, e a II é uma proposição verdadeira.

(alternativa B) (CORRETA)

As asserções I e II são proposições verdadeiras, e a II é uma justificativa correta da I.

(alternativa C)

As asserções I e II são proposições verdadeiras, mas a II não é uma justificativa correta da I.

(alternativa D)

As asserções I e II são proposições falsas.

(alternativa E)

A asserção I é uma proposição verdadeira, e a II é uma proposição falsa.

Resposta comentada:

ENADE 2022 - QUESTÃO 3

Feedback:

--

8ª QUESTÃO**Enunciado:**

Nos últimos anos, a inteligência artificial (IA) tem sido uma força transformadora no mercado de trabalho e em diversos setores da economia, como saúde, transporte e finanças. A automação de processos, a utilização de algoritmos para análise de dados e o desenvolvimento de sistemas autônomos têm trazido mudanças significativas nas dinâmicas de trabalho, no cotidiano das pessoas e nas formas de interação com a tecnologia.

Por exemplo, na saúde, a IA tem sido empregada para automatizar diagnósticos médicos, realizar cirurgias assistidas por robôs e personalizar tratamentos com base em dados genéticos. No setor de transporte, os carros autônomos e os sistemas de logística baseados em IA estão reformulando a maneira como as pessoas se deslocam e como as mercadorias são transportadas. Já nas finanças, algoritmos de IA são utilizados para prever mercados financeiros, realizar transações automáticas e melhorar a avaliação de crédito.

Apesar das melhorias em eficiência e da criação de novas oportunidades de trabalho em áreas emergentes, surgem preocupações sobre o impacto da IA na substituição de empregos tradicionais, principalmente em áreas que dependem de tarefas repetitivas e de baixo valor agregado. Além disso, a dependência crescente de sistemas autônomos e algoritmos levanta questões sobre a segurança, privacidade e ética no uso dessas tecnologias.

Com base nesse contexto, qual das alternativas a seguir descreve corretamente um dos impactos principais da inteligência artificial no mercado de trabalho e no cotidiano das pessoas?

Alternativas:**(alternativa A)**

A IA no setor de saúde está tornando os tratamentos médicos mais acessíveis, pois pode realizar diagnósticos e procedimentos de forma mais rápida e eficiente, sem prejudicar a relação médico-paciente ou a personalização do atendimento.

(alternativa B) (CORRETA)

A implementação crescente de IA nas áreas de transporte, saúde e finanças está criando novas oportunidades de emprego em funções especializadas, mas também provocando a substituição de empregos tradicionais, exigindo a adaptação da força de trabalho para lidar com essas mudanças.

(alternativa C)

A inteligência artificial tem sido amplamente utilizada apenas em setores de alta qualificação, como medicina e finanças, e não possui impacto significativo sobre as funções de baixo valor agregado, como as realizadas por trabalhadores em fábricas e no transporte.

(alternativa D)

O impacto da IA no mercado de trabalho se limita à automação de tarefas repetitivas, não gerando nenhuma mudança significativa no cotidiano das pessoas, que continuam a trabalhar nas mesmas condições, sem mudanças nos setores como transporte, educação ou segurança pública.

(alternativa E)

A utilização de IA em setores como transporte e saúde não gera preocupações em relação à ética e segurança, pois os sistemas autônomos e os algoritmos são totalmente infalíveis e não apresentam riscos relacionados à privacidade ou à dependência tecnológica.

Resposta comentada:

a): Incorreta. A inteligência artificial não está restrita apenas a setores de alta qualificação, como medicina e finanças. Ao contrário, ela está sendo amplamente aplicada em setores que envolvem tarefas repetitivas e de baixo valor agregado, como fábricas e transporte. A automação de tarefas nessas áreas pode substituir uma grande parte da força de trabalho humana, gerando desemprego estrutural e exigindo requalificação profissional. Portanto, a IA tem impacto direto em uma ampla gama de funções, não se limitando aos setores de alta qualificação.

b): Incorreta. Embora a IA esteja trazendo avanços significativos no setor de saúde, como diagnósticos mais rápidos e tratamentos personalizados, ela também levanta preocupações quanto à desumanização do atendimento médico. A substituição de interações humanas por diagnósticos automatizados pode prejudicar a relação médico-paciente e a empatia, que são fundamentais para a eficácia de muitos tratamentos. Portanto, a utilização de IA não é totalmente isenta de riscos, especialmente no que diz respeito à humanização do cuidado.

c): Incorreta. A afirmação de que o impacto da IA no mercado de trabalho se limita à automação de tarefas repetitivas e não gera mudanças no cotidiano das pessoas é simplista e errônea. A IA está mudando drasticamente o mercado de trabalho, afetando desde a organização do trabalho em fábricas até a forma como as pessoas se deslocam e se comunicam. O uso de IA em setores como transporte, saúde e educação está criando novas formas de interação, mas também levantando questões sobre a substituição de empregos e a adaptação dos trabalhadores às novas exigências do mercado.

d): Correta. A implementação crescente de IA nas áreas de transporte, saúde e finanças está, de fato, criando novas oportunidades de emprego em funções especializadas, como analistas de dados, desenvolvedores de algoritmos e especialistas em IA. No entanto, isso também está provocando a substituição de empregos tradicionais, como motoristas de transporte, operadores de caixa e atendentes, o que exige que os trabalhadores se adaptem a novas funções, muitas vezes requerendo requalificação profissional. Assim, a IA tem tanto aspectos positivos (criação de novas oportunidades) quanto negativos (substituição de empregos tradicionais).

e): Incorreta. A utilização de IA em setores como transporte e saúde gera, sim, preocupações éticas e de segurança, principalmente em relação à privacidade dos dados e à dependência tecnológica. Sistemas autônomos, como carros autônomos e assistentes de saúde baseados em IA, não são infalíveis e podem apresentar falhas, como erros de diagnóstico ou falhas nos sistemas de navegação, com consequências graves. A ética no uso da IA, a segurança de dados e os riscos associados à automação são questões críticas que precisam ser abordadas com cautela.

Feedback:

--

9ª QUESTÃO

Enunciado:

O cinema brasileiro, ao longo de sua história, tem sido profundamente influenciado por aspectos culturais, sociais e históricos que refletem as diversas realidades do Brasil. Desde a era do Cinema Novo nos anos 1960, com seu forte engajamento político e social, até o surgimento de novos movimentos e estilos de produção, o cinema brasileiro tem buscado retratar a complexidade da sociedade brasileira. Filmes como "Central do Brasil" (1998), "Cidade de Deus" (2002), e "Que Horas Ela Volta?" (2015) abordam temas como a desigualdade social, o contexto urbano, as relações de classe e a luta por direitos. Além disso, a representação de culturas regionais e identidades diversas também é uma marca presente na produção cinematográfica nacional.

Com isso, a cultura brasileira se reflete de várias formas no cinema, seja pela representação de suas músicas, culinárias, danças, costumes e outras manifestações culturais que têm forte apelo popular. A seguir, analise as alternativas sobre as influências culturais no cinema brasileiro.

Qual das alternativas a seguir melhor descreve uma característica das influências culturais no cinema brasileiro?

Alternativas:**(alternativa A) (CORRETA)**

Filmes como "Cidade de Deus" e "Central do Brasil" representam a realidade das favelas e das periferias urbanas, abordando temas como a desigualdade social e a luta por um futuro melhor, refletindo a complexidade social do Brasil.

(alternativa B)

O cinema brasileiro tem se dedicado apenas a representar questões históricas, sem explorar aspectos contemporâneos da sociedade, como a vida urbana e as questões de gênero.

(alternativa C)

O cinema brasileiro tem mantido um foco exclusivo na cultura elitista e nas experiências da classe média alta, ignorando a diversidade cultural do Brasil, especialmente as camadas populares.

(alternativa D)

O cinema brasileiro tem se limitado a representar apenas as grandes metrópoles, deixando de fora as questões sociais e culturais das regiões Norte e Nordeste do Brasil.

(alternativa E)

O cinema brasileiro tem constantemente se afastado das questões sociais e culturais do país, preferindo retratar histórias universais sem qualquer ligação com a realidade brasileira.

Resposta comentada:

Alternativa a): Incorreta. Embora o cinema brasileiro tenha tido, historicamente, um foco considerável nas grandes cidades, principalmente no Rio de Janeiro e São Paulo, muitos filmes também têm retratado a realidade das regiões Norte e Nordeste. Exemplos como *O Som ao Redor* (2012) e *O Céu de Suely* (2006) demonstram o interesse de cineastas em explorar diferentes realidades culturais e sociais além das grandes metrópoles. Portanto, essa afirmação não é precisa.

Alternativa b): Incorreta. O cinema brasileiro, ao contrário, tem se aprofundado cada vez mais em questões sociais e culturais específicas do Brasil, como a desigualdade social, o preconceito, e a luta por direitos. Filmes como *Que Horas Ela Volta?* (2015) e *Bacurau* (2019) refletem a realidade do país, e não se afastam das questões culturais brasileiras, muito pelo contrário, as abordam de maneira intensa e específica.

Alternativa c): Correta. Filmes como *Cidade de Deus* (2002) e *Central do Brasil* (1998) são marcos do cinema brasileiro justamente porque abordam as realidades das favelas e periferias urbanas, refletindo temas como a desigualdade social e as dificuldades da classe trabalhadora, ao mesmo tempo que exploram a busca de personagens por um futuro melhor. Essas obras refletem a complexidade social e cultural do Brasil de forma autêntica, capturando as nuances das classes populares e sua luta por sobrevivência e dignidade.

Alternativa d): Incorreta. O cinema brasileiro, embora tenha abordado temas históricos, também tem explorado aspectos contemporâneos da sociedade, como a vida urbana, questões de gênero, e os conflitos de classe. Filmes como *Que Horas Ela Volta?* (2015), por exemplo, abordam questões de classe e gênero no Brasil moderno. Portanto, a ideia de que o cinema brasileiro se dedica exclusivamente a questões históricas é imprecisa.

Alternativa e): Incorreta. O cinema brasileiro tem se destacado pela sua diversidade cultural e pela representação das classes populares, ao contrário de manter um foco exclusivo na cultura elitista. Filmes como *O Auto da Compadecida* (2000), *Bacurau* (2019) e *A Moreninha* (2017) exploram tanto a cultura popular quanto questões ligadas às camadas mais baixas da sociedade, refletindo uma rica variedade cultural que inclui diferentes regiões do Brasil.

Feedback:

--

10ª QUESTÃO**Enunciado:**

A guerra comercial iniciada pelos Estados Unidos com diversos países tem impactado a economia global e, consequentemente, afetado diferentes segmentos sociais. Especial atenção deve ser dada à população em vulnerabilidade social, que pode sofrer mais diretamente com as consequências econômicas, como aumento de preços e perda de empregos. Os Direitos Humanos, incluindo o direito ao trabalho e à uma vida digna, são colocados em questão quando tais políticas comerciais impactam desproporcionalmente os mais vulneráveis.

Suponha que você é um analista de políticas públicas e precisa avaliar os impactos das tarifas comerciais impostas pelos EUA sobre a população vulnerável de um país em desenvolvimento. Essas tarifas resultaram na elevação do custo de bens essenciais e na redução de oportunidades de exportação, afetando diretamente a estabilidade econômica e social.

Empregando conhecimentos de Direitos Humanos e análise de impacto social, identifique qual das seguintes estratégias seria mais eficaz para proteger a população vulnerável dos efeitos negativos da guerra comercial.

Alternativas:**(alternativa A)**

Incentivar a importação de produtos dos EUA para fortalecer o comércio bilateral.

(alternativa B)

Implementar subsídios para grandes empresas exportadoras para que mantenham seus lucros.

(alternativa C)

Promover a liberalização total do comércio para aumentar a competitividade e reduzir preços internos.

(alternativa D) (CORRETA)

Estabelecer programas de assistência social focados na redução do custo de vida para famílias de baixa renda.

(alternativa E)

Criar barreiras tarifárias retaliatórias para forçar os EUA a rever suas políticas comerciais.

Resposta comentada:

c) Estabelecer programas de assistência social focados na redução do custo de vida para famílias de baixa renda.

A alternativa emprega uma estratégia direta de mitigação dos impactos negativos sobre a população vulnerável, alinhando-se com a aplicação dos princípios dos Direitos Humanos. Ao focar na redução do custo de vida para famílias de baixa renda, o governo pode garantir que esses grupos não sejam desproporcionalmente prejudicados pela guerra comercial, assegurando assim um nível básico de bem-estar e dignidade, que são fundamentais para os Direitos Humanos.

a) Implementar subsídios para grandes empresas exportadoras para que mantenham seus lucros.

Esta alternativa está incorreta porque foca nos interesses das grandes empresas e não diretamente na proteção da população vulnerável. Subsídios para empresas podem ajudar a manter a economia estável, mas não garantem que os benefícios cheguem às pessoas em situação de vulnerabilidade social. Além disso, podem desviar recursos que poderiam ser utilizados para programas sociais mais direcionados.

b) Criar barreiras tarifárias retaliatórias para forçar os EUA a rever suas políticas comerciais.

Esta opção é inadequada porque pode levar a uma escalada da guerra comercial, resultando em mais retaliações e potencialmente aumentando o custo de bens importados necessários. Isso poderia agravar ainda mais a situação econômica e impactar negativamente a população vulnerável, que já enfrenta dificuldades com o aumento do custo de vida.

d) Promover a liberalização total do comércio para aumentar a competitividade e reduzir preços internos.

Embora a liberalização do comércio possa, em teoria, levar a uma redução de preços devido à maior competitividade, essa estratégia não oferece uma proteção imediata e específica para a população vulnerável. Além disso, a remoção de tarifas de proteção pode prejudicar setores industriais locais, resultando potencialmente em perdas de empregos, o que afetaria negativamente os direitos trabalhistas e a segurança econômica dos mais pobres.

e) Incentivar a importação de produtos dos EUA para fortalecer o comércio bilateral.

Esta alternativa não aborda a questão da vulnerabilidade social e pode, na verdade, piorar a situação ao aumentar a dependência de produtos importados. Isso pode levar a um desequilíbrio na balança comercial e a uma possível elevação dos preços de produtos locais, prejudicando a população de baixa renda que depende de bens e serviços essenciais produzidos internamente.

Feedback:

--

11ª QUESTÃO

Enunciado:

As políticas públicas e os programas de saúde, esporte, cultura e lazer têm um papel fundamental na promoção da atividade física e na inclusão social. Em espaços periféricos, a implementação desses projetos enfrenta desafios que vão desde a falta de infraestrutura até a ausência de continuidade nas iniciativas. Apesar dessas dificuldades, projetos sociais bem estruturados podem transformar realidades, proporcionando acesso à prática esportiva e melhorando a qualidade de vida da população. No entanto, a efetividade dessas ações depende de um planejamento que considere as demandas específicas dessas comunidades. Nos espaços periféricos, a implementação de políticas públicas voltadas para a atividade física enfrenta desafios que influenciam sua continuidade e impacto social. Considerando essas dificuldades, qual dos aspectos a seguir representa um obstáculo central para o sucesso de projetos sociais nessas regiões?

Alternativas:**(alternativa A) (CORRETA)**

A descontinuidade das políticas públicas, que compromete a manutenção dos projetos e a adesão da comunidade a longo prazo.

(alternativa B)

A homogeneidade das demandas sociais, facilitando a criação de programas únicos e padronizados para diferentes regiões.

(alternativa C)

A inexistência de profissionais qualificados para atuar em projetos sociais, impossibilitando a execução das políticas públicas.

(alternativa D)

A falta de interesse das comunidades periféricas em práticas esportivas e de lazer, o que reduz a participação nos programas sociais.

(alternativa E)

A ausência de impacto das políticas públicas na promoção da atividade física em espaços urbanos marginalizados.

Resposta comentada:

A efetividade das políticas públicas em espaços periféricos depende de sua continuidade e adaptação às realidades locais. A descontinuidade dessas iniciativas, muitas vezes causada por mudanças na gestão pública e pela falta de financiamento sustentável, prejudica a consolidação dos projetos e desmotiva a participação da comunidade. Além disso, a implementação eficiente dessas ações exige a escuta ativa das demandas locais, o envolvimento de profissionais qualificados e a criação de estratégias que garantam a permanência e expansão dos programas, evitando que sejam apenas intervenções pontuais sem impacto duradouro.

Feedback:

MARCELLINO, Nelson Carvalho (Ed.). **Lazer e esporte:** políticas públicas. Autores Associados, 2021.

Enunciado:

As teorias do movimento humano buscam compreender os processos biomecânicos, fisiológicos e neuromotores que fundamentam a prática esportiva e a atividade física. Dentro desse campo, diferentes abordagens, como o modelo cibernético, a teoria dos sistemas dinâmicos e a teoria da coordenação motora, oferecem perspectivas distintas sobre como o corpo humano gera, controla e adapta seus movimentos. A aplicação desses conhecimentos no treinamento humano permite otimizar o desempenho motor, prevenir lesões e desenvolver estratégias mais eficazes de ensino e aprendizagem do movimento.

Dentre as principais teorias do movimento humano, algumas enfatizam a interação entre o organismo e o ambiente, enquanto outras focam nos processos internos de controle motor. Considerando essas abordagens, qual das afirmações a seguir melhor representa um princípio fundamental das teorias contemporâneas do movimento?

Alternativas:**(alternativa A) (CORRETA)**

A organização do movimento é resultado da interação entre múltiplos sistemas, onde variáveis internas e externas influenciam continuamente a adaptação motora.

(alternativa B)

O movimento humano é regido por padrões fixos e inalteráveis, independentemente das demandas do contexto ou das experiências anteriores do indivíduo.

(alternativa C)

O controle do movimento ocorre de maneira linear e previsível, sendo determinado exclusivamente por comandos centrais do sistema nervoso.

(alternativa D)

A prática repetitiva de um movimento, sem variação nas condições de execução, é a única estratégia eficaz para melhorar o desempenho motor.

(alternativa E)

A aprendizagem motora ocorre sem interferência do ambiente, sendo um processo exclusivamente interno ao indivíduo.

Resposta comentada:

As teorias contemporâneas do movimento humano enfatizam a natureza dinâmica e adaptativa do controle motor, considerando que o desempenho do movimento é influenciado tanto por fatores internos (como o sistema nervoso e musculoesquelético) quanto por variáveis externas (como o ambiente e as demandas da tarefa). Abordagens como a teoria dos sistemas dinâmicos destacam que a organização do movimento resulta da interação entre diferentes subsistemas, promovendo a adaptação motora e a variabilidade funcional, fundamentais para o aprendizado e a otimização do desempenho.

Feedback:

SURDI, Aguinaldo Cesar; KUNZ, Elenor. Fenomenologia, movimento humano e a educação física. **Movimento**, v. 16, n. 4, p. 263-290, 2010.

Enunciado:

A corrida é um esporte em expansão no Brasil e no mundo. No Brasil, houve um crescimento de 109% no número de assessorias de corrida, e, segundo o aplicativo STRAVA, é o esporte mais praticado no mundo. Essa popularidade tem impulsionado iniciativas voltadas à sustentabilidade, como a Eco Run, que promove a preservação ambiental, e a Nat Geo Run, que destaca práticas sustentáveis. Nesse contexto, surge o *Plogging*, uma atividade que combina corrida ou caminhada com a coleta de lixo. Com base no conceito de sustentabilidade, assinale a alternativa que melhor representa a dimensão atendida pelo *Plogging*.

Alternativas:**(alternativa A)**

Social, ao promover o lazer e o entretenimento dos praticantes.

(alternativa B)

Política, ao incentivar a criação de leis ambientais para eventos esportivos.

(alternativa C)

Econômica, ao incentivar o consumo de produtos esportivos sustentáveis.

(alternativa D) (CORRETA)

Ambiental, ao contribuir para a limpeza de espaços públicos e preservação da natureza.

(alternativa E)

Cultural, ao resgatar tradições locais relacionadas à corrida.

Resposta comentada:

O plogging está diretamente relacionado à dimensão ambiental da sustentabilidade, pois envolve a coleta de lixo durante a prática de atividades físicas, promovendo a conservação do meio ambiente e a conscientização ecológica.

Feedback:

DOS SANTOS, Matheus Cerqueira; DA SILVA, Carlos Alberto Figueiredo. Esporte e meio ambiente: aliados ou adversários?. **Intercontinental Journal on Physical Education**, v. 2, n. 3, p. 1-8, 2020.

14ª QUESTÃO

Enunciado:

Em seu artigo, os autores Kuster et al. (2021, p. 9865) concluem “as pesquisas utilizadas neste trabalho nos dão base para afirmar que a musculação melhora os componentes da capacidade funcional com consequente melhora da qualidade de vida em idosos, sendo extremamente importante e influenciando diretamente em sua longevidade, independência, saúde e bem-estar.”

Fonte: KUSTER, L. M. et al. Benefícios do treinamento de força nos componentes da capacidade funcional em idosos: Uma revisão narrativa / benefits of strength training on components of functional capacity in elderly: A narrative review. Brazilian Journal of Development, v. 7, n. 1, p. 9851–9867, 2021.

Considerando as informações apresentadas, avalie as afirmações sobre treinamento resistido e envelhecimento.

- I. As instruções técnicas e locais adequados são elementos fundamentais para prática de treinamento resistido de musculação de maneira segura.
- II. A seleção de exercícios para o treinamento resistido de musculação ocorre em função do gosto pessoal do idoso.
- III. O treinamento resistido de musculação contribui para o tratamento da sarcopenia no idoso.
- IV. O uso de cargas acima de 80% de 1RM são necessárias para se estimular a síntese de proteína no idoso.

É correto o que se afirma em:

Alternativas:

(alternativa A) (CORRETA)

I e III, apenas.

(alternativa B)

II, III e IV, apenas.

(alternativa C)

I, II e III, apenas.

(alternativa D)

II e III, apenas.

(alternativa E)

II e IV, apenas.

Resposta comentada:

A prática de treinamento resistido de musculação para o idoso deverá apresentar instruções técnicas (linguagem adequada, instrução verbal e demonstrações) e locais adequados (piso sem desníveis, evitar objetos soltos no solo, equipe de profissionais atenta) como uma forma de garantir a segurança do praticante. Fundamental entender que se trata de uma periodização individual baseada nas necessidades do idoso, contanto com uma seleção de exercícios que priorizem sua contribuição para a funcionalidade (subir escadas, sentar e levantar, retirar objetos do um armário alto) cotidiana. A literatura atual aponta que cargas entre 50 a 80% de 1RM já apresentam ganhos de força e hipertrofia muscular. Nesse sentido, o treinamento resistido de musculação apresenta-se com uma ferramenta no tratamento da sarcopenia no idoso.

Feedback:

KUSTER, L. M. et al. Benefícios do treinamento DE força nos componentes Da capacidade funcional em idosos: Uma revisão narrativa / benefits of strength training on components of functional capacity in elderly: A narrative review. **Brazilian Journal of Development**, v. 7, n. 1, p. 9851–9867, 2021.

Diretrizes do ACSM para os testes de esforço e sua prescrição /American College of Sports Medicine; tradução Dilza Balteiro Pereira de Campos. – 9. ed. – Rio de Janeiro: Guanabara, 2014.

15ª QUESTÃO**Enunciado:**

No contexto da cineantropometria aplicada à Educação Física, a ginástica laboral é uma prática que visa melhorar a saúde e o bem-estar dos trabalhadores por meio de exercícios físicos planejados para o ambiente de trabalho. Com base nisso, analise as afirmativas a seguir.

- I. A ginástica laboral tem como principal objetivo o aumento significativo da hipertrofia muscular, melhoria na produtividade e na performance esportiva dos trabalhadores.
- II. A prática regular de ginástica laboral pode reduzir os níveis de estresse, melhorar a produtividade e favorecer a integração entre colegas de trabalho.
- III. A ginástica laboral ajuda na prevenção de lesões por esforços repetitivos (LER) e distúrbios osteomusculares relacionados ao trabalho, promovendo maior qualidade de vida.

A respeito dos benefícios da ginástica laboral, é correto o que se afirma em:

Alternativas:**(alternativa A) (CORRETA)**

II e III, apenas.

(alternativa B)

I, apenas.

(alternativa C)

III, apenas.

(alternativa D)

II, apenas.

(alternativa E)

I, II e III.

Resposta comentada:

O foco da realização da ginástica laboral é na prevenção de lesões, melhora da saúde ocupacional e aumento do bem-estar psicológico dos trabalhadores. Não é seu objetivo primário promover hipertrofia muscular ou performance esportiva, mas sim proporcionar qualidade de vida no ambiente de trabalho.

Feedback:

FERREIRA, Rita de Cássia C. Psicologia Social e Comunitária - Fundamentos, Intervenções e Transformações. São Paulo: Editora Saraiva, 2014.

WEINBERG, Robert S.; GOULD, Daniel. Fundamentos da Psicologia do Esporte e do Exercício. Porto Alegre: Grupo A, 2017.

SOBRINHO, Patrícia J. Fundamentos da Psicopedagogia. São Paulo: Cengage Learning Brasil, 2015.

COLL, César; MARCHESI, Álvaro; PALACIOS, Jesús. Desenvolvimento psicológico e educação: psicologia evolutiva. v.1. Porto Alegre: Grupo A, 2016.

16ª QUESTÃO**Enunciado:**

O lazer constitui-se como um elemento cultural presente nas relações humanas. Seu duplo aspecto educativo constata que o lazer é um veículo privilegiado de educação, ao passo que a prática de suas atividades perpassa por um processo de aprendizagem que favorece o desenvolvimento crítico e criativo, o qual supera a visão fragmentada quanto ao seu repertório e amplia suas possibilidades, que alcançam o desenvolvimento pessoal e social dos indivíduos. Dessa forma, os programas comunitários de esporte e lazer desempenham um papel crucial na inclusão social e na promoção da qualidade de vida. Ao planejar programas comunitários de esporte e lazer, é fundamental

Alternativas:**(alternativa A)**

oferecer atividades exclusivamente para jovens, pois são o público-alvo principal.

(alternativa B) (CORRETA)

elaborar atividades não inclusivas que atendam faixas etárias específicas e níveis de habilidade.

(alternativa C)

elaborar atividades inclusivas que atendam diferentes faixas etárias e níveis de habilidade.

(alternativa D)

desconsiderar a análise prévia dos interesses da comunidade local.

(alternativa E)

priorizar esportes de alto rendimento para atrair visibilidade ao programa.

Resposta comentada:

A inclusão é um princípio fundamental no planejamento de programas comunitários de esporte e lazer. Para que esses programas desempenhem um papel eficaz na inclusão social e promoção da qualidade de vida, é essencial que suas atividades sejam acessíveis e relevantes para uma ampla gama de participantes, independentemente de sua idade ou nível de habilidade. É fundamental reforçar a importância de se criar atividades diversificadas e acessíveis a todos os membros da comunidade, promovendo um ambiente inclusivo e saudável.

Feedback:

MARCELLINO, Nelson Carvalho. Lazer e educação. Campinas. Papirus, 1987.

17ª QUESTÃO**Enunciado:**

Em um espaço educativo, onde o educador assume na sua proposta pedagógica a interculturalidade faz-se mister que ações de cooperação, respeito e aceitação, entre as diferentes culturas e indivíduos sejam cotidianamente valorizadas e refletidas, de modo que as identidades culturais convivam de forma harmoniosa e crítica.

Dentre as alternativas a seguir, assinale aquela cuja ação educativa do professor de Educação Física apresenta acolhimento à diversidade cultural em prol de um processo inclusivo.

Alternativas:**(alternativa A)**

Valorizar as práticas inclusivas, onde o aluno não tem espaço de fala e as suas experiências são repensadas por fazer parte de uma cultura inferior a do professor.

(alternativa B)

Valorizar somente os esportes tradicionais, visto que são conhecidos pelos alunos e não apresentar outras práticas corporais para não confundir com o já aprendido.

(alternativa C) (CORRETA)

Valorizar cotidianamente a totalidade dos alunos sem perder de vista a individualidade de cada um e possibilitar práticas corporais diversificadas de conteúdos.

(alternativa D)

Valorizar as práticas excludentes e fazer competições para que os mais habilidosos possam receber o devido respeito em relação aos que não têm aptidão física.

(alternativa E)

Valorizar a coletividade, respeitando a cultura dominante no processo de ensino-aprendizagem e ministrar aulas para desenvolver as técnicas dos esportes.

Resposta comentada:

Em um espaço educativo, onde o educador assume na sua proposta pedagógica a interculturalidade faz-se mister que ações de cooperação, respeito e aceitação, entre as diferentes culturas e indivíduos sejam cotidianamente valorizadas e refletidas, de modo que as identidades culturais convivam de forma harmoniosa e crítica.

De acordo com Vieira (1999, p. 68): “A educação intercultural resulta no fato de se crer que nos espaços educativos se está de alguma forma sempre entre culturas: diferentes saberes, sistemas de valores, sistemas de representações e de interpretações da realidade, hábitos, formas de agir, etc. E se diferentes culturas produzem diferentes estilos cognitivos, diferentes formas de percepção e diferentes estilos de aprendizagem, a escola, se quiser ser mais democrática, terá de optar por uma pedagogia intercultural, uma pedagogia de troca e partilha de experiências.”

Fonte: VIEIRA, Ricardo. **Histórias de vida e identidades**: professores e Interculturalidade. Porto: Afrontamentos, 1999.

Posto isto, dentre as alternativas a seguir, assinale aquela cuja ação educativa do professor de Educação Física apresenta acolhimento à diversidade cultural em prol de um processo inclusivo:

Feedback:

VIEIRA, Ricardo. **Histórias de vida e identidades:** professores e Interculturalidade. Porto: Afrontamentos, 1999.

18ª QUESTÃO**Enunciado:**

Ao longo do processo da evolução dos estudos da saúde, grupos específicos obtiveram atenções especiais, uma das patologias que se destaca no campo de conhecimento da Educação Física, Medicina e outras é a diabetes mellitus (DM), esta se divide em dois tipos. Pesquisas comprovam que o exercício físico tem grande utilidade em seu controle, pois o diabetes pode ser porta de entrada para o desenvolvimento de outras patologias, em especial, doenças cardiovasculares. A priori o Diabetes Tipo1 (DM1) e Diabetes Tipo 2 (DM2) são as formas da doença que se destacam na sociedade. O exercício físico surge como forma de controle e prevenção.

Assim, no que se refere à prática de exercícios físicos para portadores de diabetes, assinale a alternativa correta.

Alternativas:**(alternativa A)**

DM1: o exercício físico regular tem papel importante na prevenção primária da doença cardiovascular; DM2: compreende-se o risco como fator secundário da patologia.

(alternativa B) (CORRETA)

DM1: o exercício físico regular tem papel importante na prevenção primária e secundária da doença cardiovascular; DM2: avaliar o risco cardiovascular é fundamental.

(alternativa C)

DM2: o exercício físico regular junto com a alimentação rica em cálcio são parte da prevenção da doença cardiovascular; DM1: a DM1 elimina o fator de risco cardiovascular.

(alternativa D)

DM1: o exercício físico regular junto com a alimentação rica em cálcio são parte da prevenção da doença cardiovascular; DM2: a DM1 elimina o fator de risco cardiovascular.

(alternativa E)

DM1: o exercício físico regular tem papel fundamental apenas na prevenção secundária da doença cardiovascular; DM2: avaliar e ponderar o risco cardiovascular.

Resposta comentada:

A prática do exercício físico regular tem papel importante na prevenção primária e secundária da doença cardiovascular, em especial, trabalhos resistidos e aeróbios. No que se refere ao exercício físico no portador de DM2, é necessário que ocorra um processo avaliativo das condições do risco cardiovascular, pois, normalmente está patologia acarreta graves complicações afetando a utilização de exercícios mais complexos, sendo importante o acompanhamento para evitar acontecimentos adversos.

Feedback:

DUARTE, Camila Kümmel et al. Nível de atividade física e exercício físico em pacientes com diabetes mellitus. **Revista da Associação Médica Brasileira**, v. 58, p. 215-221, 2012.

19ª QUESTÃO**Enunciado:**

No Brasil, a maioria dos idosos (mais de 85%) apresenta pelo menos uma doença crônica e 15%, pelo menos cinco. Também 4% a 6% dos idosos apresentam formas graves de dependência funcional; 7% a 10% moderadas; 25% a 30% leves. Somente 50% a 60% dos idosos seriam completamente independentes, sendo que o brasileiro vive em média 54 anos livre de incapacidades funcionalmente limitantes. Para minimizar e/ou reverter muitos dos declínios biopsicossociais que frequentemente acompanham o envelhecimento, surge a prática regular de atividade física. Nesse cenário, em uma comunidade de idosos, um programa de práticas corporais é desenvolvido focando em atividades físicas variadas. Considerando os princípios das práticas de exercícios físicos para estas faixas etárias, qual das seguintes abordagens é a mais apropriada para otimizar os benefícios à saúde e ao bem-estar dos participantes? Assinale.

Alternativas:**(alternativa A)**

Focar exclusivamente em yoga de alta intensidade, promovendo flexibilidade e relaxamento, sem considerar outros tipos de atividades físicas.

(alternativa B)

Priorizar a ginástica aeróbica de alta intensidade para todos, visando maximizar a perda de peso e melhorar rapidamente a capacidade cardiovascular.

(alternativa C)

Implementar caminhadas em ritmo acelerado como única atividade, assegurando a melhoria da resistência cardiorrespiratória.

(alternativa D) (CORRETA)

Propor atividades diversificadas e adaptadas, como ginástica leve, caminhadas e yoga adaptado, visando atender às distintas necessidades e capacidades dos participantes.

(alternativa E)

Conduzir as sessões de ginástica e yoga em ambientes fechados, evitando atividades ao ar livre como a caminhada, para controlar melhor o ambiente.

Resposta comentada:

A diversidade de modalidades propostas—ginástica de baixa a moderada intensidade, caminhadas regulares e yoga adaptada—permite atender às necessidades individuais dos participantes, respeitando suas condições físicas e promovendo benefícios amplos à saúde.

Diferentemente das outras opções, que enfatizam uma única modalidade ou intensidade inadequada, essa alternativa considera os princípios do treinamento para essa faixa etária, incluindo:

Segurança: Ajuste da intensidade das atividades para evitar sobrecargas e riscos de lesão.

Variada: Diferentes estímulos para melhorar condicionamento cardiorrespiratório, força muscular, flexibilidade e equilíbrio.

Adaptação: A possibilidade de modificação das atividades conforme as limitações e capacidades dos participantes.

Esse modelo também contribui para a socialização e a adesão a longo prazo, fatores essenciais para a promoção da saúde e do bem-estar entre adultos e idosos.

Feedback:

RIBEIRO, Daniela Prêve et al. Programa de ginástica para idosos nos centros de saúde: avaliação da aptidão funcional. **Fisioterapia em Movimento (Physical Therapy in Movement)**, v. 22, n. 3, 2009.

20ª QUESTÃO**Enunciado:**

O treinamento esportivo é estruturado a partir de variáveis fundamentais que influenciam diretamente a adaptação e o desempenho dos atletas. Entre essas variáveis, destacam-se volume, intensidade, densidade e frequência, que devem ser ajustados de acordo com os objetivos da periodização. A escolha adequada dessas variáveis é essencial para garantir a otimização do rendimento e a prevenção de lesões. No entanto, a manipulação dessas variáveis apresenta desafios, exigindo do profissional de Educação Física um entendimento aprofundado das implicações fisiológicas e metodológicas.

Na estruturação do treinamento esportivo, a relação entre as variáveis de volume, intensidade, densidade e frequência deve ser ajustada conforme os objetivos da preparação. Qual das afirmações a seguir expressa um princípio essencial na manipulação dessas variáveis para otimizar o desempenho dos atletas?

Alternativas:**(alternativa A)**

A manipulação das variáveis de treinamento deve priorizar exclusivamente a intensidade, pois o volume tem impacto irrelevante na adaptação do atleta.

(alternativa B)

A frequência semanal das sessões de treinamento deve ser a mesma para todos os esportes, sem necessidade de ajustes conforme a modalidade e os ciclos de treino.

(alternativa C) (CORRETA)

O aumento simultâneo de volume e intensidade é insustentável a longo prazo e pode levar ao estado de overtraining, exigindo um equilíbrio entre essas variáveis.

(alternativa D)

A densidade do treinamento não influencia a recuperação do atleta, pois a fadiga é determinada exclusivamente pela intensidade do esforço.

(alternativa E)

O volume de treinamento deve ser mantido sempre elevado, independentemente da fase da periodização, para garantir ganhos constantes de desempenho.

Resposta comentada:

O treinamento esportivo exige um equilíbrio cuidadoso entre suas variáveis, especialmente entre volume e intensidade, que possuem uma relação inversamente proporcional. O aumento simultâneo dessas variáveis pode levar ao overtraining, comprometendo o desempenho e aumentando o risco de lesões. A manipulação adequada dessas variáveis ao longo da periodização permite otimizar a adaptação fisiológica, respeitar a recuperação dos atletas e maximizar os ganhos de rendimento de forma sustentável.

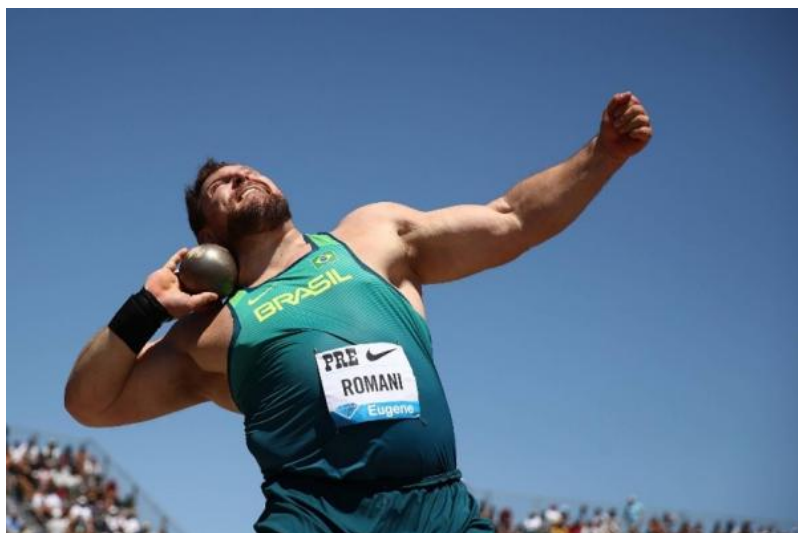
Feedback:

BARBANTI, Valdir J. **Teoria e prática do treinamento esportivo**. Editora Blucher, 1997.

21ª QUESTÃO

Enunciado:

A biomecânica e os esportes estão intrinsecamente ligados. A biomecânica esportiva é o estudo e a análise dos movimentos realizados por atletas e atividades esportivas em geral, aplicando os princípios da mecânica ao movimento humano no contexto esportivo. Na foto abaixo, podemos observar o atleta Darlan Romani do Arremesso de Peso no Atletismo realizar um movimento característico na modalidade.



Fonte: <https://pim.cpcompany.com/dedu/atletismo-arremesso-de-peso.html>. Acesso em 17/03/2025.

Considerando as informações apresentadas e o complexo do ombro, marque a opção correta que apresenta o plano, eixo, movimento e principal articulação desse complexo responsável por realizar o movimento na fase concêntrica do arremesso de peso.

Alternativas:

(alternativa A)

Plano transversal, eixo craniocaudal, movimento de abdução horizontal e articulação acromioclavicular.

(alternativa B)

Plano sagital, eixo látero-lateral, movimento de extensão e articulação glenoumeral.

(alternativa C) (CORRETA)

Plano transversal, eixo craniocaudal, movimento de adução horizontal e articulação glenoumeral.

(alternativa D)

Plano transversal, eixo craniocaudal, movimento de abdução horizontal e articulação glenoumeral.

(alternativa E)

Plano sagital, eixo látero-lateral, movimento de flexão e articulação acromioclavicular.

Resposta comentada:

Durante a fase concêntrica do arremesso de peso no Atletismo, podemos observar a realização do movimento de adução horizontal (o úmero se projeta em direção a linha média do corpo horizontalmente) na articulação glenoumeral no complexo do ombro, acontecendo no plano transverso e eixo craniocaudal ou longitudinal. O plano sagital possui o eixo látero-lateral que permite realizar os movimentos de extensão e flexão, conteúdo esses movimentos se realizariam verticalmente em relação ao ombro. A articulação acromioclavicular faz parte do complexo do ombro, entretanto, não é a principal articulação responsável por realizar o arremesso de peso no Atletismo.

Feedback:

Referência: HALL, S.J. **Biomecânica Básica**. 7ª edição. Rio de Janeiro: Guanabara Koogan LTDA, 2016.

22ª QUESTÃO**Enunciado:**

No Brasil — assim como em diversos países — durante o século XIX e a primeira metade do século XX, difundiu-se intensamente a ideologia da eugenia racial, baseada na crença de que a pureza de uma raça saudável seria determinante para a segurança nacional e para a promoção da saúde pública. Nesse contexto, o decreto nº 21.241 (artigo 27, letra b) e o item 10 da portaria nº 13 e 16 de fevereiro de 1938 proibiam a matrícula nos estabelecimentos de ensino secundário “*alunos cujo estado patológico os impeça permanentemente da frequência às aulas de Educação Física [...]*”. Esta decisão impactava diretamente no ingresso às forças armadas. Na mesma linha, um médico e professor catedrático da Escola Nacional de Educação Física alertava na época sobre o “*desencadeamento de uma prole nefasta e inútil [...]*” e, sugeriu que houvesse, entre as pessoas com deficiência, a “*esterilização, tanto masculina quanto feminina, a qual preservaria a eles a continuidade das práticas sexuais e interromperia a disseminação do mal, ou seja, a geração de “seres inúteis à sociedade”*” (p. 67).

Fonte: CASTELLANI FILHO, Lino. Educação Física no Brasil: a história que não se conta. São Paulo: Papirus, 1998.

Com base no contexto histórico apresentado, assinale a alternativa que melhor expressa as implicações das políticas educacionais e sociais influenciadas pela eugenia no Brasil entre o século XIX e a primeira metade do século XX:

Alternativas:**(alternativa A) (CORRETA)**

O pensamento eugênico neste período negligenciava o acesso a uma educação integral, pois a educação física era parte importante deste processo.

(alternativa B)

Sob a ótica da esterilização, correntes do “movimento higienista”, como a liderada por Oliveira Vianna, pensaram em estratégias de pluralidade.

(alternativa C)

As propostas do movimento higienista residiam na defesa da Saúde Pública na educação e no ensino de novos hábitos higiênicos, sem qualquer tipo de preconceito.

(alternativa D)

De igual maneira, na era platônica (428/27 a.C – 347 a.C), independente da casta em que nasciam, as crianças deficientes deveriam valorizadas.

(alternativa E)

A proibição ao acesso ao ensino secundário por alunos com deficiência não interrompeu o processo de escolarização destas pessoas.

Resposta comentada:

O contexto eugênico do Brasil nas primeiras décadas do século XX, havia uma forte associação entre a saúde física e a ideia de pureza racial. O pensamento eugênico defendia que apenas aqueles que atendiam aos padrões considerados "saudáveis" e "aptos" para a sociedade deveriam ter acesso a direitos básicos, incluindo a educação. A educação física, que era vista como uma parte crucial para a formação do corpo e da saúde, era especialmente valorizada nesse contexto, mas apenas para aqueles considerados fisicamente "aptos".

No entanto, esse pensamento eugênico causava um grande prejuízo para as pessoas com deficiência, que eram vistas como "inúteis" à sociedade e, portanto, eram excluídas de muitas oportunidades, incluindo a matrícula nas escolas. Como a educação física era considerada uma componente essencial para o desenvolvimento integral de uma pessoa, a exclusão de indivíduos com deficiência impedia a realização dessa educação integral, negligenciando as necessidades e os direitos dessas pessoas de participar plenamente no sistema educacional.

Feedback:

CASTELLANI FILHO, Lino. **Educação Física no Brasil**: a história que não se conta. São Paulo: Papirus, 1998.

23ª QUESTÃO

Enunciado:

De acordo com o CONFEF (2019): “O profissional de Educação Física exerce suas atividades por meio de intervenções, legitimadas por diagnósticos, utilizando-se de métodos e técnicas específicas, de consulta, de avaliação, de prescrição e de orientação de sessões de atividades físicas e intelectivas, com fins educacionais, recreacionais, de treinamento e de promoção da saúde, observando a Legislação pertinente e o Código de Ética Profissional e, sujeito à fiscalização em suas intervenções no exercício profissional pelo Sistema CONFEF/CREFs”.

(Conselho Federal de Educação Física/CONFEF. *Intervenção do profissional de educação física*, 2019).

Levando-se em consideração os fins educacionais da avaliação, cabe ao profissional de Educação Física, no que se refere à dimensão metodológica, buscar romper com o Modelo Tradicional estritamente quantitativo e oportunizar que a avaliação seja um processo contínuo de diagnóstico do processo de ensino e aprendizagem. Posto isto, por que a avaliação é importante para o professor? Identifique a alternativa correta.

Alternativas:**(alternativa A) (CORRETA)**

Porque apresenta elementos para uma reflexão contínua sobre a própria prática no que se refere à escolha de competências, objetivos, conteúdos e estratégias.

(alternativa B)

Porque um professor experiente pode usar esses dados para separar os mais habilidosos dos menos habilidosos.

(alternativa C)

Porque serve para reprovar o aluno e atestar que o mesmo não tem condições de desenvolver determinada habilidade motora e movimento.

(alternativa D)

Porque pode-se avaliar as habilidades técnicas aprendidas, sendo esta habilidade a única que interessa ao profissional de educação física.

(alternativa E)

Porque pela avaliação é possível provar que o aluno não sabe determinado conhecimento e se necessário reprová-lo.

Resposta comentada:

A avaliação é importante para o professor, porque apresenta elementos para uma reflexão contínua sobre a própria prática no que se refere à escolha de competências, objetivos, conteúdos e estratégias. Sendo assim, a avaliação é tão importante para o professor quanto é para o aluno, pois possibilita que o educando tenha consciência de suas conquistas, dificuldades e possibilidades.

Feedback:

Conselho Federal de Educação Física/CONFEF. **Intervenção do profissional de educação física**, 2019.

Enunciado:

A participação de pessoas com deficiência intelectual vem sendo problematizada e desenvolvida para que tenham acesso a todos os direitos. Nesse cenário, surgem diversos enquadramentos o que dificulta sua participação e inserção de maneira ampla na sociedade. É notório que há um significativo avanço, contudo, é necessário muito debate e aceitação e compreensão. A Deficiência Intelectual, que compromete a aprendizagem e pode ter vários transtornos envolvidos, como a dislexia. Muito comum, em diversos espaços. Nesse sentido, a dislexia interfere no aprendizado, está diretamente associado à dificuldade de ler e escrever, formação e compreensão de palavras. As práticas corporais devem ser inclusivas e a Educação Física é uma das responsáveis pela área das múltiplas linguagens.

Assinale como a Educação Física pode contribuir na melhoria do contexto acima exposto.

Alternativas:**(alternativa A) (CORRETA)**

Nas atividades, gerar autoestima.

(alternativa B)

Nas atividades, promover a leitura.

(alternativa C)

Nas atividades, gerar provocações.

(alternativa D)

Nas atividades, desenvolver cálculos.

(alternativa E)

Nas atividades, gerar debates.

Resposta comentada:

A pessoa com dislexia nos diferentes espaços deve ser apoiada, e as atividades pensadas para que a sua autoestima seja melhorada ou mantida, não deve haver atividades que potencializam as dificuldades já presentes.

Feedback:

SOARES, Daniela Bento et al. Influência da atividade física no desempenho motor de crianças com queixas de dificuldades de aprendizagem. **Revista CEFAC**, v. 17, p. 1132-1142, 2015.

25ª QUESTÃO

Enunciado:

“A atividade física é definida como qualquer movimento produzido pelo músculo esquelético que requeira gasto energético. O exercício físico é uma forma específica de atividade física estruturada com determinação do tipo, intensidade, duração e frequência, com o objetivo de melhorar o condicionamento físico e a saúde. Para os indivíduos com diabetes mellitus, o exercício físico adequadamente orientado e praticado proporciona benefícios significativos, constituindo ferramenta imprescindível para o manejo metabólico. A individualização do plano de exercício é fundamental para o sucesso terapêutico, embora algumas recomendações gerais devam ser consideradas.”

Fonte: Atividade física e exercício no pré-diabetes e DM2 – Diretriz da Sociedade Brasileira de Diabetes – Ed. 2024.

Disponível em: <<https://diretriz.diabetes.org.br/atividade-fisica-e-exercicio-no-pre-diabetes-e-dm2/>>. Acesso em: 17/03/2025.

Considerando as informações apresentadas, avalie as asserções a seguir e a relação proposta entre elas:

I. A prática regular de exercícios aeróbios deverá fazer parte de um planejamento de treinamento para um indivíduo que apresenta diabetes mellitus tipo 2 (DM2).

PORQUE

II. Mesmo para o iniciante, a caminhada pode ser proposta com a intenção de ajudar no controle da glicemia, sem ofertar riscos ao seu praticante diabético.

A respeito dessas asserções, assinale a opção correta:

Alternativas:**(alternativa A)**

As asserções I e II são proposições falsas.

(alternativa B)

As asserções I e II são verdadeiras, mas a II não é uma justificativa correta da I.

(alternativa C)

A asserção I é uma proposição falsa, e a II é uma proposição verdadeira.

(alternativa D)

As asserções I e II são verdadeiras, e a II é uma justificativa correta da I.

(alternativa E) (CORRETA)

A asserção I é uma proposição verdadeira e a II é uma proposição falsa.

Resposta comentada:

A prática regular de exercícios aeróbios deverá fazer parte de um planejamento de treinamento para um indivíduo que apresenta diabetes mellitus tipo 2, pois contribui para a metabolização da glicose sanguínea e maior sensibilização da insulina que auxiliarão no melhor controle da patologia. Esse tipo de exercício físico é indicado para o praticante iniciante diabético, contudo, as modalidades deverão ser consideradas conforme o quadro clínico do indivíduo. Exercícios como bicicleta ergométrica, natação e hidroginástica promovem a redução do peso sobre os pés, evitando assim fricção do destes nos calçados e a pré-disposição a feridas. Os exercícios de caminhada, leves trotes e corridas devem ser propostos com cautela pois podem causar lesões no tecido dos pés. Independente do exercício aeróbio, todos eles deverão ser prescritos com cautela pois as intensidades inadequadas podem riscos resultantes de alterações bruscas na glicemia do diabético.

Feedback:

Diretrizes do ACSM para os testes de esforço e sua prescrição /American College of Sports Medicine; tradução Dilza Balteiro Pereira de Campos. – 9. ed. – Rio de Janeiro: Guanabara, 2014.

26ª QUESTÃO**Enunciado:**

A Educação Física é uma área em constante expansão de atuação. Tal expansão traz novas possibilidades de trabalho, contudo é necessário estar preparado para essa possibilidade. Os caminhos são diversos, observamos o crescimento de Centros de Treinamento, escola de futebol, escola de natação, empresas de ginástica laboral e atuação em condomínios. Surge a necessidade da saída da informalidade e a abertura de empresas legalizadas.

Na atuação em condomínios é fundamental ter a expertise do setor de Gestão, os condomínios deixaram de ser apenas moradias e se tornaram um bairro que oferece lazer e serviços, assim, identificamos os surgimentos do condomínio clube. Há toda uma estrutura que proporciona qualidade de vida e bem-estar.

Diante do cenário exposto, assinale a alternativa que melhor define o conceito de empresa no âmbito da gestão.

Alternativas:**(alternativa A)**

Uma empresa é um conjunto desorganizado de meios que visam a exercer uma atividade particular, pública ou de economia mista que produz e oferece bens e/ou serviços com o objetivo de atender alguma necessidade humana.

(alternativa B)

Uma empresa é um conjunto desorganizado de meios que visam a exercer uma atividade coletiva, somente pública ou de economia mista que produz e oferece bens e/ou serviços com o objetivo de atender alguma necessidade humana.

(alternativa C) (CORRETA)

Uma empresa é um conjunto organizado de meios que visam a exercer uma atividade particular, pública ou de economia mista que produz e oferece bens e/ou serviços com o objetivo de atender alguma necessidade humana.

(alternativa D)

Uma empresa é um conjunto desorganizado de meios que visam a exercer uma atividade de economia mista ou pública que produz e oferece bens e/ou serviços com o objetivo de atender alguma necessidade humana.

(alternativa E)

Uma empresa é um conjunto organizado de meios que visam a exercer uma atividade particular, ou de economia unicamente pública que produz e oferece bens e/ou serviços com o objetivo de atender alguma necessidade humana.

Resposta comentada:

Uma empresa que atua com Educação Física ou prestação de serviços esportivos deve ter em mente a importância do atendimento ao cliente, ao plano de negócios, a tecnologia e suas necessidades. Esse conjunto deve estar alinhado para oferecer bens e/ou serviços de qualidade. Ao incluir as esferas **particular, pública e de economia mista**, amplia-se a compreensão sobre os diferentes tipos de organização empresarial existentes. Além disso, a ênfase na produção e oferta de **bens e/ou serviços** evidencia o propósito prático da empresa, que é suprir **necessidades humanas**, seja no âmbito do consumo, do lazer, da saúde ou da qualidade de vida — aspectos diretamente relacionados à atuação do profissional de Educação Física em diversos setores, como academias, condomínios e programas corporativos.

Feedback:

COIMBRA, Tatiane Carneiro. < b> O reordenamento do trabalho do professor de Educação Física e a organização empresarial do âmbito do fitness: CONFEF/CREF, ACAD e SINDACAD. **Motrivência**, n. 35, p. 62-78, 2010.

27ª QUESTÃO**Enunciado:**

A capoeira é uma manifestação popular que possui um importante registro histórico na corporeidade brasileira, representando modos de ser de nossos antepassados africanos. Estes povos, que para cá vieram na condição de escravos, foram submetidos a um processo desumano e exploratório de suas capacidades. Diante desta situação, utilizando-se de elementos de sua cultura de origem, criaram estratégias para resistir e lutar contra o sistema que os reprimiam. Nesse contexto, é correto afirmar:

Alternativas:**(alternativa A)**

A Capoeira como um instrumento de resistência cultural, mas sem qualquer elemento histórico ou social marginalizado.

(alternativa B)

A Capoeira, assim como outras práticas corporais de lutas, não utiliza instrumentos musicais. Embora ritmadas, “as rodas” só utilizam as palmas dos capoeiristas.

(alternativa C)

A Capoeira é uma prática corporal caracterizada exclusivamente como luta, utilizando instrumentos oriundos de outras artes marciais.

(alternativa D)

A Capoeira pode ser caracterizada como uma cultura motriz, uma experiência motriz e por um sincretismo do imaginário, sem qualquer histórico de discriminação.

(alternativa E) (CORRETA)

A Capoeira pode ser caracterizada como um misto de luta, dança e jogo, que se materializou como uma arma na busca pela liberdade.

Resposta comentada:

A capoeira, enquanto prática cultural originária dos africanos escravizados no Brasil, tem uma natureza híbrida que envolve aspectos de luta, dança, música e jogo. Ela surgiu como uma forma de resistência e de preservação das tradições culturais africanas em um contexto de opressão, onde os escravizados precisavam disfarçar os movimentos de combate sob a aparência de uma dança para enganar seus opressores.

A capoeira não se limitou apenas ao combate físico, mas também incorporou aspectos lúdicos e simbólicos, com a criação de um "jogo" onde os participantes demonstram suas habilidades e estratégias. Essa combinação de elementos, como a luta, a dança e o jogo, tem um forte vínculo com a ideia de liberdade e resistência, sendo a capoeira um "instrumento" usado para desafiar a opressão, muitas vezes disfarçando a luta como um momento festivo.

Portanto, a capoeira foi uma "arma" simbólica na busca pela liberdade, mas não de forma literal como uma simples técnica de combate. Ela incorporou o movimento corporal e a expressão cultural como meios de subversão e resistência diante da escravidão, e essa descrição está fielmente representada na alternativa correta.

Feedback:

OLIVEIRA, Josivaldo Pires de; LEAL, Luiz Augusto Pinheiro. **Capoeira, identidade e gênero:** ensaios sobre a história social da capoeira no Brasil. EdUFBA, 2009.

Enunciado:



Fonte: <https://www.publicitarioscriativos.com/los-angeles-apresenta-os-logos-das-olimpiadas-de-2028/>. Acesso em 17/03/2025.

O logotipo (imagem acima) dos Jogos Olímpicos de Los Angeles 2028 representa o espírito da própria cidade, assim como manifesta um olhar para um futuro digital e interativo. Essa proposta dialoga diretamente com as ações do Comitê Olímpico Internacional que vem incorporando novas modalidades nas últimas edições dos jogos, tais como surfe, *skate* e escalada esportiva. Considerando estas informações, avalie as afirmativas a seguir sobre Jogos Olímpicos, contemporaneidade e novas modalidades.

- I. Os Jogos Olímpicos da contemporaneidade apresentam características comerciais.
- II. A incorporação de novas modalidades tem por objetivo renovar a audiência e o público que participa do evento.
- III. O conceito esporte-espetáculo na atualidade prioriza o entretenimento apenas pelo lazer.
- IV. As modalidades que estão sendo incorporadas nas novas edições dos Jogos Olímpicos são atividades mundialmente conhecidas.

É correto o que se afirma em:

Alternativas:**(alternativa A)**

II e III, apenas.

(alternativa B) (CORRETA)

I e II, apenas.

(alternativa C)

III e IV, apenas.

(alternativa D)

I, II e III, apenas.

(alternativa E)

II, III e IV, apenas.

Resposta comentada:

A incorporação de novas modalidades nos Jogos Olímpicos pelo Comitê Olímpico Internacional tem por objetivo renovar a audiência e o público que participa do evento, já que o evento não atraía tanto interesse dos mais jovens. No contexto da contemporaneidade, os Jogos Olímpicos são marcados pelo esporte-espetáculo no qual a mídia tem um papel fundamental para tornar os eventos atrativos para o público, aumentando as vendas de produtos e serviços associados, bem como gerando grandes lucros para instituições e patrocinadores. Nesse sentido, observamos os Jogos Olímpicos na contemporaneidade com características claramente comerciais. As modalidades que estão sendo incorporadas nas novas edições dos Jogos são atividades mais urbanas devido o público mais jovem, que refletem o interesse das cidades sedes e que não são necessariamente mundialmente difundidas.

Feedback:

Referência: ALMEIDA, H.; ALMEIDA, D.; GOMES, A. Uma ótica evolutiva do treinamento desportivo através da história. **Revista treinamento desportivo**, v. 5, n.1, p. 40-52, 2000.

29ª QUESTÃO**Enunciado:**

Os processos de crescimento e maturação são fundamentais para o desenvolvimento físico e cognitivo dos indivíduos. A maturação biológica é um fator crucial que influencia a forma como os seres humanos se desenvolvem ao longo da infância, adolescência e até a vida adulta. Esse processo ocorre de maneira distinta para cada pessoa, sendo influenciado por fatores genéticos e ambientais. Qual das alternativas a seguir descreve corretamente o processo de maturação biológica no desenvolvimento humano? Assinale.

Alternativas:**(alternativa A)**

A maturação biológica depende apenas da dieta do indivíduo, sendo os aspectos genéticos e o ambiente irrelevantes para o seu processo.

(alternativa B)

A maturação biológica ocorre de maneira idêntica para todos os indivíduos, sendo determinada exclusivamente pela genética e não sofrendo influências ambientais.

(alternativa C) (CORRETA)

O crescimento físico e a maturação biológica são interdependentes, sendo a maturação gradual e influenciada por fatores ambientais e experiências de vida.

(alternativa D)

A maturação biológica acontece exclusivamente durante a infância, não apresentando impactos significativos durante a adolescência e vida adulta.

(alternativa E)

O processo de maturação biológica é um fenômeno rígido e imutável, que ocorre independentemente do ambiente ou dos estímulos a que o indivíduo é exposto.

Resposta comentada:

A alternativa correta reconhece que a maturação biológica ocorre de forma gradual e é influenciada por experiências de vida e fatores ambientais, refletindo uma visão mais holística e dinâmica do desenvolvimento. As demais alternativas falham ao simplificar demais o processo de maturação, desconsiderando a complexidade e a variabilidade de cada indivíduo, ou ao ignorarem a influência dos fatores ambientais.

Feedback:

PAPALIA, D. E.; MARTORELL, G. Desenvolvimento humano. Porto Alegre/RS: Grupo A, 2022. E-book. ISBN 9786558040132.

Disponível em: <https://integrada.minhabiblioteca.com.br/#/books/9786558040132/>

30ª QUESTÃO

Enunciado:

Segundo Santos Junior (2011), há uma relação simbiótica entre o esporte e os meios de comunicação de massa na sociedade contemporânea. No centro desta simbiose, podem-se destacar dois pontos importantes para tal argumento. Por um lado, o aumento da popularidade do esporte, que é em parte, resultado do espaço dedicado a ele pelos meios de comunicação de massa. Por outro, a mídia com maior volume de faturamento e publicidade, efeito do uso extensivo do esporte. A mídia, portanto, gera um aumento sobre o interesse no esporte e este aumento posteriormente garante a atenção de diferentes meios de comunicação, tais como jornais, revistas, rádio, televisão e, mais recentemente, a Internet.

SANTOS JUNIOR, Nei Jorge dos. Relações entre esporte e mídia no Brasil. Caderno de Educação Física e Esporte, Marechal Cândido Rondon, v. 10, n. 18, p. 75–83, 2012. DOI: 10.36453/cefe.2011.v10.n18.p75.

Disponível em: <https://e-revista.unioeste.br/index.php/cadernoedfisica/article/view/5071>. Acesso em: 1 abr. 2025

Nesse contexto, é correto afirmar que:

Alternativas:**(alternativa A) (CORRETA)**

A relação entre esporte e mídia é caracterizada por uma simbiose, em que ambos se influenciam mutuamente, gerando benefícios para os dois lados.

(alternativa B)

A mídia não exerce influência sobre o aumento da popularidade do esporte, sendo esta apenas uma consequência do interesse natural das pessoas.

(alternativa C)

A mídia, ao aumentar a visibilidade do esporte, reduz o interesse do público, gerando uma diminuição na popularidade do esporte.

(alternativa D)

O aumento da popularidade do esporte é exclusivamente causado pela presença dos meios de comunicação de massa, sem qualquer interação com o público.

(alternativa E)

A presença do esporte na mídia resulta apenas no aumento da publicidade, sem impactos na popularidade do esporte.

Resposta comentada:

Para Santos Junior, a relação simbiótica entre o esporte e os meios de comunicação de massa é de mão dupla: a mídia aumenta a popularidade do esporte, e o sucesso do esporte gera mais interesse dos meios de comunicação, criando um ciclo em que ambos se beneficiam. A mídia, ao dedicar mais espaço ao esporte, atrai mais público e publicidade, o que aumenta a visibilidade e o consumo de eventos esportivos. Por outro lado, o esporte, ao ganhar popularidade, atrai mais atenção da mídia, gerando maior faturamento para os meios de comunicação.

Feedback:

SANTOS JUNIOR, Nei Jorge dos. Relações entre esporte e mídia no Brasil. **Caderno de Educação Física e Esporte**, Marechal Cândido Rondon, v. 10, n. 18, p. 75–83, 2012. DOI: 10.36453/cefe.2011.v10.n18.p75.

Disponível em: <https://e-revista.unioeste.br/index.php/cadernoedfisica/article/view/5071>. Acesso em: 1 abr. 2025.

31ª QUESTÃO**Enunciado:**

Para Kondratiuk e Neira (2013): Sinteticamente, a identidade pode ser vista como o conjunto de características que afirmam quem “nós” somos e quem são os “outros”. A identidade define quem é o sujeito e ao mesmo tempo quem o sujeito não é. A identidade – aquilo que “nós” somos – é uma construção discursiva tanto quanto a diferença – aquilo que “nós” não somos.

(KONDRATIUK, Carolina Chagas; NEIRA, Marcos Garcia. “Juventude e beleza ao alcance de todas”: análise dos discursos midiáticos sobre o corpo feminino. *Intersecções* – Edição 11 – Ano 6 – Número 3 – novembro/2013)

Ao tematizar a produção das identidades produzidas pelas grandes mídias nas aulas de Educação Física de maneira crítica, o professor pode manejar didaticamente três dimensões do conteúdo: conceitual, procedimental e atitudinal. Sendo assim, considerando o texto acima, é possível afirmar que o professor tem uma função fundamental no processo de ensino e aprendizagem do aluno ao conscientizá-lo da importância de aprender não somente a técnica do ‘saber fazer’ (procedimental), mas também ‘saber sobre’ determinado conceito (conceitual) e ‘saber ser’ (atitudinal), que inclui valores, atitudes e normas como respeito, cooperação e solidariedade.

Pensando na dimensão conceitual do conteúdo, é imprescindível que o professor compreenda o conceito sobre o qual se ensina. Levando em consideração o texto acima, sobre a temática de identidade, analise as afirmativas a seguir:

- I. O indivíduo não é dotado de uma identidade prévia, original.
- II. O indivíduo constrói sua identidade a partir dos aparatos discursivos e institucionais que o definem como tal.
- III. A identidade é definida somente geneticamente.
- IV. Não há como negligenciar o papel dos discursos em circulação na constituição da identidade do sujeito.

É correto o que se afirma em:

Alternativas:**(alternativa A)**

III e IV, apenas.

(alternativa B)

I, II, III e IV.

(alternativa C)

I e IV, apenas.

(alternativa D)

II e III e IV, apenas.

(alternativa E) (CORRETA)

I, II e IV, apenas.

Resposta comentada:

As afirmações I, II e IV estão corretas. A afirmação III está incorreta, pois pressupõe que a identidade nasce com a pessoa e não se modifica, o que é um equívoco, pois a identidade se constitui culturalmente no âmbito das relações sociais.

Feedback:

KONDRATIUK, Carolina Chagas; NEIRA, Marcos Garcia. Juventude e beleza ao alcance de todas”: análise dos discursos midiáticos sobre o corpo feminino. **Intersecções** – Edição 11 – Ano 6 – Número 3 – novembro/2013.

32ª QUESTÃO**Enunciado:**

Todo método aplicado ao processo de treinamento esportivo para a obtenção do êxito tem o condicionamento físico como base do processo, sendo essa condição física o fator essencial para a máxima realização esportiva. Os princípios do treinamento esportivo, considerados diferentemente por diversos autores, foram classificados por Grosser e Cols (1986), citados por Weineck (2003), como:

- I. Princípio da sobrecarga – para romper com o efeito de adaptação.
- II. Princípio da ciclicização – para assegurar a adaptação.
- III. Princípio da especificidade – para a especialização do treinamento.
- IV. Princípio da proporcionalização – para criar os requisitos para um bom desempenho.

É correto o que se afirma em:

Alternativas:**(alternativa A)**

I e II, apenas.

(alternativa B)

I, II e III, apenas.

(alternativa C)

II e IV, apenas.

(alternativa D) (CORRETA)

I e III, apenas.

(alternativa E)

I, II, III e IV.

Resposta comentada:

Os princípios da sobrecarga – para romper com o efeito de adaptação e princípio da especificidade – para a especialização do treinamento são bases do treinamento desportivo.

Feedback:

WEINECK, Jürgen. **Atividade física e esporte:** para quê?. Manole, 2003.

33ª QUESTÃO**Enunciado:**

Em tempos de repetidas críticas aos diversos modelos curriculares em voga e diante da tentativa de transformar a realidade social brasileira tão desigual, os Estudos Culturais fornecem subsídios para afirmar o caráter político do currículo da Educação Física, ao incitar uma investigação mais rigorosa que busque desvelar como se dão os processos de identificação/diferenciação travados no seu interior. Para os Estudos Culturais, revelar os mecanismos pelos quais se constroem determinadas representações é o primeiro passo para reescrever os processos discursivos e alcançar a formação de outras identidades (NELSON; TREICHLER; GROSSBERG, 1995). Compreender melhor seus fundamentos é, como diz Corazza (2006), o primeiro passo para articular currículos da Educação Física comprometidos com uma construção identitária mais democrática.

(NEIRA, Marcos Garcia; NUNES, Mário Luiz Ferrari. Contribuições dos estudos culturais para o currículo da Educação Física. *Rev. Bras. Ciênc. Esporte*, Florianópolis, v. 33, n. 3, p. 671-685, jul./set. 2011.)

Com base no texto acima e no conhecimento dos Estudos Socioculturais da Educação Física, no âmbito do esporte, assinale a alternativa que apresenta somente Práticas Esportivas Alternativas:

Alternativas:**(alternativa A)**

Handebol, atletismo, corrida de toras.

(alternativa B) (CORRETA)

Capoeira, escaladas e badminton.

(alternativa C)

Esporte adaptado, voleibol e Shiatsu.

(alternativa D)

Práticas corporais de aventura, futebol e natação.

(alternativa E)

Futsal, basquete e Tai Chi Chuan.

Resposta comentada:

De acordo com Fermino e Fermino (2018), os esportes alternativos são os considerados não clássicos, não explorados no campo midiático e profissional. Portanto a alternativa: 'capoeira, escaladas e badminton' é a correta, pois todas essas práticas corporais são consideradas alternativas aos esportes considerados tradicionais nas formações de professores e nas aulas de Educação Física.

Feedback:

NEIRA, Marcos Garcia; NUNES, Mário Luiz Ferrari. Contribuições dos estudos culturais para o currículo da Educação Física. **Rev. Bras. Ciênc. Esporte**, Florianópolis, v. 33, n. 3, p. 671-685, jul./set. 2011.

34ª QUESTÃO**Enunciado:**

A educação física inclusiva para pessoas com deficiência auditiva vai além de simplesmente adaptar o ambiente ou a metodologia de ensino. Envolve um olhar atento para as necessidades de comunicação, o desenvolvimento de recursos visuais e a compreensão das limitações e habilidades individuais dos alunos. Para que isso aconteça de maneira eficaz, o educador deve estar bem-informado sobre como integrar tais alunos de maneira eficiente, garantindo não só a sua participação, mas também o seu desenvolvimento pleno. Com base nos princípios da Educação Física Inclusiva e no contexto de inclusão de alunos com deficiência auditiva, qual das alternativas a seguir reflete a abordagem mais eficaz para garantir a participação plena desses alunos nas aulas de Educação Física?

Alternativas:**(alternativa A)**

Organizar as atividades de forma que os alunos com deficiência auditiva possam sempre ficar em um espaço isolado da turma, para evitar distrações e garantir maior concentração.

(alternativa B) (CORRETA)

Utilizar sinais visuais claros e estratégias de comunicação visual (como linguagem de sinais, pictogramas e símbolos) para garantir que o aluno compreenda as instruções e se integre às atividades físicas.

(alternativa C)

Priorizar o uso de equipamentos de som amplificado, como microfones e alto-falantes, para tentar melhorar a percepção auditiva dos alunos com deficiência auditiva durante as atividades.

(alternativa D)

Propor atividades físicas exclusivamente para os alunos com deficiência auditiva, evitando a interação com os colegas sem deficiência para garantir maior segurança e desempenho.

(alternativa E)

Focar nas habilidades motoras e técnicas de forma independente da comunicação, assumindo que a falta de comunicação verbal não impacta significativamente o desempenho nas atividades físicas.

Resposta comentada:

Esse tipo de abordagem permite que a comunicação seja acessível e eficaz, favorecendo a interação entre os alunos com deficiência auditiva e seus colegas, além de contribuir para um ambiente mais inclusivo e colaborativo. A simples adaptação de equipamentos de som, por exemplo, não é suficiente para suprir as necessidades dos alunos com deficiência auditiva, pois essas soluções não resolvem as questões de compreensão e interação durante a atividade física. O uso de recursos visuais, por outro lado, facilita a compreensão das tarefas, promove a autonomia do aluno e assegura que ele se sinta parte integrante do grupo. A inclusão não deve ser vista apenas como uma adaptação física do ambiente, mas como uma adaptação completa no processo de ensino-aprendizagem, respeitando as diferentes necessidades de cada aluno.

Feedback:

SOUTO, Maria da Conceição Dias et al. Integrando a Educação Física ao Projeto Político Pedagógico: perspectiva para uma educação inclusiva. **Motriz: Revista de Educação Física**, v. 16, p. 762-775, 2010.

35ª QUESTÃO**Enunciado:**

A prática de atividades físicas para grupos especiais, como idosos, gestantes, pessoas com deficiência e patologias específicas, requer adaptações para garantir segurança e benefícios. Exercícios melhoram a mobilidade, saúde cardiovascular e bem-estar, prevenindo doenças. O acompanhamento profissional é essencial para personalizar treinos conforme limitações e necessidades individuais, promovendo inclusão e qualidade de vida. Nesse cenário, as orientações de exercícios físicos para gestantes deverão

Alternativas:**(alternativa A)**

ser praticado apenas após o fim do primeiro trimestre.

(alternativa B) (CORRETA)

respeitar o quadro clínico existente em cada trimestre, adequando as práticas as condições da gestante.

(alternativa C)

envolver apenas a prática de treinamentos aeróbio e resistido com baixa intensidade.

(alternativa D)

evitar exercícios em piscina para mulheres que eram sedentárias antes da gestação.

(alternativa E)

preconizar exercícios em decúbito dorsal com inclinação em 45° graus desde o primeiro trimestre.

Resposta comentada:

As orientações de exercícios físicos para gestantes deverão respeitar o quadro clínico existente em cada trimestre já que as mudanças no organismo feminino neste período são grandes, no intuito de adequando as práticas as condições da gestante. A prática de exercícios físicos é recomenda para a gestante deste o primeiro trimestre, com exceção daquelas que apresentem histórico de abortos e alterações no quadro de saúde. O planejamento de exercícios deverá envolver treinamento aeróbio (ex: caminhada, ciclismo, hidroginástica, natação), resistido (ex: musculação, exercícios com elástico e peso do próprio corpo) e flexibilidade (ex: alongamentos, yoga e pilates). Os exercícios em piscina (hidroginástica, hidroterapia e natação) são recomendados também para mulheres que eram sedentárias antes da gestação, pois contribuem para o retorno venoso evitando grandes oscilações na pressão arterial. Os exercícios em decúbito dorsal com inclinação em 45° graus são preconizados a partir do terceiro trimestre de gestão ou quando a gestante já começa apresentar falta de ar quando totalmente na horizontal.

Feedback:

Diretrizes do ACSM para os testes de esforço e sua prescrição /American College of Sports Medicine; tradução Dilza Balteiro Pereira de Campos. – 9. ed. – Rio de Janeiro: Guanabara, 2014.

36ª QUESTÃO**Enunciado:**

A suplementação com creatina vem crescendo anualmente entre os praticantes de musculação e atletas profissionais. Este suplemento permite elevar os níveis de força na célula muscular e consequentemente melhorar o desempenho nestes praticantes. Marque a alternativa que corresponde na célula muscular estas melhoras.

Alternativas:**(alternativa A)**

Gordura e potência.

(alternativa B)

Glicogênio e força.

(alternativa C)

ATP e angiogênese.

(alternativa D) (CORRETA)

Fosfocreatina e potência.

(alternativa E)

Cálcio e agilidade.

Resposta comentada:

Esse este tipo de suplemento permite elevar os níveis de fosfocreatina na célula muscular, favorecendo a rápida ressíntese de ATP em exercícios de alta intensidade e curta duração, como a musculação, o que melhora diretamente a potência muscular. As demais alternativas estão incorretas: cálcio e agilidade não têm relação direta com os efeitos da creatina; glicogênio e força envolvem outras vias energéticas; ATP e angiogênese não se relacionam diretamente com o suplemento; e gordura e potência são conceitos incompatíveis, já que a creatina não atua sobre o metabolismo lipídico.

Feedback:

FRANCO, Frederico SC et al. Efeitos da suplementação de creatina e do treinamento de potência sobre a performance e a massa corporal magra de ratos. **Revista Brasileira de Medicina do Esporte**, v. 13, p. 297-302, 2007.

37ª QUESTÃO**Enunciado:**

Ao realizar uma pesquisa sobre os impactos do exercício físico no desenvolvimento cognitivo, é essencial considerar fatores que possam influenciar os resultados obtidos. Identificar corretamente esses fatores é crucial para garantir a validade e a precisão da pesquisa. Nesse sentido, analise as opções e assinale a correta sobre os fatores que podem influenciar o desenvolvimento cognitivo na prática do exercício físico.

Alternativas:**(alternativa A)**

O desenvolvimento cognitivo é influenciado e pela idade dos participantes, sem considerar o nível de escolaridade, histórico de regularidade, prática esportiva ou condição física.

(alternativa B)

Alguns fatores emocionais, como a motivação para a prática de exercícios, são irrelevantes para o desenvolvimento cognitivo, mas aspectos biológicos devem ser considerados.

(alternativa C)

A prática de exercícios físicos afeta o desenvolvimento cognitivo em crianças, sendo irrelevante para indivíduos jovens, adultos e para o estágio do envelhecimento.

(alternativa D) (CORRETA)

A intensidade, frequência, duração, o tipo da atividade física realizada e perfil socioeconômico dos participantes, são variáveis relevantes para avaliar a influência do exercício no desenvolvimento cognitivo.

(alternativa E)

O tipo e a duração do exercício físico praticado são suficientes para determinar impactos significativos no desenvolvimento cognitivo, independentemente da intensidade ou da regularidade.

Resposta comentada:

A opção correta abrange uma visão completa e multidimensional sobre os fatores que podem influenciar o desenvolvimento cognitivo na prática de exercícios físicos. A intensidade, frequência, duração do exercício, tipo de atividade e perfil socioeconômico dos participantes são variáveis que impactam tanto os benefícios físicos quanto os cognitivos do exercício. As demais opções não estão de acordo com os fatores que podem influenciar o desenvolvimento cognitivo na prática do exercício físico.

Feedback:

CORTINAZ, Tiago; LIMA, Caroline C N.; RODRIGUES, Maria B.; et al. Psicologia do Desenvolvimento Infantil. Porto Alegre: Grupo A, 2022.

SAMULSKI, Dietmar. Psicologia do Esporte: Conceitos e Novas Perspectivas. Barueri: Editora Manole, 2009.

PERRENOUD, Philippe. Desenvolver Competências ou Ensinar Saberes?. Porto Alegre: Grupo A, 2013.

38ª QUESTÃO

Enunciado:

A área da Educação Física é multidisciplinar, integrando diversos campos do conhecimento que influenciam diretamente o crescimento, desenvolvimento humano e a aprendizagem motora. A compreensão desses aspectos é essencial para a construção de estratégias pedagógicas eficazes, que atendem às necessidades físicas, cognitivas e emocionais dos alunos. As diferentes ciências que compõem a Educação Física colaboram para uma abordagem mais completa e eficaz da prática pedagógica. Analise as asserções a seguir e assinale a alternativa correta.

I. A Psicologia contribui para a Educação Física ao oferecer teorias sobre motivação, comportamento, aprendizagem e controle emocional, aspectos fundamentais para o desempenho esportivo e o desenvolvimento motor.

PORQUE

II. A Biomecânica, por sua vez, estuda as leis do movimento e a aplicação das forças no corpo humano, sendo essencial para a compreensão do desenvolvimento físico e do desempenho motor.

A respeito dessas asserções, assinale a opção correta.

Alternativas:**(alternativa A) (CORRETA)**

As asserções I e II são verdadeiras, e a II não é justificativa correta da I.

(alternativa B)

As asserções I e II são proposições falsas.

(alternativa C)

A asserção I é uma proposição falsa, e a II é uma proposição verdadeira

(alternativa D)

As asserções I e II são verdadeiras e a II é uma justificativa correta da I.

(alternativa E)

A asserção I é uma proposição verdadeira e a II é uma proposição falsa.

Resposta comentada:

Embora ambas as áreas contribuam de maneira significativa para o entendimento do desenvolvimento motor e do desempenho físico, a Biomecânica não necessariamente explica a motivação ou o comportamento, como abordado na Psicologia. Por isso, ambas as asserções estão corretas, mas a razão (II) não se constitui como justificativa direta da asserção (I).

Feedback:

GALLAHUE, D. L.; OZMUN, J. C.; GOODWAY, J. D. Compreendendo o desenvolvimento motor. São Paulo – SP: Grupo A, 2013. E-book. ISBN 9788580551815.

Disponível em: <https://integrada.minhabiblioteca.com.br/#/books/9788580551815/>

Enunciado:

A intervenção profissional na preparação física requer o domínio de diversas ferramentas metodológicas, que variam conforme o objetivo, o contexto e o público-alvo. Métodos como treinamento intervalado, contínuo, funcional e resistido são amplamente utilizados, cada um com características específicas que impactam o desempenho e a adaptação fisiológica dos praticantes. No entanto, a aplicação dessas metodologias não é isenta de limitações, exigindo do profissional um olhar crítico e contextualizado. No contexto da preparação física, a escolha das ferramentas metodológicas deve considerar tanto os benefícios quanto as limitações de cada abordagem. Em relação às principais dificuldades associadas à aplicação de metodologias tradicionais e contemporâneas no treinamento físico, qual das alternativas a seguir apresenta um desafio crítico que exige maior adaptação por parte do profissional de Educação Física? Assinale.

Alternativas:**(alternativa A)**

A impossibilidade de aplicar métodos intervalados para o desenvolvimento aeróbico de alta performance.

(alternativa B)

A ausência de impacto do treinamento contínuo na melhora da resistência cardiovascular em esportes intermitentes.

(alternativa C)

A uniformidade dos estímulos em treinamentos funcionais, o que reduz a variabilidade motora e limita a adaptação neuromuscular.

(alternativa D)

A ineficácia dos métodos de treinamento resistido para melhorar capacidades anaeróbicas específicas.

(alternativa E) (CORRETA)

A necessidade de individualização do treinamento para atender às variações fisiológicas e biomecânicas dos praticantes, equilibrando sobrecarga e recuperação.

Resposta comentada:

A escolha das ferramentas metodológicas para a preparação física deve levar em conta a individualização do treinamento, pois cada indivíduo responde de forma distinta aos estímulos aplicados. Aspectos como nível de condicionamento, biomecânica, histórico de lesões e objetivos específicos influenciam diretamente os resultados obtidos. Dessa forma, a maior limitação enfrentada pelos profissionais não está na suposta ineficácia de determinados métodos, mas sim na necessidade de ajustá-los às demandas individuais, garantindo que a sobrecarga seja progressiva e adequada, sem comprometer a recuperação e a adaptação fisiológica dos praticantes.

Feedback:

ROSCHER, Hamilton; TRICOLI, Valmor; UGRINOWITSCH, Carlos. Treinamento físico: considerações práticas e científicas. **Revista Brasileira de Educação Física e Esporte**, v. 25, p. 53-65, 2011.

Enunciado:

Em um ambiente escolar, uma professora observa que um de seus alunos apresenta dificuldade significativa em estabelecer contato visual, prefere brincar sozinho e demonstra interesse intenso e restrito por um único assunto. Esses comportamentos podem indicar características relacionadas ao Transtorno do Espectro Autista (TEA). Considerando os sinais característicos do TEA, identifique qual das opções abaixo descreve corretamente esses comportamentos.

Alternativas:**(alternativa A)**

Habilidades avançadas de comunicação e intensa busca por interação social, típicas de crianças com características do TEA.

(alternativa B)

Oscilações extremas de humor e comportamentos desafiadores e interesses restritos, característicos de transtornos emocionais.

(alternativa C)

Preferência por atividades físicas em grupo e facilidade para interagir com colegas, comuns em crianças com desenvolvimento típico.

(alternativa D) (CORRETA)

Dificuldades persistentes na interação social, interesses restritos e comportamentos repetitivos, características típicas do TEA.

(alternativa E)

Dificuldade temporária na socialização e falta de interesse por atividades individuais, geralmente observadas na adolescência.

Resposta comentada:

A alternativa correta descreve características centrais do TEA, como dificuldades persistentes na interação social, interesses restritos e comportamentos repetitivos. Esses sinais são fundamentais para o diagnóstico e acompanhamento de indivíduos com TEA. As demais opções mencionam características que não se aplicam ao quadro típico do transtorno. O conhecimento adequado sobre esses sinais é essencial para identificar possíveis necessidades especiais e promover intervenções adequadas.

Feedback:

CORTINAZ, Tiago; LIMA, Caroline C N.; RODRIGUES, Maria B.; et al. Psicologia do Desenvolvimento Infantil. Porto Alegre: Grupo A, 2022.

SAMULSKI, Dietmar. Psicologia do Esporte: Conceitos e Novas Perspectivas. Barueri: Editora Manole, 2009.

PERRENOUD, Philippe. Desenvolver Competências ou Ensinar Saberes?. Porto Alegre: Grupo A, 2013.

Enunciado:

Embora possa haver unanimidade quanto à sua importância para a atividade física e a saúde, uma definição exata quanto à aptidão física não tem sido aceita universalmente. Até há algum tempo, muitas definições de aptidão física procuravam privilegiar unicamente as capacidades individuais direcionadas à prática de esportes, com a falsa ideia de que, para apresentar bom estado de saúde, seria necessário demonstrar elevada condição atlética. Contudo, recentemente começou a surgir uma série de questionamentos quanto a essa ênfase tradicional oferecida à aptidão física, fundamentalmente quanto à ausência de atributos específicos relacionados efetivamente ao melhor estado de saúde. Nesse contexto, qual dos itens abaixo contém somente componentes da aptidão física relacionada à saúde? Assinale.

Alternativas:**(alternativa A)**

Capacidade cardiorrespiratória, força e resistência muscular, composição corporal e tempo de reação.

(alternativa B) (CORRETA)

Capacidade cardiorrespiratória, força e resistência muscular, composição corporal e flexibilidade.

(alternativa C)

Capacidade anaeróbica, velocidade e resistência muscular, tempo de reação e força explosiva.

(alternativa D)

Capacidade anaeróbica, agilidade e resistência muscular, tempo de reação e força pura.

(alternativa E)

Capacidade anaeróbica, força e resistência muscular, composição corporal e flexibilidade.

Resposta comentada:

Capacidade cardiorrespiratória, força e resistência muscular, composição corporal e flexibilidade são componentes chaves para a melhora no desempenho e qualidade de vida. Ao contrário da aptidão voltada ao desempenho esportivo, esses componentes estão associados à prevenção de doenças, melhora da qualidade de vida e autonomia funcional. Atualmente, entende-se que não é necessário alto rendimento atlético para ser saudável, e sim desenvolver esses atributos que promovem o bem-estar geral.

Feedback:

WAHLS, Karlman; MYERS, Jonathan. **Principles of exercise testing and interpretation: including pathophysiology and clinical applications**. 6. ed. Philadelphia: Wolters Kluwer, 2021.

42ª QUESTÃO

Enunciado:

A utilização de relógios do modelo smartwatch, vem ganhando espaço no cenário mundial com o surgimento de novas marcas e cada vez mais funções. A grande utilidade desse produto no controle da saúde é o que chama atenção, ocorre o monitoramento da frequência cardíaca, pressão arterial, sono, batimentos cardíacos, níveis de oxigênio, estresse, ciclo menstrual entre outros.

Sobre o apresentado acima, o Professor Paulo Mazzoncini, explica que os aparelhos funcionam na prática com sensores internos que captam funções biológicas, como batimentos cardíacos, pressão arterial, oxigenação sanguínea e outros dados espaciais, como a posição, a velocidade e a aceleração. Os valores medidos são usados como entrada em programas computacionais, os chamados algoritmos, que foram previamente ajustados para produzir uma determinada resposta na sua saída, dependendo dos valores na sua entrada. Ou seja, os dados não são confiáveis. O mesmo explica, *"se tratando de tecnologia em saúde, existem duas grandes categorias para serem consideradas: dispositivos para a saúde e dispositivos para o bem-estar"*.

Disponível em: <https://jornal.usp.br>. acesso em: 29 mar. 2025 (adaptado).

Segundo o texto, apesar da utilização dos dispositivos indicar cautela eles são importantes em razão de

Alternativas:**(alternativa A)**

contribuir com a medicina primária e secundária.

(alternativa B)

desenvolver o aumento de esportistas e atletas.

(alternativa C) (CORRETA)

aumentar a preocupação com a ideia de bem-estar e autocuidado.

(alternativa D)

desenvolver a diminuição de esportistas e atletas.

(alternativa E)

aumentar a preocupação com as distâncias curta e longas.

Resposta comentada:

A utilização de dispositivos com smartwatch gera em seus usuários um acesso a informações sobre sua saúde e cotidiano, possibilitando uma maior preocupação com seu bem-estar, sua qualidade de vida.

Feedback:

NAZAR, S. **Smartwatches auxiliam no incentivo à atividade física, mas não têm eficiência comprovada.** Jornal da USP. Disponível em: <<https://jornal.usp.br/campus-ribeirao-preto/smartwatches-auxiliam-no-incentivo-a-atividade-fisica-mas-nao-tem-eficiencia-comprovada/>>. Acesso em: 14 abr. 2025.

Enunciado:

Identificar exercícios e posturas corporais adequadas nos ambientes de trabalho é essencial para prevenir lesões, melhorar a produtividade e promover o bem-estar dos trabalhadores. Considerando os princípios da ergonomia física, assinale a alternativa correta.

Alternativas:**(alternativa A) (CORRETA)**

Realizar pausas ativas com exercícios de alongamento e fortalecimento muscular específicos para a região lombar e cervical pode ajudar a prevenir desconfortos causados pela permanência prolongada em posições estáticas.

(alternativa B)

A prática de exercícios físicos deve ser realizada exclusivamente fora do ambiente de trabalho, uma vez que qualquer atividade física no local pode comprometer a concentração e a produtividade.

(alternativa C)

O incentivo a exercícios de impacto elevado durante o expediente, como saltos e corridas no local de trabalho, é a melhor forma de promover a saúde física, evitar lesões ocupacionais e promover a interação.

(alternativa D)

A postura correta ao trabalhar envolve manter os ombros elevados, a cabeça projetada para frente e os pés cruzados sob a cadeira, favorecendo a circulação sanguínea e prevenindo lesões, posteriormente realizar exercícios de alongamento.

(alternativa E)

Manter a mesma postura durante todo o expediente é necessário para evitar distrações, promover maior foco nas tarefas laborais e evitar o impacto que ocorre em posições desconfortáveis, posteriormente, realizar exercícios de alongamento.

Resposta comentada:

A resposta correta enfatiza a importância das pausas ativas, como alongamento e fortalecimento muscular, para prevenir desconfortos relacionados a posturas inadequadas ou à permanência prolongada em posições estáticas. As demais respostas são incorretas, pois sugerem práticas prejudiciais aos funcionários no ambiente de trabalho.

Feedback:

FERREIRA, Rita de Cássia C. Psicologia Social e Comunitária - Fundamentos, Intervenções e Transformações. São Paulo: Editora Saraiva, 2014.

WEINBERG, Robert S.; GOULD, Daniel. Fundamentos da Psicologia do Esporte e do Exercício. Porto Alegre: Grupo A, 2017.

SOBRINHO, Patrícia J. Fundamentos da Psicopedagogia. São Paulo: Cengage Learning Brasil, 2015.

COLL, César; MARCHESI, Álvaro; PALACIOS, Jesús. Desenvolvimento psicológico e educação: psicologia evolutiva. v.1. Porto Alegre: Grupo A, 2016.

Enunciado:

A taxa de idosos no Brasil é de 15,1% da população, de acordo com o IBGE. O envelhecimento no Brasil está provocando uma mudança na pirâmide etária. Esse acontecimento gera na sociedade, reflexos socioculturais e socioeconômicos marcantes. Para atender esse grupo populacional, algumas prefeituras oferecem o projeto das Academias da Terceira Idade (ATI), espaço que idosos vão em busca de praticar exercício físico e bem-estar.

Com essas ações governamentais espera-se que

Alternativas:**(alternativa A)**

melhore a alimentação e o processo de hipertrofia do idoso.

(alternativa B)

melhore a alimentação e o sono do idoso.

(alternativa C)

melhore a construção social e familiar do idoso.

(alternativa D) (CORRETA)

melhore a qualidade de vida e inserção social do idoso.

(alternativa E)

melhore o aporte físico e mão de obra dos idosos.

Resposta comentada:

A maior parte da população idosa não tem condições de pagar um espaço privado para se exercitar, dessa forma ações como a Academia da Terceira Idade (ATI) são fundamentais para melhorar a qualidade de vida e inserção social do idoso. Potencializando para outras esferas sociais.

Feedback:

RIBEIRO, Daniela Prêve et al. Programa de ginástica para idosos nos centros de saúde: avaliação da aptidão funcional. **Fisioterapia em Movimento (Physical Therapy in Movement)**, v. 22, n. 3, 2009.

45ª QUESTÃO**Enunciado:**

A promoção da saúde por meio da Educação Física envolve a conscientização sobre a importância da prática regular de exercícios físicos para a qualidade de vida e o bem-estar. Diversas metodologias são empregadas para estimular a adoção de um estilo de vida ativo, incluindo abordagens educativas, estratégias comportamentais e intervenções comunitárias. No entanto, o sucesso dessas iniciativas depende da adequação das metodologias ao perfil da população-alvo, considerando fatores como idade, contexto sociocultural e nível de conhecimento sobre saúde e atividade física.

Dentre as metodologias utilizadas para conscientizar as pessoas sobre a importância da prática de exercícios físicos, qual delas se destaca por promover maior adesão e mudanças duradouras no estilo de vida? Assinale.

Alternativas:**(alternativa A)**

Campanhas pontuais e generalizadas que destacam os benefícios dos exercícios físicos, independentemente do contexto sociocultural dos indivíduos.

(alternativa B)

Programas de exercício físico obrigatórios para todas as faixas etárias, sem considerar preferências individuais ou condições de saúde preexistentes.

(alternativa C)

Treinamentos físicos de alta intensidade como única metodologia válida para melhorar a saúde da população em geral, independentemente do nível de condicionamento físico.

(alternativa D) (CORRETA)

Estratégias de educação em saúde baseadas em contextos reais, que associam conhecimento teórico à prática e incentivam a autonomia na adoção de hábitos saudáveis.

(alternativa E)

Modelos prescritivos que focam apenas em recomendações genéricas de atividade física, sem levar em conta a individualidade biológica e os interesses dos praticantes.

Resposta comentada:

A promoção eficaz da saúde por meio da Educação Física exige metodologias que envolvam os indivíduos em seu próprio processo de mudança, tornando-os agentes ativos na adoção de um estilo de vida saudável. Abordagens educativas contextualizadas, que conectam teoria e prática e incentivam a autonomia, demonstram maior eficácia na adesão e na manutenção da prática de exercícios físicos a longo prazo. A consideração dos interesses, limitações e contexto sociocultural da população-alvo fortalece a efetividade das intervenções, garantindo impactos mais significativos na promoção da saúde.

Feedback:

ANTUNES, Diogo SH; KNUTH, Alan G.; DAMICO, José Geraldo. Educação Física e promoção da saúde: uma revisão de perspectivas teórico-metodológicas no Brasil. **Educación Física y Ciencia**, v. 22, n. 1, p. 116-116, 2020.

46ª QUESTÃO

Enunciado:

Sabidamente, indivíduos que praticam regularmente exercícios físicos apresentam melhor desempenho cognitivo quando comparados a seus pares sedentários. Diante disso, cresce o interesse clínico e científico na aplicação do treinamento físico em diversas populações.

(MEREGE, C. A. A. *et al.* Influência do exercício físico na cognição: uma atualização sobre mecanismos fisiológicos. Bras. Med. Esporte – v. 20, n.3 – Mai/Jun, 2014.)

Com base no acima explicitado, avalie as asserções e a relação proposta entre elas.

I. Tem-se demonstrado que escolares fisicamente ativos apresentam uma maior facilidade no processo de aprendizagem.

PORQUE

II. Sugere-se que o treinamento físico possa ser de suma relevância não apenas para o crescimento e desenvolvimento físico, mas também intelectual.

A respeito dessas asserções, assinale a opção correta.

Alternativas:**(alternativa A) (CORRETA)**

As asserções I e II são proposições verdadeiras, e a II é uma justificativa correta da I.

(alternativa B)

A asserção I é uma proposição falsa, e a II é uma proposição verdadeira.

(alternativa C)

As asserções I e II são proposições falsas.

(alternativa D)

A asserção I é uma proposição verdadeira, e a II é uma proposição falsa.

(alternativa E)

As asserções I e II são proposições falsas, e a II não é uma justificativa correta da I.

Resposta comentada:

De acordo com Merege *et al.* (2014), (...) tem-se demonstrado que escolares fisicamente ativos apresentam uma maior facilidade no processo de aprendizagem, razão pela qual se sugere que o treinamento físico possa ser de suma relevância não apenas para o crescimento e desenvolvimento físico, mas também intelectual. Além disso, há evidências de que a prática habitual de atividade física está associada a uma melhor função executiva em crianças com hiperatividade e déficit de atenção.

Feedback:

MEREGE, C. A. A. *et al.* Influência do exercício físico na cognição: uma atualização sobre mecanismos fisiológicos. **Bras. Med. Esporte** – v. 20, n.3 – Mai/Jun, 2014

Enunciado:

Atualmente, muitos parâmetros são utilizados na avaliação e prescrição do treinamento aeróbio. O consumo máximo de oxigênio ($\text{VO}_2\text{máx}$) é uma medida quantitativa da capacidade aeróbia de ressíntese do ATP. Com relação aos conceitos aprendidos em aula sobre o $\text{VO}_2\text{máx}$, assinale a alternativa correta.

Alternativas:**(alternativa A)**

O consumo de oxigênio fornece estimativa da taxa metabólica do indivíduo.

(alternativa B)

Para exercícios como a corrida, é expresso em valores absolutos.

(alternativa C) (CORRETA)

Ele pode ser mensurado pelo método de calorimetria direta e indireta.

(alternativa D)

É o consumo máximo de oxigênio antes de acontecer um platô.

(alternativa E)

O teste mais utilizado para sua estimativa é o teste prolongado.

Resposta comentada:

Método de calorimetria direta e indireta são as formas padrão-ouro para avaliação do $\text{VO}_2\text{máx}$, embora haja diferenças importantes entre eles.

A **calorimetria direta** mede a quantidade de calor produzida pelo corpo durante o exercício, sendo um método altamente preciso, mas **pouco utilizado na prática** devido à sua complexidade, custo elevado e necessidade de ambientes controlados, como câmaras metabólicas.

Já a **calorimetria indireta** é a técnica mais amplamente empregada para estimar o $\text{VO}_2\text{máx}$ em ambientes laboratoriais e clínicos. Ela é baseada na **análise dos gases respiratórios**, quantificando o oxigênio consumido e o dióxido de carbono expirado durante o exercício. Essa abordagem é considerada prática, acessível e confiável, sendo o método de referência para a avaliação da capacidade cardiorrespiratória em indivíduos atletas ou não atletas.

Feedback:

Wasserman K. **Principles of Exercise Testing and Interpretation: Including Pathophysiology and Clinical Applications**. 4th ed. Philadelphia: Lippincott Williams & Wilkins; 2005.

48ª QUESTÃO

Enunciado:

A biomecânica é a ciência que estuda os movimentos do corpo humano e suas interações com forças externas e internas. Nos esportes, essa relação é fundamental para compreender os movimentos, otimizar o desempenho dos atletas, prevenir lesões e desenvolver equipamentos mais eficientes. Considerando estas informações, avalie as afirmações sobre biomecânica, leis da física e gestos esportivos.

- I. Observa-se uma força de reação do solo em resposta a cada passo que é dado por um corredor.
- II. O corpo de um atleta durante a fase de voo no salto em distância, mesmo no ar, não deverá ser considerado como um projétil.
- III. O jogador de futebol ao chutar uma bola altera o estado da bola, causando uma aceleração negativa na mesma.
- IV. Um dardo ao ser arremessado sofre ação das forças da gravidade e resistência do ar.

É correto o que se afirma em:

Alternativas:**(alternativa A)**

I, II e III, apenas.

(alternativa B)

I e III, apenas.

(alternativa C) (CORRETA)

I e IV, apenas.

(alternativa D)

II e III, apenas.

(alternativa E)

II, III e IV, apenas.

Resposta comentada:

Cada passo dado por um corredor aplica por meio do pé uma força no solo que reage de igual proporção em sentido contrário (Lei da Reação – 3ª Lei de Newton). O corpo de um atleta durante a fase de voo no salto em distância, mesmo no ar, deverá ser considerado como um projétil. Esse conceito postula que um projétil é um corpo em queda livre que está sujeito apenas às forças da gravidade e da resistência do ar. O jogador de futebol ao chutar uma bola altera o estado da bola (Lei da Inércia – 1ª Lei de Newton), causando uma aceleração positiva na mesma, pois observamos um aumento na taxa de mudança da velocidade do elemento. Um dardo ao ser arremessado pode ser considerado como um projétil, desta forma ele sofre ação das forças da gravidade (componente vertical = puxa em direção ao solo) e resistência do ar (componente horizontal = desacelera o objeto).

Feedback:

Referência: HALL, S.J. **Biomecânica Básica**. 7ª edição. Rio de Janeiro: Guanabara Koogan LTDA, 2016.

Enunciado:

O poder que a mídia exerce sobre o esporte não é unilateral. Há uma relação de interdependência, que faz a espetacularização esportiva atender às pretensões de ambos os lados: as empresas de comunicação e as federações esportivas. Se, por um lado, a mídia estabelece parâmetros para o sucesso econômico das práticas esportivas, por outro, as empresas de comunicação de massa passaram a depender crescentemente do que ocorre no mundo esportivo. Essa relação vem se estreitando cada vez mais ao longo dos anos, até chegarmos ao estado atual de dependência mútua. Analise as afirmativas abaixo sobre mídia e esporte.

- I. O crescimento mundial na cobertura esportiva pela mídia tem sido a principal alavanca do que se chama hoje de marketing esportivo.
- II. Os jornais são ainda os principais responsáveis pela globalização do esporte, já que sua linguagem é universal.
- III. A mídia representa há muito tempo a principal fonte de receita da indústria esportiva, sendo em muitos casos a única responsável pela sobrevivência financeira de clubes de alto nível de competição em todo mundo, caso que inclui o Brasil.
- IV. O modelo responsável pelo sucesso financeiro, tanto da mídia como do esporte, no qual as emissoras de TV compravam os direitos esportivos por valores cada vez maiores, vem dando seguidas provas de avigoreamento no Brasil.
- V. O esporte é um produto tão rentável e estratégico para a programação das emissoras de TV, que frequentemente elas são responsáveis pela própria criação e desenvolvimento de uma nova modalidade e/ou evento esportivo.

Considerando o enunciado exposto, avalie as afirmativas a seguir e assinale:

Alternativas:**(alternativa A)**

São corretas apenas as afirmativas II, III e IV.

(alternativa B)

São corretas apenas as afirmativas I, II e III.

(alternativa C)

São corretas apenas as afirmativas III, IV e V.

(alternativa D)

São corretas apenas as afirmativas II, III e V.

(alternativa E) (CORRETA)

São corretas apenas as afirmativas I, III e V.

Resposta comentada:

Afirmção I: "O crescimento mundial na cobertura esportiva pela mídia tem sido a principal alavanca do que se chama hoje de marketing esportivo."

Correta. A cobertura esportiva pela mídia desempenha um papel fundamental no desenvolvimento do marketing esportivo. A crescente visibilidade dos esportes nos meios de comunicação, especialmente na televisão e na internet, foi uma grande força propulsora do marketing esportivo, pois abriu novas oportunidades de patrocinadores, parcerias e exibição de marcas.

Afirmção II: "Os jornais são ainda os principais responsáveis pela globalização do esporte, já que sua linguagem é universal."

Errada. Embora os jornais tenham sido importantes historicamente para a divulgação de esportes, a principal força impulsionadora da globalização esportiva nos tempos modernos é a televisão e a internet, que têm uma maior capacidade de alcance e interatividade do que os jornais, especialmente com o aumento das transmissões ao vivo e conteúdo digital.

Afirmção III: "A mídia representa há muito tempo a principal fonte de receita da indústria esportiva, sendo em muitos casos a única responsável pela sobrevivência financeira de clubes de alto nível de competição em todo mundo, caso que inclui o Brasil."

Correta. A mídia, principalmente por meio de contratos de transmissão e patrocínios, é uma fonte crucial de receita para clubes esportivos de alto nível. Em muitos casos, a venda de direitos de transmissão é a principal fonte de financiamento de clubes de futebol e outras organizações esportivas, especialmente no Brasil, onde o esporte é uma grande indústria.

Afirmção IV: "O modelo responsável pelo sucesso financeiro, tanto da mídia como do esporte, no qual as emissoras de TV compravam os direitos esportivos por valores cada vez maiores, vem dando seguidas provas de avigoreamento no Brasil."

Errada. Embora o modelo de compra de direitos esportivos tenha sido bem-sucedido durante muitos anos, nos últimos tempos há uma certa desaceleração nesse mercado, especialmente com o aumento da competição entre diferentes plataformas de mídia e a diversificação das formas de consumo (como streaming e digital). Esse modelo não tem mostrado crescimento contínuo em todos os casos.

Afirmção V: "O esporte é um produto tão rentável e estratégico para a programação das emissoras de TV, que frequentemente elas são responsáveis pela própria criação e desenvolvimento de uma nova modalidade e/ou evento esportivo."

Correta. As emissoras de TV frequentemente estão envolvidas na criação e desenvolvimento de novos eventos e modalidades esportivas, seja para atrair audiência, seja para preencher lacunas na programação. Exemplos disso incluem a criação de ligas de esportes como a NBA e eventos como a Superliga de vôlei, que receberam enorme apoio da mídia para sua viabilidade.

Feedback:

SANTOS JUNIOR, N. J. dos. Relações entre esporte e mídia no Brasil. **Caderno de Educação Física e Esporte**, Marechal Cândido Rondon, v. 10, n. 18, p. 75–83, 2012. DOI:

10.36453/cefe.2011.v10.n18.p75. Disponível em: <https://e-revista.unioeste.br/index.php/cadernoedfisica/article/view/5071>. Acesso em: 14 abr. 2025.

50ª QUESTÃO

Enunciado:

Historicamente, a Educação Física sofreu fortes influências de metodologias de ensino que serviram muito mais para classificar e hierarquizar indivíduos em aptos e não aptos do que para possibilitar um pensamento crítico e reflexivo. Com o movimento renovador da Educação Física muitos aspectos dessa área de conhecimento foram pensados e problematizados. Para Betti (1991), diversidade, inclusão, alteridade, equifinalidade e formação/informação plenas são princípios importantes para inserir o aluno na Cultura Corporal de Movimento.

BETTI Mauro. Educação Física e Sociedade, São Paulo: Movimento, 1991.

Em uma perspectiva de democratizar o acesso da Educação Física para todos, onde a escola seja um espaço de acolhimento da diferença humana e respeito à diversidade, é correto afirmar:

Alternativas:**(alternativa A)**

Os conteúdos e métodos da Educação Física devem se limitar à diversão, mas considerar também os aspectos culturais envolvidos.

(alternativa B)

É importante entender que a aula de Educação Física não é um espaço para refletir sobre as mazelas e exclusões sociais.

(alternativa C)

As aulas de Educação Física sempre foram espaços democráticos, os conteúdos ensinados são genuinamente inclusivos e as metodologias respeitam a diversidade humana.

(alternativa D)

Não é importante para a formação do indivíduo discutir sobre democracia e acolhimento da diversidade humana nas aulas de Educação Física.

(alternativa E) (CORRETA)

É essencial que as aulas sejam espaços democráticos e humanos, tanto na escolha dos conteúdos quanto nos métodos utilizados pelos professores.

Resposta comentada:

Respeitar a diferença humana faz-se mister para desenvolver uma cultura de paz, de inclusão e de desenvolvimento humano em todos os âmbitos da vida. Nem sempre os conteúdos e procedimentos adotados pelos professores seguiram essa premissa, propiciando muitas vezes a reprodução de hierarquias e exclusões nas aulas de Educação Física. Nesse sentido a resposta correta é: 'Faz-se salutar que as aulas se tornem espaços democráticos e humanos, tanto do ponto de vista da escolha sobre o que ensinar, ou seja, os conteúdos como pelos procedimentos metodológicos adotados pelos professores.'

Feedback:

BETTI, Mauro. **Educação Física e Sociedade**, São Paulo: Movimento, 1991.