

Cadernos de Questões comentadas

Teste de Progresso

Medicina Veterinária



2025

FUNDAÇÃO EDUCACIONAL SERRA DOS ÓRGÃOS – FESO

Antônio Luiz da Silva Laginestra
Presidente

Jorge Farah
Vice-Presidente

Luiz Fernando da Silva
Secretário

Carlos Alberto Oliveira Ramos da Rocha
José Luiz da Rosa Ponte
Paulo Cezar Wiertz Cordeiro
Wilson José Fernando Vianna Pedrosa
Vogais

Luis Eduardo Possidente Tostes
Direção Geral

Michele Mendes Hiath Silva
Direção de Planejamento

Solange Soares Diaz Horta
Direção Administrativa

Fillipe Ponciano Ferreira
Direção Jurídica

CENTRO UNIVERSITÁRIO SERRA DOS ÓRGÃOS – UNIFESO

Verônica Santos Albuquerque
Reitora

Marcelo Siqueira Maia Vinagre Mocarzel
Direção de Pós-Graduação, Pesquisa e Extensão

Mariana Beatriz Arcuri
Direção Acadêmica de Ciências da Saúde

Vivian Telles Paim
Direção Acadêmica de Ciências e Humanas e Tecnológicas

Anne Rose Alves Federici Marinho
Direção de Educação a Distância

HOSPITAL DAS CLÍNICAS COSTANTINO OTTAVIANO – HCTCO

Rosane Rodrigues Costa
Direção Geral

CENTRO EDUCACIONAL SERRA DOS ÓRGÃOS – CESO

Roberta Franco de Moura Monteiro
Direção

CENTRO CULTURAL FESO PROARTE – CCFP

Edenise da Silva Antas
Direção

Copyright© 2025
Direitos adquiridos para esta edição pela Editora UNIFESO

EDITORA UNIFESO

Comitê Executivo

Marcelo Siqueira Maia Vinagre Mocarzel (Presidente)

Conselho Editorial e Deliberativo

Marcelo Siqueira Maia Vinagre Mocarzel

Mariana Beatriz Arcuri

Verônica dos Santos Albuquerque

Vivian Telles Paim

Assistente Editorial

Matheus Moreira Nogueira

Formatação

Matheus Moreira Nogueira

Capa

Gerência de Comunicação

C389 Centro Universitário Serra dos Órgãos.

Caderno de questões comentadas do Teste de Progresso: Medicina Veterinária
/ Centro Universitário Serra dos Órgãos. -- Teresópolis: UNIFESO, 2025.

71 p.: il. color.

ISBN 978-65-5320-032-6

1. Teste de Progresso. 2. Avaliação do Desempenho Discente.
3. Medicina Veterinária. 4. Unifeso. I. Título.

CDD 378.8153

EDITORA UNIFESO

Avenida Alberto Torres, n° 111

Alto - Teresópolis - RJ - CEP: 25.964-004

Telefone: (21) 2641-7184

E-mail: editora@unifeso.edu.br

Endereço Eletrônico: <http://www.unifeso.edu.br/editora/index.php>

APRESENTAÇÃO

O Teste de Progresso consiste em um instrumento avaliativo que foi desenvolvido na década de setenta nas Escolas de Medicina da Universidade Kansas, nos EUA, e de Limburg, na Holanda. No Brasil sua primeira aplicação se deu em sessenta cursos de Medicina no ano de 1999. No UNIFESO, esse teste é aplicado desde o ano de 2007 para os cursos de Graduação em Medicina, Enfermagem e Odontologia e a partir do ano de 2008 para os demais. No curso de Graduação em Medicina Veterinária, o teste é aplicado a todos os discentes, mantendo-se a complexidade das questões para todos os períodos. São cinquenta questões de múltipla escolha, sendo dez de conhecimento geral e quarenta de conhecimento específico formuladas e/ou escolhidas pelo nosso corpo docente, que contém como base os conteúdos programáticos dos cinco anos do curso e fundamentadas pelas Diretrizes Curriculares Nacionais (DCNs).

O Teste de Progresso permite que seja avaliada a evolução do estudante, bem como das turmas, ao longo do curso. Serve também como alicerce para constantes reavaliações curriculares e dos processos avaliativos aplicados, favorecendo a elaboração de novas estratégias, quando necessário. Sendo assim, podemos considerá-lo um instrumento fundamental para a garantia de uma auto-avaliação pelos discentes e pelo curso como um todo.

AUTORES

André Vianna Martins (organizador, revisor e construtor de questões)

Alcides Pissinatti (construtor de questões e revisor)

Daniela Mello Vianna Ferrer (construtor de questões e revisor)

Denise de Mello Bobany (revisor)

Tatiana Didonet Lemos (construtor de questões e revisor)

Bethânia Ferreira Bastos (construtor de questões)

Fernando Luís Fernandes Mendes (construtor de questões)

Flávia Aline Andrade Calixto (construtor de questões)

Gabriel Bobány de Queiroz (construtor de questões)

Juan Benito Diz Atan (construtor de questões)

Luiz Paulo Luzes Fedullo (construtor de questões)

Marco Aurélio Pereira Sampaio (construtor de questões)

Marcos Vinícius Dias Rosa (construtor de questões)


Michele Vieira de Azeredo (construtor de questões)

Paula de Mattos Guttman (construtor de questões)

Renata Soares Tavares da Silva (construtor de questões)

Síria da Fonseca Jorge (construtor de questões)

Thamara Dias Fernandes (construtor de questões)

	PRESENCIAL CURSO DE GRADUAÇÃO EM MEDICINA VETERINÁRIA			NOTA FINAL
	Aluno:			
	Componente Curricular: CONHECIMENTOS GERAIS e CONHECIMENTOS ESPECÍFICOS			
	Professor (es):			
	Período: 202501	Turma:	Data: 29/05/2025	

TESTE DE PROGRESSO 2025 - MEDICINA VETERINÁRIA

RELATÓRIO DE DEVOLUTIVA DE PROVA PROVA 10314 - CADERNO 001

1ª QUESTÃO

Enunciado:

TEXTO 1:

A Inteligência Artificial (IA) generativa é capaz de criar novos dados, únicos, que possibilitam aprender por conta própria, indo além do que a tecnologia tradicional proporciona, visto que esta precisa de intervenção humana. Um exemplo da IA generativa é o ChatGPT, que pode gerar imagens, músicas e textos completamente novos. Entre outras coisas, por meio da IA generativa, é possível elaborar modelos de previsão de testes clínicos, realizar a identificação de padrões em exames médicos e, ainda, auxiliar no diagnóstico de doenças.

Disponível em: <https://olhardigital.com.br/2023/07/12/internet-e-redes-sociais/inteligencia-artificial-generativa-o-que-ecom-funciona-e-onde-usar/>. Acesso em: 2 ago. 2023 (adaptado).

TEXTO 2:

Acredita-se que a tecnologia de IA generativa será disruptiva e, portanto, capaz de alterar drasticamente a maneira como o ser humano se relaciona com as máquinas. O uso da IA generativa pode causar importante revolução no segmento de produção de conteúdo. Muitas dessas consequências poderão ser maléficas para diversos setores da sociedade. Além do mau uso dessa tecnologia e das questões éticas, avalia-se que ela pode agravar a desigualdade econômico-social, tanto entre nações quanto entre indivíduos da mesma nação.

Disponível em: <https://canaltech.com.br/inteligencia-artificial/o-que-e-ia-generativa/>. Acesso em: 2 ago. 2023 (adaptado).

Considerando os textos apresentados, é correto afirmar que a IA generativa

Alternativas:**(alternativa A)**

restringe o aprendizado ao que é legalmente estabelecido e útil ao ser humano, o que facilita seu modo de agir no mundo do conhecimento e do trabalho.

(alternativa B)

promove a igualdade econômico-social ao substituir o ser humano no exercício de profissões cujas atividades sejam repetitivas e exijam pouco conhecimento.

(alternativa C)

gera pouco impacto socioeconômico em países com elevado desenvolvimento tecnológico, pois, neles, os processos de criação e inovação já estão bem consolidados.

(alternativa D) (CORRETA)

proporciona novos recursos de linguagem que geram tecnologias capazes de realizar interações próprias dos seres humanos.

(alternativa E)

estimula o desenvolvimento intelectual dos seres humanos, uma vez que ela assume parte do conhecimento, resolvendo problemas antes delegados apenas a especialistas.

Resposta comentada:

ENADE 2023 - QUESTÃO 4

Feedback:

--

2ª QUESTÃO**Enunciado:**

Nos últimos anos, a busca por fontes de energia renovável tem se intensificado no cenário global, especialmente por conta dos impactos das mudanças climáticas e da crescente preocupação com a dependência de combustíveis fósseis. Além disso, a transição para fontes de energia limpa tem gerado novas dinâmicas geopolíticas, onde países ricos em recursos naturais renováveis se tornam protagonistas no fornecimento de energia. Um exemplo disso é a crescente produção de energia solar no Oriente Médio e a aposta da União Europeia em energia eólica.

Com base nesse contexto, qual das alternativas a seguir reflete corretamente um impacto geopolítico relacionado ao uso de energia renovável?

Alternativas:**(alternativa A)**

A transição para energia renovável enfraquece a influência geopolítica de países da América Latina, uma vez que o petróleo e o gás, que são suas principais exportações, não são mais necessários.

(alternativa B) (CORRETA)

A produção de energia solar em países como a Arábia Saudita fortalece o papel do Oriente Médio na geopolítica energética, uma vez que o país passa a diversificar sua matriz energética e diminuir sua dependência do petróleo.

(alternativa C)

A produção de energia eólica no Brasil contribui para uma diminuição do papel do petróleo no mercado global, diminuindo a influência dos países produtores de petróleo.

(alternativa D)

O aumento da produção de biocombustíveis no mundo resulta em uma diminuição do poder geopolítico dos Estados Unidos, que depende da importação de petróleo para suprir suas necessidades energéticas.

(alternativa E)

A crescente dependência da energia solar na União Europeia leva a uma maior dependência da Rússia, que é líder na produção de tecnologia solar.

Resposta comentada:

a): Incorreta. Embora o Brasil tenha avançado em produção de energia eólica, não é esse o fator principal que diminui a influência dos países produtores de petróleo, como os do Oriente Médio. A principal razão pela qual a influência do petróleo pode ser afetada é a transição global para energias renováveis e não apenas o desenvolvimento de energia eólica em um único país.

b): Correta. A Arábia Saudita tem investido pesadamente em energia solar como parte de sua estratégia para diversificar sua economia e reduzir a dependência do petróleo. Isso, por sua vez, fortalece o papel do Oriente Médio na geopolítica energética, pois a região, rica em recursos solares, se posiciona como uma nova potência em energias renováveis.

c): Incorreta. A União Europeia tem investido fortemente em energia solar, mas não é a Rússia que lidera a produção de tecnologia solar. Pelo contrário, a Europa tem buscado se tornar mais autossuficiente em termos de energias renováveis, sem depender excessivamente da Rússia.

d): Incorreta. Embora a transição para energias renováveis impacte a demanda por petróleo e gás, isso não enfraquece automaticamente a geopolítica dos países latino-americanos. Muitos desses países ainda possuem vastos recursos naturais que podem ser explorados de outras formas, como minerais e metais raros, que são essenciais para as tecnologias de energias renováveis.

e): Incorreta. A produção de biocombustíveis, embora importante, não diminui o poder geopolítico dos Estados Unidos. Na verdade, os EUA são um dos maiores produtores de biocombustíveis do mundo, e isso pode até fortalecer sua posição geopolítica, uma vez que o país é um importante fornecedor de fontes alternativas de energia.

Feedback:

--

3ª QUESTÃO**Enunciado:**

No Brasil, os idosos têm sido cada vez mais obrigados a permanecer no trabalho formal ou informal, mesmo após a aposentadoria, visto que os recursos provenientes desta, na maioria dos casos, são insuficientes para a manutenção dos indivíduos. Um fator que pode ter agravado essa situação foi a aprovação da reforma previdenciária de 2019, que modificou as regras de idade e contribuição para o acesso ao direito ao benefício da aposentadoria. Tal mudança pode ter resultado em um número ainda maior de idosos que disputam com as populações jovens e com sistemas de automação, no mercado atual, o trabalho precarizado. Essa situação contribui para o acirramento do preconceito contra essa faixa etária, denominado etarismo. Considerando o texto apresentado, avalie as afirmações a seguir.

- I. O conceito de etarismo fundamenta-se no fato de os idosos terem capacidade de trabalho reduzida e imporem custo elevado à previdência social, o que compromete a sua sustentabilidade econômica.
- II. As ações legislativas que visem ao prolongamento do tempo de atuação da população idosa no mercado de trabalho devem ser acompanhadas por uma política de promoção da saúde e da qualidade de vida.
- III. As ações intergeracionais no mercado de trabalho têm como premissa o desenvolvimento de tecnologias que dotem o idoso de capacidade de trabalho equivalente à de seus colegas jovens.

É correto o que se afirma em:

Alternativas:**(alternativa A)**

III, apenas.

(alternativa B) (CORRETA)

II, apenas.

(alternativa C)

I e II, apenas.

(alternativa D)

I, II e III.

(alternativa E)

I e III, apenas.

Resposta comentada:

ENADE 2023 - QUESTÃO 7

Feedback:

--

4ª QUESTÃO

Enunciado:

O município de Teresópolis, localizado na região serrana do Rio de Janeiro, tem histórico de tragédias causadas por chuvas intensas, resultando em deslizamentos de terra e inundações que afetam severamente a população, especialmente aquela residente em áreas de risco. O Direito à Cidade, um conceito amplamente discutido no âmbito dos direitos humanos, inclui o direito à moradia segura e ao bem-estar urbano. Diante desse cenário, é crucial analisar políticas públicas que possam mitigar os impactos das intempéries climáticas.

Após fortes chuvas, Teresópolis enfrentou novamente deslizamentos e inundações, deixando dezenas de pessoas desabrigadas. A prefeitura está buscando implementar uma política que respeite o Direito à Cidade, minimizando os riscos para a população em futuros eventos climáticos extremos.

Analise entre diferentes abordagens de políticas públicas, as alternativas abaixo e identifique qual delas melhor reflete uma solução alinhada ao Direito à Cidade, considerando a prevenção de tragédias relacionadas às chuvas em Teresópolis, RJ.

Alternativas:**(alternativa A)**

Promover campanhas de conscientização sobre os riscos das chuvas, sem intervenções físicas no ambiente urbano.

(alternativa B)

Aumentar a fiscalização temporária durante os períodos de chuva, sem alterar a estrutura urbana permanente.

(alternativa C)

Construir mais casas em áreas de risco para abrigar rapidamente as vítimas das enchentes.

(alternativa D)

Investir exclusivamente em sistemas de drenagem nas áreas centrais da cidade, onde o comércio é mais afetado.

(alternativa E) (CORRETA)

Desenvolver um programa de realocação de famílias das áreas de alto risco para bairros com infraestrutura segura e sustentável.

Resposta comentada:

A alternativa c) apresenta uma solução que não apenas oferece uma resposta imediata ao problema, mas também uma abordagem preventiva e sustentável, alinhada ao conceito do Direito à Cidade. Ela garante moradia segura, promove o bem-estar urbano e reduz a vulnerabilidade da população frente a desastres naturais, respeitando os princípios dos direitos humanos e a necessidade de uma cidade segura e inclusiva.

a) Construir mais casas em áreas de risco para abrigar rapidamente as vítimas das enchentes.

Esta alternativa está incorreta porque construir casas em áreas de risco não resolve o problema a longo prazo e pode, de fato, aumentar a vulnerabilidade da população. O Direito à Cidade inclui o direito à moradia segura, e construir em locais propensos a desastres naturais contraria esse princípio, expondo ainda mais as pessoas a perigos futuros.

b) Investir exclusivamente em sistemas de drenagem nas áreas centrais da cidade, onde o comércio é mais afetado.

A alternativa é inadequada porque foca apenas nas áreas comerciais centrais, negligenciando as regiões periféricas onde a população vulnerável frequentemente reside. Para respeitar o Direito à Cidade, as soluções devem ser inclusivas e equitativas, abordando as necessidades de todos os cidadãos, especialmente aqueles em maior risco de desastres naturais.

d) Aumentar a fiscalização temporária durante os períodos de chuva, sem alterar a estrutura urbana permanente.

Esta opção não é eficaz porque medidas temporárias de fiscalização não modificam as condições estruturais que levam a deslizamentos e inundações. O Direito à Cidade requer soluções sustentáveis e permanentes que assegurem a segurança e o bem-estar da população, não apenas durante os períodos de emergência, mas de forma contínua.

e) Promover campanhas de conscientização sobre os riscos das chuvas, sem intervenções físicas no ambiente urbano.

Embora a conscientização seja importante, a alternativa não oferece uma solução concreta para proteger fisicamente a população dos impactos das chuvas. Informar sobre os riscos é apenas uma parte do processo; sem intervenções físicas, como realocações e melhorias na infraestrutura, a população vulnerável continua exposta a graves riscos, o que não atende ao Direito à Cidade e à segurança dos cidadãos.

Feedback:

Autor:

Victor Claudio Oliveira

5ª QUESTÃO

Enunciado:

Em 2024, o Brasil enfrentou uma das piores crises de incêndios florestais de sua história. Dados do Instituto Nacional de Pesquisas Espaciais (INPE) revelaram que o país registrou 278.299 focos de incêndio, representando um aumento de 46,5% em relação ao ano anterior. A maior parte dos incêndios ocorreu na Amazônia, com 140.346 focos, seguida pelo Cerrado, com 81.468 focos

<https://www.cnnbrasil.com.br/nacional/brasil-registrou-2783-mil-focos-de-incendio-em-2024-diz-inpe/>

Além disso, o Monitor do Fogo do MapBiomas indicou que 73% da área queimada correspondia a vegetação nativa, incluindo florestas e savanas. Esse cenário foi exacerbado por uma seca extrema, considerada a pior dos últimos 74 anos, agravada pelo fenômeno climático El Niño .

<https://www.brasildefato.com.br/2024/09/14/70-das-queimadas-no-brasil-em-2024-destruiram-vegetacao-nativa/>

A crise teve impactos significativos, como o aumento das emissões de gases de efeito estufa e a degradação de ecossistemas essenciais para a biodiversidade e o equilíbrio climático.

Com base nas informações apresentadas, é correto afirmar que:

Alternativas:**(alternativa A)**

O fenômeno El Niño não teve influência nos incêndios de 2024, que foram causados apenas por práticas agrícolas.

(alternativa B)

O aumento das queimadas em 2024 foi menor do que o registrado em 2023, indicando uma tendência de melhora.

(alternativa C)

O aumento dos focos de incêndio foi exclusivamente causado por ações criminosas, sem influência de fatores climáticos.

(alternativa D)

A seca extrema de 2024 foi um fenômeno natural isolado, sem relação com o aquecimento global.

(alternativa E) (CORRETA)

A maior parte da área queimada correspondeu a vegetação nativa, indicando um impacto ambiental significativo.

Resposta comentada:

A maior parte da área queimada correspondeu a vegetação nativa, indicando um impacto ambiental significativo.

Feedback:

--

6ª QUESTÃO**Enunciado:**

Texto I

Segundo o Ministério da Saúde, em 2017 o Brasil registrou uma média nacional de 5,7 óbitos para 100 mil habitantes. Na população indígena, foi registrado um número de óbitos três vezes maior que a média nacional – 15,2. Destes registros, 44,8% (aproximadamente, 6,8 óbitos), são suicídios de crianças e adolescentes entre 10 e 19 anos. Esses dados contrastam com o panorama nacional, em que o maior índice é entre adolescentes e adultos de 15 a 20 anos.

Disponível em: <https://www.cvv.org.br/blog/o-suicidio-do-povo-indigena/>. Acesso em: 30 de abr. 2020 (adaptado).

Texto II:

Evidências apontam que, em determinadas minorias étnico-raciais, como os indígenas (aborígenes ou populações nativas), o suicídio entre crianças apresenta taxas bem mais elevadas do que as observadas na população geral. No Brasil, o enforcamento foi utilizado mais frequentemente entre indígenas do que entre não indígenas, não se observando, no primeiro grupo, suicídios por intoxicação ou por armas de fogo. O mapa a seguir apresenta a distribuição dos óbitos por suicídio entre crianças e adolescentes indígenas no Brasil, entre os anos de 2010 e 2014.



SOUZA, M. Mortalidade por suicídio entre crianças indígenas no Brasil. *Caderno de Saúde Pública*, v.35, Rio de Janeiro, 2019 (adaptado).

Considerando as informações apresentadas e o alto índice de suicídio da população indígena, avalie as afirmações a seguir.

- I. O elevado índice de suicídios entre crianças e adolescentes indígenas no país evidencia a necessidade de ações com foco nos direitos fundamentais desses indivíduos.
- II. Os estados do Pará e de Tocantins são os que possuem os maiores índices de suicídio de indígenas na faixa etária de 10 a 14 anos.
- III. Os povos das tribos originárias do Brasil, no que tange a sua história e preservação cultural, não estão amparados por direitos e garantias constitucionais.
- IV. O estabelecimento de ações preventivas ao suicídio nas comunidades indígenas deve considerar os elementos globais que afetam a população em geral, na faixa etária entre 15 e 20 anos.

É correto apenas o que se afirma em

Alternativas:
(alternativa A)
II e IV.

(alternativa B)
I e III.

(alternativa C) (CORRETA)
I.

(alternativa D)
III e IV.

(alternativa E)
II.

Resposta comentada:
ENADE 2021 - QUESTÃO 5

Feedback:
--

7ª QUESTÃO

Enunciado:

Em 2019, a violência armada foi três vezes maior para a população negra, em comparação com a não negra, tanto para a população geral quanto para o grupo jovem (entre 15 e 29 anos de idade). Quanto à taxa de mortalidade por 100 mil habitantes no grupo de pessoas com até 14 anos de idade, destaca-se, da mesma forma, a desigualdade na vitimização de crianças e adolescentes negros por agressão com arma de fogo, com taxa 3,6 vezes maior do que a de não negros em 2019.

INSTITUTO SOU DA PAZ. Violência armada e racismo: o papel da arma de fogo na desigualdade racial. Disponível em: <https://soudapaz.org>. Acesso em: 6 jul. 2022 (adaptado).

Considerando as informações apresentadas, avalie as asserções a seguir e a relação proposta entre elas.

O fator racial é um importante condicionante na análise de dados relativos a homicídios e violência no Brasil na população de adolescentes e jovens.

PORQUE

A população negra sofre mais violência do que a população não negra, em razão do racismo estrutural existente no país, além de outras vulnerabilidades sociais associadas a essa forma de preconceito.

A respeito dessas asserções, assinale a opção correta.

Alternativas:**(alternativa A)**

A asserção I é uma proposição verdadeira, e a II é uma proposição falsa.

(alternativa B) (CORRETA)

As asserções I e II são proposições verdadeiras, e a II é uma justificativa correta da I.

(alternativa C)

As asserções I e II são proposições verdadeiras, mas a II não é uma justificativa correta da I.

(alternativa D)

As asserções I e II são proposições falsas.

(alternativa E)

A asserção I é uma proposição falsa, e a II é uma proposição verdadeira.

Resposta comentada:

ENADE 2022 - QUESTÃO 3

Feedback:

--

8ª QUESTÃO**Enunciado:**

Nos últimos anos, a inteligência artificial (IA) tem sido uma força transformadora no mercado de trabalho e em diversos setores da economia, como saúde, transporte e finanças. A automação de processos, a utilização de algoritmos para análise de dados e o desenvolvimento de sistemas autônomos têm trazido mudanças significativas nas dinâmicas de trabalho, no cotidiano das pessoas e nas formas de interação com a tecnologia.

Por exemplo, na saúde, a IA tem sido empregada para automatizar diagnósticos médicos, realizar cirurgias assistidas por robôs e personalizar tratamentos com base em dados genéticos. No setor de transporte, os carros autônomos e os sistemas de logística baseados em IA estão reformulando a maneira como as pessoas se deslocam e como as mercadorias são transportadas. Já nas finanças, algoritmos de IA são utilizados para prever mercados financeiros, realizar transações automáticas e melhorar a avaliação de crédito.

Apesar das melhorias em eficiência e da criação de novas oportunidades de trabalho em áreas emergentes, surgem preocupações sobre o impacto da IA na substituição de empregos tradicionais, principalmente em áreas que dependem de tarefas repetitivas e de baixo valor agregado. Além disso, a dependência crescente de sistemas autônomos e algoritmos levanta questões sobre a segurança, privacidade e ética no uso dessas tecnologias.

Com base nesse contexto, qual das alternativas a seguir descreve corretamente um dos impactos principais da inteligência artificial no mercado de trabalho e no cotidiano das pessoas?

Alternativas:**(alternativa A)**

O impacto da IA no mercado de trabalho se limita à automação de tarefas repetitivas, não gerando nenhuma mudança significativa no cotidiano das pessoas, que continuam a trabalhar nas mesmas condições, sem mudanças nos setores como transporte, educação ou segurança pública.

(alternativa B) (CORRETA)

A implementação crescente de IA nas áreas de transporte, saúde e finanças está criando novas oportunidades de emprego em funções especializadas, mas também provocando a substituição de empregos tradicionais, exigindo a adaptação da força de trabalho para lidar com essas mudanças.

(alternativa C)

A inteligência artificial tem sido amplamente utilizada apenas em setores de alta qualificação, como medicina e finanças, e não possui impacto significativo sobre as funções de baixo valor agregado, como as realizadas por trabalhadores em fábricas e no transporte.

(alternativa D)

A IA no setor de saúde está tornando os tratamentos médicos mais acessíveis, pois pode realizar diagnósticos e procedimentos de forma mais rápida e eficiente, sem prejudicar a relação médico-paciente ou a personalização do atendimento.

(alternativa E)

A utilização de IA em setores como transporte e saúde não gera preocupações em relação à ética e segurança, pois os sistemas autônomos e os algoritmos são totalmente infalíveis e não apresentam riscos relacionados à privacidade ou à dependência tecnológica.

Resposta comentada:

a): Incorreta. A inteligência artificial não está restrita apenas a setores de alta qualificação, como medicina e finanças. Ao contrário, ela está sendo amplamente aplicada em setores que envolvem tarefas repetitivas e de baixo valor agregado, como fábricas e transporte. A automação de tarefas nessas áreas pode substituir uma grande parte da força de trabalho humana, gerando desemprego estrutural e exigindo requalificação profissional. Portanto, a IA tem impacto direto em uma ampla gama de funções, não se limitando aos setores de alta qualificação.

b): Incorreta. Embora a IA esteja trazendo avanços significativos no setor de saúde, como diagnósticos mais rápidos e tratamentos personalizados, ela também levanta preocupações quanto à desumanização do atendimento médico. A substituição de interações humanas por diagnósticos automatizados pode prejudicar a relação médico-paciente e a empatia, que são fundamentais para a eficácia de muitos tratamentos. Portanto, a utilização de IA não é totalmente isenta de riscos, especialmente no que diz respeito à humanização do cuidado.

c): Incorreta. A afirmação de que o impacto da IA no mercado de trabalho se limita à automação de tarefas repetitivas e não gera mudanças no cotidiano das pessoas é simplista e errônea. A IA está mudando drasticamente o mercado de trabalho, afetando desde a organização do trabalho em fábricas até a forma como as pessoas se deslocam e se comunicam. O uso de IA em setores como transporte, saúde e educação está criando novas formas de interação, mas também levantando questões sobre a substituição de empregos e a adaptação dos trabalhadores às novas exigências do mercado.

d): Correta. A implementação crescente de IA nas áreas de transporte, saúde e finanças está, de fato, criando novas oportunidades de emprego em funções especializadas, como analistas de dados, desenvolvedores de algoritmos e especialistas em IA. No entanto, isso também está provocando a substituição de empregos tradicionais, como motoristas de transporte, operadores de caixa e atendentes, o que exige que os trabalhadores se adaptem a novas funções, muitas vezes requerendo requalificação profissional. Assim, a IA tem tanto aspectos positivos (criação de novas oportunidades) quanto negativos (substituição de empregos tradicionais).

e): Incorreta. A utilização de IA em setores como transporte e saúde gera, sim, preocupações éticas e de segurança, principalmente em relação à privacidade dos dados e à dependência tecnológica. Sistemas autônomos, como carros autônomos e assistentes de saúde baseados em IA, não são infalíveis e podem apresentar falhas, como erros de diagnóstico ou falhas nos sistemas de navegação, com consequências graves. A ética no uso da IA, a segurança de dados e os riscos associados à automação são questões críticas que precisam ser abordadas com cautela.

Feedback:

--

9ª QUESTÃO

Enunciado:

O cinema brasileiro, ao longo de sua história, tem sido profundamente influenciado por aspectos culturais, sociais e históricos que refletem as diversas realidades do Brasil. Desde a era do Cinema Novo nos anos 1960, com seu forte engajamento político e social, até o surgimento de novos movimentos e estilos de produção, o cinema brasileiro tem buscado retratar a complexidade da sociedade brasileira. Filmes como "Central do Brasil" (1998), "Cidade de Deus" (2002), e "Que Horas Ela Volta?" (2015) abordam temas como a desigualdade social, o contexto urbano, as relações de classe e a luta por direitos. Além disso, a representação de culturas regionais e identidades diversas também é uma marca presente na produção cinematográfica nacional.

Com isso, a cultura brasileira se reflete de várias formas no cinema, seja pela representação de suas músicas, culinárias, danças, costumes e outras manifestações culturais que têm forte apelo popular. A seguir, analise as alternativas sobre as influências culturais no cinema brasileiro.

Qual das alternativas a seguir melhor descreve uma característica das influências culturais no cinema brasileiro?

Alternativas:**(alternativa A)**

O cinema brasileiro tem se limitado a representar apenas as grandes metrópoles, deixando de fora as questões sociais e culturais das regiões Norte e Nordeste do Brasil.

(alternativa B)

O cinema brasileiro tem constantemente se afastado das questões sociais e culturais do país, preferindo retratar histórias universais sem qualquer ligação com a realidade brasileira.

(alternativa C)

O cinema brasileiro tem mantido um foco exclusivo na cultura elitista e nas experiências da classe média alta, ignorando a diversidade cultural do Brasil, especialmente as camadas populares.

(alternativa D)

O cinema brasileiro tem se dedicado apenas a representar questões históricas, sem explorar aspectos contemporâneos da sociedade, como a vida urbana e as questões de gênero.

(alternativa E) (CORRETA)

Filmes como "Cidade de Deus" e "Central do Brasil" representam a realidade das favelas e das periferias urbanas, abordando temas como a desigualdade social e a luta por um futuro melhor, refletindo a complexidade social do Brasil.

Resposta comentada:

Alternativa a): Incorreta. Embora o cinema brasileiro tenha tido, historicamente, um foco considerável nas grandes cidades, principalmente no Rio de Janeiro e São Paulo, muitos filmes também têm retratado a realidade das regiões Norte e Nordeste. Exemplos como *O Som ao Redor* (2012) e *O Céu de Suely* (2006) demonstram o interesse de cineastas em explorar diferentes realidades culturais e sociais além das grandes metrópoles. Portanto, essa afirmação não é precisa.

Alternativa b): Incorreta. O cinema brasileiro, ao contrário, tem se aprofundado cada vez mais em questões sociais e culturais específicas do Brasil, como a desigualdade social, o preconceito, e a luta por direitos. Filmes como *Que Horas Ela Volta?* (2015) e *Bacurau* (2019) refletem a realidade do país, e não se afastam das questões culturais brasileiras, muito pelo contrário, as abordam de maneira intensa e específica.

Alternativa c): Correta. Filmes como *Cidade de Deus* (2002) e *Central do Brasil* (1998) são marcos do cinema brasileiro justamente porque abordam as realidades das favelas e periferias urbanas, refletindo temas como a desigualdade social e as dificuldades da classe trabalhadora, ao mesmo tempo que exploram a busca de personagens por um futuro melhor. Essas obras refletem a complexidade social e cultural do Brasil de forma autêntica, capturando as nuances das classes populares e sua luta por sobrevivência e dignidade.

Alternativa d): Incorreta. O cinema brasileiro, embora tenha abordado temas históricos, também tem explorado aspectos contemporâneos da sociedade, como a vida urbana, questões de gênero, e os conflitos de classe. Filmes como *Que Horas Ela Volta?* (2015), por exemplo, abordam questões de classe e gênero no Brasil moderno. Portanto, a ideia de que o cinema brasileiro se dedica exclusivamente a questões históricas é imprecisa.

Alternativa e): Incorreta. O cinema brasileiro tem se destacado pela sua diversidade cultural e pela representação das classes populares, ao contrário de manter um foco exclusivo na cultura elitista. Filmes como *O Auto da Compadecida* (2000), *Bacurau* (2019) e *A Moreninha* (2017) exploram tanto a cultura popular quanto questões ligadas às camadas mais baixas da sociedade, refletindo uma rica variedade cultural que inclui diferentes regiões do Brasil.

Feedback:

--

10ª QUESTÃO**Enunciado:**

A guerra comercial iniciada pelos Estados Unidos com diversos países tem impactado a economia global e, consequentemente, afetado diferentes segmentos sociais. Especial atenção deve ser dada à população em vulnerabilidade social, que pode sofrer mais diretamente com as consequências econômicas, como aumento de preços e perda de empregos. Os Direitos Humanos, incluindo o direito ao trabalho e à uma vida digna, são colocados em questão quando tais políticas comerciais impactam desproporcionalmente os mais vulneráveis.

Suponha que você é um analista de políticas públicas e precisa avaliar os impactos das tarifas comerciais impostas pelos EUA sobre a população vulnerável de um país em desenvolvimento. Essas tarifas resultaram na elevação do custo de bens essenciais e na redução de oportunidades de exportação, afetando diretamente a estabilidade econômica e social.

Empregando conhecimentos de Direitos Humanos e análise de impacto social, identifique qual das seguintes estratégias seria mais eficaz para proteger a população vulnerável dos efeitos negativos da guerra comercial.

Alternativas:**(alternativa A)**

Incentivar a importação de produtos dos EUA para fortalecer o comércio bilateral.

(alternativa B)

Implementar subsídios para grandes empresas exportadoras para que mantenham seus lucros.

(alternativa C)

Promover a liberalização total do comércio para aumentar a competitividade e reduzir preços internos.

(alternativa D) (CORRETA)

Estabelecer programas de assistência social focados na redução do custo de vida para famílias de baixa renda.

(alternativa E)

Criar barreiras tarifárias retaliatórias para forçar os EUA a rever suas políticas comerciais.

Resposta comentada:

c) Estabelecer programas de assistência social focados na redução do custo de vida para famílias de baixa renda.

A alternativa emprega uma estratégia direta de mitigação dos impactos negativos sobre a população vulnerável, alinhando-se com a aplicação dos princípios dos Direitos Humanos. Ao focar na redução do custo de vida para famílias de baixa renda, o governo pode garantir que esses grupos não sejam desproporcionalmente prejudicados pela guerra comercial, assegurando assim um nível básico de bem-estar e dignidade, que são fundamentais para os Direitos Humanos.

a) Implementar subsídios para grandes empresas exportadoras para que mantenham seus lucros.

Esta alternativa está incorreta porque foca nos interesses das grandes empresas e não diretamente na proteção da população vulnerável. Subsídios para empresas podem ajudar a manter a economia estável, mas não garantem que os benefícios cheguem às pessoas em situação de vulnerabilidade social. Além disso, podem desviar recursos que poderiam ser utilizados para programas sociais mais direcionados.

b) Criar barreiras tarifárias retaliatórias para forçar os EUA a rever suas políticas comerciais.

Esta opção é inadequada porque pode levar a uma escalada da guerra comercial, resultando em mais retaliações e potencialmente aumentando o custo de bens importados necessários. Isso poderia agravar ainda mais a situação econômica e impactar negativamente a população vulnerável, que já enfrenta dificuldades com o aumento do custo de vida.

d) Promover a liberalização total do comércio para aumentar a competitividade e reduzir preços internos.

Embora a liberalização do comércio possa, em teoria, levar a uma redução de preços devido à maior competitividade, essa estratégia não oferece uma proteção imediata e específica para a população vulnerável. Além disso, a remoção de tarifas de proteção pode prejudicar setores industriais locais, resultando potencialmente em perdas de empregos, o que afetaria negativamente os direitos trabalhistas e a segurança econômica dos mais pobres.

e) Incentivar a importação de produtos dos EUA para fortalecer o comércio bilateral.

Esta alternativa não aborda a questão da vulnerabilidade social e pode, na verdade, piorar a situação ao aumentar a dependência de produtos importados. Isso pode levar a um desequilíbrio na balança comercial e a uma possível elevação dos preços de produtos locais, prejudicando a população de baixa renda que depende de bens e serviços essenciais produzidos internamente.

Feedback:

--

11ª QUESTÃO

Enunciado:

A leishmaniose visceral (LV), conhecida popularmente como calazar, é uma zoonose sistêmica causada por um protozoário do gênero *Leishmania*, transmitido aos humanos e outros animais no Brasil por meio da picada da fêmea de insetos (flebotomíneos). Estes se infectam ao se alimentar do sangue de animais infectados, principalmente, os cães.

Considerando os aspectos sobre o tratamento da leishmaniose em cães sororreagentes e/ou parasitológicos positivos, no Brasil, assinale afirmativa verdadeira.

Alternativas:**(alternativa A)**

O glifosato é o medicamento de escolha para o tratamento do cão positivo para Leishmaniose Visceral Canina.

(alternativa B)

A eutanásia é proibida por lei e todos os cães positivos devem receber tratamento com miltefosina.

(alternativa C) (CORRETA)

A miltefosina é o único produto leishmanicida autorizado para tratamento da Leishmaniose Visceral Canina.

(alternativa D)

O tratamento indicado é o uso de cetoconazol em altas doses e coleira repelente a base de fipronil.

(alternativa E)

A eutanásia é obrigatória por lei em todos os cães positivos e o tratamento é proibido.

Resposta comentada:

Por meio da Nota Técnica Conjunta nº 001/2016 MAPA/MS, assinada pelo Ministério da Agricultura Pecuária e Abastecimento e pelo Ministério da Saúde foi autorizado o registro do produto MILTEFORAN, indicado para o tratamento da leishmaniose visceral de cães (LVC). Milteforan é a única droga leishmanicida permitida para o tratamento de cães. Considerando a vigência da Portaria Interministerial nº 1426/2008, somente os cães que estiverem em tratamento exclusivamente com o Milteforan aprovado pelo MAPA não necessitarão ser encaminhados para eutanásia.

Feedback:

MEGID, Jane; RIBEIRO, Márcio Garcia; PAES, Antonio Carlos. Doenças infecciosas: em animais de produção e de companhia. Rio de Janeiro, RJ: Roca, 2016. xxii, 1272 p.

12ª QUESTÃO

Enunciado:

Em condições normais de produção de bovinos de corte no Brasil, geralmente o crescimento dos animais não é linear, devido às variações sazonais na quantidade e qualidade da forragem disponível. A restrição alimentar dos animais durante a seca, devido ao menor crescimento das forragens neste período, impede o crescimento contínuo do animal. Essa flutuação na disponibilidade de alimentos pode fazer com que os animais apresentem o chamado crescimento compensatório. O crescimento ou ganho compensatório é uma condição na qual os animais que sofreram restrição alimentar tendem a apresentar taxas de ganho de peso no período de realimentação significativamente superiores aos de animais que não sofreram restrição alimentar.

Oliveira et al., Ganho compensatório em bovinos de corte: a revisão. Revista Eletrônica Nutritime, v. 11, n. 05, p. 3691–3699, set. out. 2014. Disponível em: < http://www.nutritime.com.br/arquivos_internos/artigos/ARTIGO273.pdf >.

Acesso em: 13 jun. 2022.

Em relação ao crescimento compensatório, analise as seguintes afirmativas:

- I- Dependendo da duração, da severidade e da idade em que o animal sofre a restrição alimentar, o ganho compensatório pode ser completo, parcial ou não haver compensação no período de realimentação;
- II- A compensação completa ocorre em animais que sofreram a restrição alimentar durante um longo período de duração, de severa intensidade e quando muito jovens;
- III- O ganho compensatório é explicado pela redução da exigência de manutenção provocada pela diminuição dos órgãos metabolicamente mais ativos no período de estresse alimentar;
- IV- Animais magros e com menor escore de condição corporal deveriam ser mais valorizados no confinamento, por apresentarem potencial de ganho de peso superior àqueles com maior grau de condicionamento.

Está correto o que se afirma em:

Alternativas:**(alternativa A)**

II e III, apenas.

(alternativa B) (CORRETA)

I, III e IV, apenas.

(alternativa C)

II e IV, apenas.

(alternativa D)

I e II, apenas.

(alternativa E)

I, II, III e IV.

Resposta comentada:

As afirmativas I, III e IV estão corretas e a afirmativa II está errada. Animais que passaram por longo período de restrição alimentar, com intensidade severa e quando são muito jovens tem seu peso adulto permanentemente comprometido e jamais conseguirão exibir taxas de ganho de peso que sejam capazes de fazer que o mesmo alcance seu peso adulto potencial e em mesma idade que o animal que não sofreu restrição. Neste caso, não há compensação.

Feedback:

PIRES, A. V. Bovinocultura de Corte. Piracicaba, SP: Fealq. vol. I. 2010. 760 p

PIRES, A. V. Bovinocultura de Corte. Piracicaba, SP: Fealq. vol. II. 2010. 761-1510 p.

13ª QUESTÃO**Enunciado:**

“O Centro Estadual de Pesquisa em Sanidade Animal Geraldo Manhães Carneiro (CEPGM) da Empresa de Pesquisa Agropecuária do Estado do Rio de Janeiro (Pesagro-Rio) recebeu uma amostra de um bovino com histórico de síndrome neurológica, originário do município de São Gonçalo, no último dia 14 de março. O diagnóstico para Raiva foi positivo, confirmando mais um caso preocupante da doença no estado do Rio de Janeiro.”

Disponível em: <https://www.crmvrj.org.br/2024/04/mais-um-caso-de-raiva-animal-confirmado-no-rio-de-janeiro/>
(10/04/2024).

Em relação à raiva em herbívoros, seu diagnóstico definitivo é realizado a partir de exames laboratoriais, como:

Alternativas:**(alternativa A)**

teste de hemaglutinação.

(alternativa B)

teste de fixação de complemento.

(alternativa C)

exames bioquímicos.

(alternativa D)

teste de Coggins.

(alternativa E) (CORRETA)

prova de imunofluorescência direta.

Resposta comentada:

O diagnóstico de raiva em bovinos pode ser desafiador devido à natureza da doença e à diversidade de sinais clínicos que podem se manifestar. O diagnóstico definitivo da raiva em bovinos é geralmente confirmado através de exames laboratoriais específicos. O método mais comum é o teste de imunofluorescência direta (DFA), que detecta a presença do antígeno viral em tecidos cerebrais. Outros métodos incluem a PCR (Reação em Cadeia da Polimerase) para detectar material genético do vírus da raiva. Para o diagnóstico laboratorial, são colhidas amostras de tecido cerebral do animal suspeito de estar infectado com raiva. As amostras devem ser coletadas post mortem, preferencialmente de tecido cerebral fresco, como o tronco cerebral. É importante garantir que as amostras sejam manuseadas adequadamente e enviadas para laboratórios especializados em raiva.

Feedback:

MEGID, Jane; RIBEIRO, Márcio Garcia; PAES, Antonio Carlos. Doenças infecciosas: em animais de produção e de companhia. Rio de Janeiro, RJ: Roca, 2016. xxii, 1272 p.

14ª QUESTÃO**Enunciado:**

Atualmente, está evidente que a multiplicação da espécie humana não é mais controlada pelos fatores seletivos naturais. Isso tem proporcionado crises ecológicas que afetam muitas espécies da fauna e da flora e muitas em risco de extinção. Muitas espécies de animais selvagens são manejadas em ambiente de cativeiro e as instituições precisam estar registrada no IBAMA, mediante justificativa para a criação e manutenção da espécie escolhida, o número de machos e fêmeas, tempo de manutenção nesse ambiente, cuidado com o manejo nutricional e médico sanitário, condições do local e dos recintos, entre outras exigências.

Considerando que existe uma regulamentação específica, assinale a opção que indica uma legislação adequada em que essas exigências podem ser analisadas, avaliadas e posteriormente aplicadas.

Alternativas:**(alternativa A)**

Lei de Fauna Nº 5.197/67.

(alternativa B) (CORRETA)

Instrução Normativa Nº 07 (30/04/2015) e o Plano de Ação Nacional para a espécie (PAN) nas Resoluções do CONCEA, Instrução Normativa nº 05 Gabin-ICMBIO de 28/06/21.

(alternativa C)

Lei 12305/12 para o caso de descarte.

(alternativa D)

Lei de Crimes Ambientais Nº 9605/98.

(alternativa E)

Portaria Nº 016/94.

Resposta comentada:

A manutenção de espécimes da fauna ameaçada de extinção tem recebido maior atenção. A legislação tem evoluído nesses anos e favorece, principalmente, os programas de criação com finalidade conservacionista.

Feedback:

WIEDMANN, S.M.P. Legislação referente à fauna silvestre. In : MACHADO , A.B.M; DRUMOND, G.M & PAGLIA, A.P. (Eds) Livro Vermelho da Fauna Brasileira Ameaçada de Extinção. Brasília : MMA/Fundação Biodiversitas, 2008.

15ª QUESTÃO**Enunciado:**

Um potro foi levado ao hospital veterinário com claudicação do membro pélvico direito. O proprietário do animal relatou que ele sofreu um trauma na região craniolateral da perna. O animal não apresentava nenhum problema ao ficar em pé sobre os membros, mas o apoio de descanso se concentrava no membro pélvico esquerdo. Ao caminhar, o animal fazia apoio com ambos os membros esquerdo e direito, mas não conseguia sustentar o peso do corpo sobre o membro pélvico esquerdo.

No exame clínico o médico veterinário conseguiu realizar flexão do joelho com extensão do tarso no membro pélvico direito, conforme figura abaixo.



Fonte: arquivo pessoal do professor Marco Sampaio.

Considerando o texto e a figura acima, ilustrando o animal de pé e no exame clínico, avalie as afirmativas abaixo e assinale a opção que indica o que aconteceu com o referido potro.

Alternativas:**(alternativa A)**

O trauma deve ter causado um travamento da patela no tubérculo da tróclea do fêmur.

(alternativa B)

O trauma rompeu o músculo flexor digital superficial que participa do aparelho de sustentação passiva do membro pélvico.

(alternativa C) (CORRETA)

O trauma rompeu o músculo fibular terceiro que participa do aparelho de sustentação passiva do membro pélvico.

(alternativa D)

O trauma deve ter lesionado o nervo fibular comum e ele perdeu a inervação dos músculos craniolaterais da perna.

(alternativa E)

O trauma deve ter lesionado o nervo tibial e ele perdeu a inervação dos músculos caudais da perna.

Resposta comentada:

Os músculos craniolaterais e caudais da perna estão funcionando pois o animal apoia o membro quando está de pé, sustentando parte do peso corporal. Então, os nervos fibular comum e tibial não estão lesionados. Como o apoio de descanso só está sendo realizado pelo membro pélvico esquerdo, o aparelho de sustentação passiva não deve estar funcionando adequadamente. No exame clínico o animal pode flexionar o joelho com o tarso estendido, que não seria possível por causa do músculo fibular terceiro, que é todo tendinoso, funcionando como um ligamento entre a fossa extensora do fêmur e o tarso. Como a posição desse músculo é craniolateral na perna, o trauma deve ter rompido o músculo. Dessa forma, o animal apoia com o membro, mas não consegue realizar a sustentação passiva, o que faz ele claudicar quando apoia o peso do corpo na caminhada

Feedback:

DYCE, K. M.; SACK, W. O.; WENSING, C. J. G. Tratado de Anatomia Veterinária. 4 ed. Rio de Janeiro: Elsevier, 2010.

16ª QUESTÃO

Enunciado:

A vaca é considerada uma fêmea poliéstrica não estacional, apresentando vários cios ao longo de todo o ano quando em bom estado nutricional. Podemos afirmar que o ciclo estral na vaca, compreende uma fase secretora (metaestro e diestro), caracterizada por níveis crescentes de progesterona, e outra fase chamada proliferativa, caracterizada por crescentes níveis de estrógeno, que, por sua vez, está relacionada com o proestro e o estro.

Considerando o texto acima, avalie as duas assertivas abaixo e julgue a relação entre elas.

I- Em vacas, o balanço energético negativo, caracterizado pela intensidade da perda de peso no início do pós-parto, tem relação direta com a dificuldade da vaca em retornar a ciclicidade.

PORQUE

II- O balanço energético negativo está associado com a baixa pulsatilidade de LH, que inibe o desenvolvimento do folículo dominante, reduzindo a produção de estradiol, que não atinge a concentração necessária para induzir o pico de LH necessário para que a ovulação ocorra.

Está correto o que se afirma em:

Alternativas:**(alternativa A)**

A asserção I é uma proposição falsa, e a II é uma proposição verdadeira.

(alternativa B)

A asserção I é uma proposição verdadeira e a II é uma proposição falsa.

(alternativa C) (CORRETA)

As asserções I e II são verdadeiras, e a II é uma justificativa correta da I.

(alternativa D)

As asserções I e II são verdadeiras, mas a II não é uma justificativa correta da I.

(alternativa E)

As asserções I e II são proposições falsas.

Resposta comentada:

O estado nutricional da vaca tem grande influência na ciclicidade ovariada, sendo que vacas magras em função de alimentação deficiente não apresentam atividade ovariana luteal cíclica e, portanto, não apresentam cio até que o estado corporal seja recuperado com um bom aporte de alimentos (volumoso de qualidade).

GRUNERT E., BIRGEL. E.H., VALE, W.G. Patologia e Clínica da Reprodução dos Animais Domésticos – Ginecologia. Livraria Varela. São Paulo, 2005.

Feedback:

--

Enunciado:

A anestesia em cesáreas representa um grande desafio ao médico veterinário anestesista, devido à natureza emergencial deste procedimento. Com relação, a anestesia de cadelas em cesáreas, analise as afirmativas abaixo.

I – Dentre as alterações orgânicas apresentadas pela gestante no parto, destacam-se o cansaço extremo e desequilíbrios hidroeletrólitos;

II – A redução da capacidade funcional residual e a maior demanda de oxigênio pode levar a impactos na anestesia destas pacientes;

III – A melhor técnica anestésica para a cesárea é aquela que promove pouca depressão fetal sem expor riscos a mãe;

IV – Dentre os fármacos que possuem utilização indicada para a anestesia em cesáreas estão os anestésicos inalatórios, como o isoflurano e sevoflurano.

Está correto apenas o que se afirma em:

Alternativas:**(alternativa A)**

I, II e IV, apenas.

(alternativa B)

I, II e III, apenas.

(alternativa C)

I e II, apenas.

(alternativa D) (CORRETA)

I, II, III e IV.

(alternativa E)

III e IV, apenas.

Resposta comentada:

Na referida questão, todas as afirmativas são corretas. É importante ressaltar as alterações orgânicas que ocorrem na gestante, que podem interferir no protocolo, como foi descrito nas afirmativas I e II. Já a afirmativa III, indica a preferência pela aplicação da anestesia balanceada, que promova menor depressão aos fetos, e segurança para a mãe. Por fim, na afirmativa IV, os anestésicos inalatórios, são boas opções na montagem do protocolo para anestesia em cesárea.

Feedback:

TRANQUILLI, W. J.; THURMON, J. C.; GRIMM, K. A.; ESCOBAR, A. Lumb & Jones anestesiologia e analgesia veterinária. 4ª ed., São Paulo: Roca, 2013.

18ª QUESTÃO

Enunciado:

Em equinos, o criptorquidismo é considerado uma anomalia de etiologia multifatorial relativamente comum, que pode ser classificado como abdominal ou inguinal e apresenta-se na forma uni ou bilateral. Acredita-se que seja hereditário, porém a base genética da hereditariedade nestes animais ainda não está bem definida, mas algumas referências sugerem ser um fator dominante, o que se torna um forte incentivo para que os animais acometidos não sejam utilizados na reprodução.

No que diz respeito ao criptorquidismo, avalie as afirmações abaixo.

I- O diagnóstico pode ser feito através do teste de GnRH que estimula as células de Leydig para a produção de testosterona, a qual será mensurada por meio de exame laboratorial.

II- Os cavalos criptorquídicos unilaterais, não castrados, apresentam libido e são férteis.

III- O tratamento recomendado do criptorquidismo é cirúrgico, com a realização de orquiectomia unilateral, apenas da gônada afetada.

IV- Os animais que apresentam criptorquidismo têm comportamento de garanhões normais, apesar da função gametogênica da gônada retida ser comprometida.

Está correto o que se afirma em:

Alternativas:**(alternativa A)**

I e III apenas

(alternativa B) (CORRETA)

I, II e IV apenas

(alternativa C)

I, III e IV apenas

(alternativa D)

II, III e V apenas

(alternativa E)

II e V apenas

Resposta comentada:

O teste de GnRH é o padrão ouro para o diagnóstico de criptorquidismo. O comportamento destes animais é geralmente mais agressivo que os “normais”, são férteis e a doença tem caráter genético, sendo recomendável a castração total, para que este não a passe adiante.

McKINNON, A., VOSS, J. L. Equine Reproduction. 2ª ed., Lea & Febiger: Philadelphia, 2011.

Feedback:

--

Enunciado:

O estresse térmico e o manejo nutricional inadequado ocasionam efeitos negativos sobre a reprodução das vacas leiteiras, comprometendo sua eficiência reprodutiva e a lucratividade do rebanho, resultando num impacto econômico significativo sobre a pecuária leiteira.

Considerando estas informações, analise as afirmativas abaixo:

I - Um dos resultados numa baixa eficiência reprodutiva pode ser a diminuição do número de bezerras nascidas por ano, dificultando a reposição das vacas que deveriam ser descartadas por diminuição na produção de leite;

II - O estresse térmico provoca redução da ingestão de matéria seca, influenciando os sinais de estro, além da alteração da dinâmica folicular e qualidade do oócito;

III - Como alternativas para manejar o estresse térmico em vacas de leite, pode ser citada a climatização do ambiente de animais estabulados ou em pastagens, por meio de ventiladores e aspersores nos estábulos ou presença de árvores com áreas sombreadas nos pastos;

IV - O efeito nutricional tem relação com a ocorrência de anestro lactacional, mas se for em períodos de dias longos e com luminosidade suficiente, a vaca volta a ciclar e apresentar cio normalmente.

Está correto o que se afirma em:

Alternativas:**(alternativa A)**

I, II, III e IV.

(alternativa B)

I, III e IV, apenas.

(alternativa C) (CORRETA)

I, II e III, apenas.

(alternativa D)

I e IV, apenas.

(alternativa E)

II e III, apenas.

Resposta comentada:

A vaca não é uma fêmea estacional e não depende do fotoperíodo, mas sua ciclicidade está relacionada com o estado nutricional, que tem sim relação com a ocorrência de anestro lactacional, dificultando e até impedindo que a vaca volta a ciclar e apresentar cio normalmente, no período pós-parto. Esta condição caracteriza o balanço energético negativo, quando tudo que é fornecido na alimentação é destinado prioritariamente para a produção de leite e manutenção de seu estado geral. Só quando seu escore corporal melhorar é que voltará a ciclar.

Feedback:

FERREIRA, A. M. Reprodução da fêmea bovina. 1ª ed., Juiz de Fora: Editar, 2010.

20ª QUESTÃO**Enunciado:**

O uso do sêmen congelado na reprodução equina possibilita uma maior variabilidade genética, já que aumenta a disponibilidade de sêmen de diversos garanhões, inclusive de animais de fora do país ou já mortos. A indução da ovulação é uma estratégia fundamental para otimizar o momento da inseminação artificial, especialmente quando se utiliza sêmen congelado. A partir da situação descrita, avalie as asserções a seguir e a relação proposta entre elas.

I. A indução da ovulação em éguas submetidas à inseminação artificial com sêmen congelado é essencial para garantir que a ovulação ocorra dentro da janela ideal de fertilização, maximizando as chances de concepção.

PORQUE

II. O sêmen congelado tem menor viabilidade no trato reprodutivo da égua em comparação ao sêmen fresco ou resfriado, tornando necessário um controle mais preciso do momento da ovulação.

A respeito dessas asserções, assinale a opção correta.

Alternativas:**(alternativa A) (CORRETA)**

As asserções I e II são verdadeiras, e a II é uma justificativa correta da I.

(alternativa B)

As asserções I e II são proposições falsas.

(alternativa C)

A asserção I é uma proposição verdadeira e a II é uma proposição falsa.

(alternativa D)

As asserções I e II são verdadeiras, mas a II não é uma justificativa correta da I.

(alternativa E)

A asserção I é uma proposição falsa, e a II é uma proposição verdadeira.

Resposta comentada:

A indução da ovulação em éguas inseminadas com sêmen congelado é fundamental para garantir que a inseminação ocorra dentro da janela ideal de fertilização, já que o tempo de viabilidade do espermatozoide congelado no trato reprodutivo é curto (cerca de 06 horas). Diferentemente do sêmen fresco ou resfriado, que pode permanecer viável por até 48 horas ou mais, o sêmen congelado exige um manejo preciso do momento da inseminação em relação à ovulação. Dessa forma, a administração de indutores da ovulação, como a deslorelina ou a hCG, ajuda a programar o momento ideal da inseminação, maximizando as chances de sucesso reprodutivo.

Feedback:

McKINNON, A., VOSS, J. L. Equine Reproduction. 2ª ed., Lea & Febiger: Philadelphia, 2011.

21ª QUESTÃO

Enunciado:

A família *Retroviridae* têm grande impacto em Medicina Veterinária, sendo o vírus da imunodeficiência felina (FIV) e o vírus da leucemia felina (FeLV) os de maior importância na clínica dos animais de companhia devido ao seu envolvimento em diversas doenças neoplásicas, alterações hematológicas e imunossupressão. A falha ou ausência de diagnóstico podem levar a exposição e transmissão destes vírus para gatos saudáveis de modo muito simples como através de contato direto ou através de compartilhamento de utensílios como comedouros ou caixas sanitárias. O diagnóstico rápido pode ser realizado através de testes imunocromatográficos. Este teste rápido identifica doenças infecciosas, hormônios e outros analitos, por associação específica a anticorpos com partículas coloridas conjugadas.

Com relação aos testes imunocromatográficos analise as afirmativas a seguir.

- I. O tempo entre a coleta da amostra e a interpretação do resultado, não costumam passar mais do que 30 minutos, gerando em torno de 10 a 20 minutos, o que facilita o início precoce da terapêutica a ser instituída.
- II. A realização do exame demanda estrutura laboratorial complexa, necessitando de profissionais especializados para executá-lo, o que encarece esse tipo de análise.
- III. Os testes imunocromatográficos disponíveis no mercado brasileiro para FIV e FeLV demonstram atualmente baixa sensibilidade e baixa especificidade, sendo sempre necessário confirmar os resultados através do exame de PCR.
- IV. Os testes imunocromatográficos podem identificar a presença de antígenos ou de anticorpos. Sendo descrito nas especificações do teste qual estrutura este irá identificar.
- V. Os testes imunocromatográficos somente podem ser utilizados em animais com sintomas clínicos, caso contrário estão sujeitos a falso negativos.

Está correto apenas o que se afirma em:

Alternativas:**(alternativa A)**

I, II, III, IV e V.

(alternativa B)

IV e V, apenas.

(alternativa C)

II, III e IV, apenas.

(alternativa D) (CORRETA)

I e IV, apenas.

(alternativa E)

I, II e III, apenas.

Resposta comentada:

II. A realização do exame demanda estrutura laboratorial complexa, necessitando de profissionais especializados para executá-lo, o que encarece esse tipo de análise.- Falso Esse exame pode ser realizado no consultório veterinário sem a necessidade de estrutura laboratorial complexa, necessitando apenas de amostras pequenas de sangue.

III. Os testes imunocromatográficos disponíveis no mercado brasileiro para FIV e FeLV demonstram atualmente baixa sensibilidade e baixa especificidade, sendo sempre necessário confirmar os resultados através do exame de PCR. Falso- esse tipo de exame tem alta sensibilidade e alta especificidade, superiores a 90% dependendo do laboratório.

V. Os testes imunocromatográficos somente podem ser utilizados em animais com sintomas clínicos, caso contrário estão sujeitos a falso negativos. – Falso- podem ser utilizados também em animais assintomáticos, sem perder a eficácia.

Feedback:

Medeiros, S.O.; Silva, B.J.A.; Carneiro, A.L.; Ferreira Júnior, O.C.; Tanuri, A.. Avaliação de dois testes sorológicos comerciais para diagnóstico das infecções pelo FIV e pelo FeLV. Arq. Bras. Med. Vet. Zootec., v.71, n.2, p.447-454, 2019

22ª QUESTÃO**Enunciado:**

O sucesso de um empreendimento leiteiro depende de três pontos principais: dos esforços em nutrição, atendendo todas as exigências em nutrientes de cada categoria animal, de modo econômico; da adoção de práticas de manejo sanitário adequadas, que reduzam a incidência de doenças e; da utilização de animais com desempenho genético compatível com o sistema de produção. No que diz respeito ao melhoramento genético animal, a cada ano é disponibilizado um sumário com um grande número de touros provados para uma série de características de desempenho zootécnico, como produção de leite (PTAL), características físicas de conformação (STA) e marcadores moleculares para doenças genéticas e para determinados tipos de proteínas encontradas no leite.

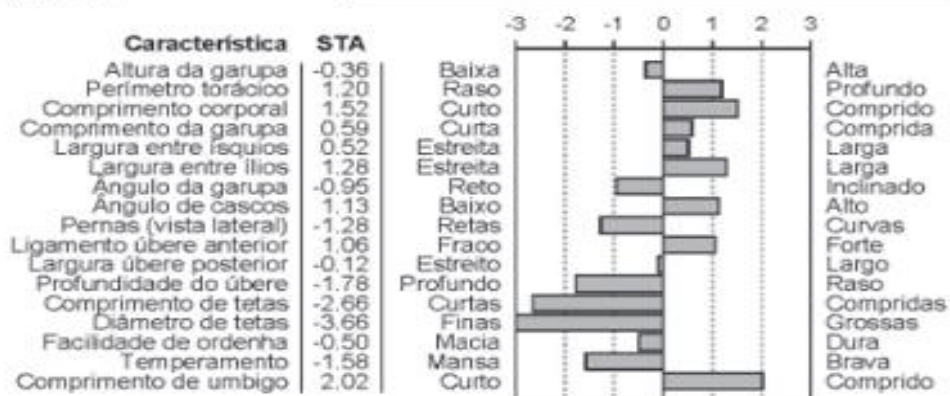
Assim, a escolha do touro depende das características de interesse a serem melhoradas em cada rebanho, de modo que o melhor touro para uma situação pode não ser a melhor escolha para outro rebanho.

Sabendo disso, observe as imagens abaixo que mostram os valores de capacidade provável de transmissão, adaptada para características de conformação (STA) e capacidade provável de transmissão para produção de leite (PTAL) de dois touros do sumário Gir do ano de 2023.

ABEL JMMA

JMMA1134

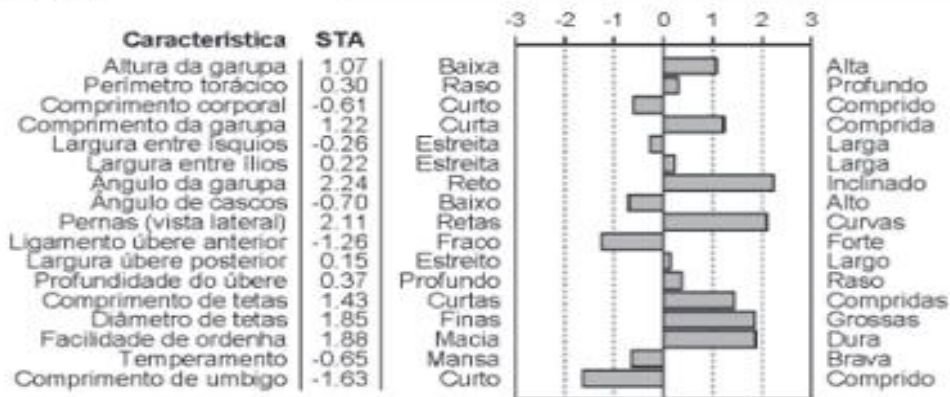
PTAL = 274 kg Acc_{PTAL} = 88% N° filhas_{Lin} = 8



AKILES FIV GV5

CEAP64

PTAL = 667 kg Acc_{PTAL} = 92% N° filhas_{Lin} = 6



Fonte: Programa Nacional de Melhoramento do Gir Leiteiro (PNMGL). Sumário brasileiro de Touros. Abril, 2023. Série Documentos 273. Juiz de Fora: Embrapa Gado de Leite, 2023.129 p.

Com base na interpretação da figura acima, contendo os dados da avaliação genética destes dois touros, analise as afirmativas abaixo e assinale a opção correta.

Alternativas:**(alternativa A)**

Visando a melhoria do ligamento anterior do úbere deve-se optar pelo touro Akiles, tendo em vista o valor de STA favorável para esta característica.

(alternativa B) (CORRETA)

As filhas do Akiles produzirão 393 kg de leite a mais do que as filhas do touro Abel, de acordo com os valores de PTAL de ambos reprodutores.

(alternativa C)

Deve se basear a escolha dos touros apenas nos valores de PTAL e de acurácia, tendo em vista que as características de conformação não apresentam relação com a capacidade produtiva e longevidade animal.

(alternativa D)

Ambos touros devem ser evitados como reprodutores, uma vez que apresentam valores de STA negativos para mansidão e facilidade de ordenha, produzindo filhas com temperamento bravo e duras na ordenha.

(alternativa E)

O touro Abel apresenta como desvantagem o valor negativo de STA para profundidade do úbere, de modo que suas filhas terão úbere mais raso.

Resposta comentada:

Sabendo que a PTAL é capacidade transmissível de produção de leite, as filhas do AKiles produzirão 667 e as filhas do touro Abel produzirão 274 kg de leite, assim $= 667 - 274 = 393$ kg de diferença. Os valores de PTA adaptados para conformação são importantes uma vez que estão relacionados com a produtividade dos animais e com a longevidade destes no rebanho. Tem-se por exemplo a qualidade da conformação do úbere, em que ligamentos fracos irão prejudicar o tempo de permanência deste animal na atividade. O touro Abel apresenta STA vantajosa para profundidade do úbere, de modo que suas filhas terão úbere profundo, característica importante para produção de leite. O touro Akiles, por sua vez, apesar na maior produção de leite, tem STA desfavorável para ligamento anterior do úbere, não sendo interessante para rebanhos em que esta característica precisa ser corrigida. E ambos touros produzirão filhas com temperamento calmo, como pode ser observado nos diagramas.

Feedback:

PEREIRA, J. C. C. Melhoramento genético aplicado à produção animal. 4ª ed., Belo Horizonte: Fundação de Estudo e Pesquisa em Medicina Veterinária e Zootecnia, 2004. 609p.

23ª QUESTÃO

Enunciado:

O uso de antibióticos na produção animal em geral, seja na forma terapêutica, seja nas suas outras formas de uso (promoção do crescimento, profilaxia e metafilaxia) tem sido uma constante nas últimas décadas, em todo o mundo. É inegável o papel fundamental, por exemplo, dos antibióticos promotores de crescimento (APC) no desenvolvimento da avicultura mundial, permitindo grandes avanços em desempenho, mesmo diante dos desafios enfrentados no processo produtivo. Ao mesmo tempo em que a demanda por alimentos de origem animal aumenta no mundo, aumenta também a preocupação da sociedade em geral sobre questões ligadas ao uso de antibióticos, marcadamente sobre a resistência bacteriana aos antimicrobianos. Deste modo, no mundo todo, existe uma pressão para reduzir o uso de antimicrobianos como promotores de crescimento na avicultura.

RAUBER, R. H. Uso prudente de antibióticos na avicultura. Revista AviSite. 2022. Disponível em: < <https://www.avisite.com.br/revista-do-avisite-uso-prudente-de-antibioticos-na-avicultura/#gsc.tab=0>>. Acesso em 15 abr. 2024. (Adaptado).

Observe a tabela abaixo que mostra os efeitos da suplementação dietética de *Zingiber officinale* (Gengibre) sobre o consumo de alimentos (CR), ganho de peso (GP) e conversão alimentar para frangos de corte no período de 0 a 35 dias de idade. Com base nos valores tabelados, assinale a alternativa correta.

Grupo	Tratamento	CR (g)	GPM (g)	CA
CP	Controle positivo – dieta base com antibióticos	3319 ^b	2054 ^c	1,62 ^a
CN	Controle negativo – dieta base sem antibióticos	3308 ^b	2024 ^c	1,64 ^a
A	Dieta base + pó de raiz seca de Gengibre 0,3%	3329 ^b	2164 ^b	1,54 ^b
B	Dieta base + pó de raiz seca de Gengibre 0,6%	3292 ^b	2249 ^a	1,46 ^c
C	Dieta base + pó de raiz seca de Gengibre 0,9%	3449 ^a	2092 ^{bc}	1,65 ^a
P-valor		0,001	0,001	0,001

a, b, c – Médias com diferentes letras sobrescritas dentro da coluna são significativamente diferentes (P<0,05). CR – Consumo de ração, GPM – Ganho de peso médio e, CA – Conversão alimentar.

Alternativas:**(alternativa A)**

A utilização de gengibre na dieta, em quaisquer proporções, resulta em desempenho estatisticamente superior às dietas sem ou com antibióticos.

(alternativa B)

Não houve diferença no consumo de ração entre os tratamentos avaliados.

(alternativa C) (CORRETA)

O gengibre, na proporção de 0,6% da dieta, melhora o ganho de peso e a conversão alimentar, podendo substituir o antibiótico na ração.

(alternativa D)

A dieta com antibióticos proporcionou maior desempenho (GPM) do que a dieta sem antibióticos.

(alternativa E)

A dieta C, com 0,9% de gengibre, proporcionou maior eficiência alimentar (CA de 1,65).

Resposta comentada:

O estudante deverá conhecer e aplicar conceitos relacionados à interpretação de dados científicos com base em critérios estatísticos e também ao conhecimento e aplicação do conceito de consumo de ração, ganho de peso e conversão alimentar. Esta última representa o quanto de alimento o animal consome, em quilograma, para converter em um quilograma de peso vivo. Deste modo, quanto menor o valor, melhor é a conversão alimentar.

Houve diferença estatística entre os tratamentos para o consumo de ração. O consumo de ração da dieta com gengibre na proporção de 0,9% foi maior e estatisticamente diferente dos demais, o que pode ser constatado pela letra diferente sobrescrita a média.

O ganho de peso médio foi estatisticamente diferente e superior para o tratamento da dieta basal, com gengibre na proporção de 0,6%. Igualmente, a conversão alimentar foi melhor e estatisticamente diferente neste tratamento em relação a todos os outros, de modo que esses resultados são satisfatórios. Deste modo, conclui-se que a dieta com gengibre na proporção de 0,6% pode substituir o uso de antibióticos e acarreta em melhor desempenho dos animais.

Não houve diferença em nenhum parâmetro (CR, GPM e CA) entre as dietas com ou sem antibióticos.

A utilização de gengibre na proporção de 0,3% tem o mesmo resultado em CR, GPM e em CA do que a dieta com ou sem antibióticos.

Feedback:

MACARI, M.; MENDES, A. A.; MENTEN, J. F.; NAAS, I. S. **Produção de Frangos de Corte**. Campinas: Facta, 2014. 565p.

24ª QUESTÃO

Enunciado:

De acordo com os dados divulgados pela Organização Mundial para Saúde Animal (OIE), no período entre 28 de abril e 18 de maio de 2022, foram relatados 139 novos surtos de Influenza Aviária de Alta Patogenicidade em aves comerciais por 10 países (Bulgária, Canadá, França, Hungria, Japão, Moldávia, Nepal, Holanda, Reino Unido e Estados Unidos da América). A atual temporada epidêmica de Influenza Aviária continua com surtos relatados em aves comerciais e selvagens nas Américas, Europa e Ásia. O subtipo predominante observado atualmente é o H5N1. O relatório também chama a atenção para a detecção de cepas de influenza aviária que afetam humanos, incluindo as recentes detecções de H3N8. Considerando este contexto, a OIE pede que os países mantenham seus esforços de vigilância, implementando medidas de biossegurança rigorosas para evitar a introdução da doença.

AVICULTURA INDUSTRIAL. Entre 28 de abril e 18 de maio OIE registrou 139 surtos de influenza aviária. 6 jun. 2022.

Disponível em:< <https://www.aviculturaindustrial.com.br/imprensa/entre-28-de-abril-e-18-de-maio-oie-registrou-139-surtos-de-influenza-aviaria/20220606-084019-x956>>. Acesso em: 10 jul. 2022.

Considerando a importância da avicultura no Brasil, analise as seguintes afirmativas acerca da Influenza Aviária e das medidas de biossegurança recomendadas na prevenção da enfermidade:

- I- O agente etiológico da Família *Orthomyxoviridae* é eliminado pelas vias aéreas e pelas fezes e sobrevive por longo tempo no ambiente, deste modo, qualquer equipamento ou pessoa pode carrear o vírus de uma criação a outra, sendo, portanto, fundamental o controle de pessoas, veículos e equipamentos entre criações comerciais;
- II- A principal medida de prevenção da gripe aviária consiste na imunização das aves comerciais através de vacinas vivas liofilizadas;
- III- Em caso de detecção da doença no Brasil, deve-se informar imediatamente as autoridades oficiais a fim de apliquem as normas previstas no Plano de Contingência, que incluem isolamento, quarentena e abate sanitário;
- IV- São medidas obrigatórias de biossegurança na avicultura: aviários fechados com tela de malha inferior a uma polegada, presença de arco de desinfecção na entrada das propriedades e respeito às distâncias dos estabelecimentos recomendadas pelo MAPA;
- V- Os casos de gripe aviária detectados no Brasil foram notificados pela unidade local de defesa sanitária animal e determinou-se a eliminação do plantel avícola infectado.

Está correto o que se afirma em:

Alternativas:**(alternativa A)**

III e V, apenas.

(alternativa B)

II, IV e V, apenas.

(alternativa C) (CORRETA)

I, III e IV, apenas

(alternativa D)

I e II, apenas.

(alternativa E)

II, apenas.

Resposta comentada:

As afirmativas II e V estão erradas. É proibida a vacinação para influenza aviária em território nacional, assim como para demais doenças exóticas. Apesar de ser exótica em território nacional, ou seja, nunca detectada no Brasil, a influenza aviária é uma doença de distribuição mundial, com dois ciclos pandêmicos ao longo dos últimos anos (OIE Situation Report for Highly Pathogenic Avian Influenza) e com graves consequências ao comércio internacional de produtos avícolas. Em caso de detecção da doença no Brasil, de acordo com o que estabelece o Programa Nacional de Sanidade Avícola, deve-se informar imediatamente às autoridades oficiais a fim de que apliquem as normas previstas no Plano de Contingência, que incluem isolamento, quarentena e abate sanitário.

Feedback:

BRASIL. Ministério da Agricultura, Pecuária e Abastecimento. Programa Nacional de Sanidade Avícola (PNSA). Portaria nº 193, 19 de setembro de 1994.

MACARI, M.; MENDES, A. A.; MENTEN, J. F.; NAAS, I. S. Produção de Frangos de Corte. Campinas: Facta, 2014. 565p.

25ª QUESTÃO**Enunciado:**

Três surtos de intoxicação por histamina envolvendo 25 indivíduos foram relatados na cidade de Natal, RN. Os sintomas incluíram eritema, prurido, vômito, náusea e taquicardia e foram observados 20 a 30 min após o consumo do peixe. As amostras incriminadas continham histamina em teores de 3.701,8; 750,4 e 1.565,5 mg/kg.

Fonte: <https://repositorio.ufmg.br/handle/1843/BUOS-8D4MWY>

Considerando que a intoxicação por histamina é um problema de saúde pública, analise as alternativas abaixo e assinale a questão que corretamente indica uma das famílias de peixes que são associados a intoxicação e o respectivo limite de histamina permitido na legislação para peixe fresco.

Alternativas:**(alternativa A)**

Família Chondrichthyes / 200mg/kg.

(alternativa B)

Família: Somniosidae / 100mg/kg.

(alternativa C) (CORRETA)

Família Scombridae / 100mg/kg.

(alternativa D)

Família Chondrichthyes / 500mg/kg.

(alternativa E)

Família Scombridae / 30mg/kg.

Resposta comentada:

A IN Nº 161, DE 1º DE JULHO DE 2022 que estabelece os padrões microbiológicos dos alimentos, relaciona as famílias de peixes que são associados à uma possível intoxicação por histamina: *Carangidae*, *Gempylidae*, *Istiophoridae*, *Scombridae*, *Scombresocidae*, *Clupeidae*, *Engraulidae*, *Coryphaenidae* e *Pomatomidae*. Informa ainda que o limite máximo permitido para peixe fresco é de 100mg/kg.

Feedback:

BRASIL IN n.161. Estabelece os padrões microbiológicos dos alimentos.

<https://www.in.gov.br/en/web/dou/-/instrucao-normativa-in-n-161-de-1-de-julho-de-2022-413366880>

26ª QUESTÃO

Enunciado:

Existe uma doença que vem causando muitos prejuízos para produção de suínos no Brasil e no mundo, que acomete animais após o desmame até a terminação. Neste caso, é observada a “síndrome multisistêmica do definhamento”, onde o animal tem retardo do crescimento, além de dermatite e nefropatia, pneumonias, enterites, doenças do SN e tremores congênitos. Como medida sanitária para essa doença, os leitões devem ser vacinados logo quando são desmamados.



Fonte: https://blog.mfleiloes.com.br/wp-content/uploads/2022/03/shutterstock_1458015701-1-1080x620.jpg

Considerando o enunciado e a foto acima referente ao suíno com a doença descrita, analise as alternativas abaixo e assinale a que indica a suspeita clínica correta.

Alternativas:**(alternativa A) (CORRETA)**

Circovirose.

(alternativa B)

Ruiva.

(alternativa C)

Pneumonia Enzoótica (Mycoplasmoses).

(alternativa D)

Rinite Atrófica.

(alternativa E)

Doença de Glasser.

Resposta comentada:

A circovirose é uma das principais doenças que acomete suínos na idade após o desmame até a terminação, ou seja, a partir de seis meses de vida e se observa clinicamente um retardo no crescimento do animal acometido, pois é conhecida como síndrome da refugagem ou síndrome multissistêmica do definhamento do leitão, devido ao fato de os animais acometidos ou morrerem ou ficarem pequenos e fora do padrão de peso para a idade, sendo um suíno doente crônico pelo ataque de várias bactérias oportunistas. O quadro clínico dessa doença é dermatite e nefropatia, pneumonias, enterites, doenças do SN e tremores congênitos. A ruiva é uma bacteriose, zoonose que tem como característica clínica febre alta, lesões cutâneas na forma de diamante com áreas de necrose, aborto, artrite e endocardite. Pneumonia Enzoótica (Mycoplasmoses) é uma doença que se caracteriza por pneumonia crônica ligeira com tosse crônica não produtiva, dispnéia, inapetência, redução e falta de apetite, taxa de crescimento reduzida e perda e ou diminuição do peso corporal. A Doença de Glasser se caracteriza por polisserosite (forma clássica), septicemia sem polisserosite e lesões características de pneumonia. E a Rinite Atrófica se caracteriza por espirros intensos, desvio e/ou encurtamento do focinho, descarga nasal mucosa a sanguinolenta e a medida que a doença progride o maxilar superior cresce mais lentamente do que o tecido mole e o maxilar inferior.

Feedback:

FERREIRA, A. H.; CARRARO, B.; DALLANORA, D.; MACHADO, G.; MACHADO, I. P.; PINHEIRO, R.; ROHR, S. **Produção de Suínos: teoria e prática**. 1ª edição, Associação Brasileira de Criadores de Suínos (ABCS); Coordenação Técnica da Integral Soluções em Produção Animal, Brasília / D. F., 2014.

27ª QUESTÃO**Enunciado:**

Canino, raça Bulldog, 1 ano de idade, deu entrada na clínica veterinária com sinais de hipertermia. Proprietário relatou que o animal ficou dentro de um carro fechado com exposição solar direta. No momento do exame, o animal apresentava-se ofegante, taquicárdico, mucosas cianóticas e não respondia a estímulos. A temperatura corporal era de 41,5°C. Considerando a gravidade do caso clínico descrito acima, avalie as afirmativas abaixo e assinale a alternativa que representa o protocolo terapêutico correto a ser aplicado ao paciente em questão.

Alternativas:**(alternativa A) (CORRETA)**

A conduta imediata é o resfriamento do paciente usando-se água fria, compressas de água gelada, álcool, ar-condicionado ou ventilador, além de oxigenoterapia, fluidoterapia endovenosa e anti-inflamatório esteroide via parenteral.

(alternativa B)

O paciente deverá ser sedado imediatamente e, a seguir, resfriado usando-se água fria, compressas de água gelada, álcool, ar-condicionado ou ventilador.

(alternativa C)

A conduta imediata é fluidoterapia endovenosa, sedação, oxigenoterapia e anti-inflamatório não esteroide via parenteral.

(alternativa D)

O paciente deve ser resfriado imediatamente e a conduta preferencial é a imersão total do corpo em banheira com gelo (quanto mais gelada a água, melhor o resfriamento corporal), oxigenoterapia e anti-inflamatório esteroide via parenteral.

(alternativa E)

O paciente deve ser resfriado imediatamente e a conduta preferencial é a imersão total do corpo em banheira com gelo (quanto mais gelada a água, melhor o resfriamento corporal) e oxigenoterapia.

Resposta comentada:

As anormalidades anatômicas dos cães braquicefálicos geralmente restringem a respiração do animal e podem resultar em asfixia e colapso durante situações de aquecimento. O tratamento imediato da hipertermia é o resfriamento do paciente por convecção com ventiladores; por evaporação, como a aplicação de álcool nos coxins palmoplantares, nas axilas e na região inguinal; por condução através de compressas de água fria ou gelada. Deve-se efetuar o suporte ventilatório através de oxigenioterapia e fornecer suporte hídrico com doses de choque de fluidos cristaloides ou coloides. A dexametasona é indicada para controlar o edema de glote. A imersão do animal em gelo é contraindicada devido à vasoconstrição sistêmica, a perda de calor para o ambiente fica prejudicada, aumentando ainda mais a hipertermia. A intermação não responde aos antipiréticos usados na febre verdadeira, é imprescindível o resfriamento corporal imediato do paciente.

Feedback:

BICHARD, S. J.; SHERDING, R. G. Manual Saunders: Clínica de Pequenos Animais. São Paulo: Roca, 2007.1591 p.

28ª QUESTÃO

Enunciado:

Muitos fatores ambientais estão envolvidos na transmissão das arboviroses, tanto nos ciclos silvestres endêmicos e epizootias, quanto em ciclos urbanos epidêmicos. Embora devam ser analisados em conjunto, os fatores mais importantes são os relacionados aos vetores e aos hospedeiros vertebrados.

Considerando o texto acima, avalie as asserções abaixo e a relação proposta entre elas.

I – Algumas peculiaridades do vetor como, preferências alimentares, ciclo da atividade, taxa de sobrevivência, variações sazonais de densidade, altura preferencial de atividade, aliado à presença do vírus no hospedeiro vertebrado, pode favorecer a persistência de uma determinada arbovirose.

PORQUE

II – Os hospedeiros vertebrados que participam desses ciclos podem ser infectados uma segunda vez e sobreviver, sem se tornarem novamente fonte de infecção para os mosquitos.

Está correto o que se afirma em:

Alternativas:**(alternativa A)**

As asserções I e II são corretas, e a asserção II justifica a I.

(alternativa B)

A asserção I é falsa, mas a II é correta.

(alternativa C) (CORRETA)

As asserções I e II são corretas, e a asserção II não justifica a I.

(alternativa D)

As asserções I e II são falsas.

(alternativa E)

A asserção I é correta, mas a II é falsa.

Resposta comentada:

Algumas arboviroses quando aparecem em um segundo ciclo infectivo podem encontrar indivíduos que sobreviveram ao primeiro e agora resistem, mas não se tornam infectantes para os mosquitos vetores em uma segunda vez. Porém, isto não é justificativa nem complementa o texto da primeira asserção.

Feedback:

ROCHA, T.C; SVOBODA, W.K; GOMES, E.C 2014. A importância da investigação de arbovírus em saúde pública : Aspectos gerais e o papel dos primatas não humanos. Visão Acadêmica 15(2) : 97- 105 ISSN 1518 - 8361.

Enunciado:

Cão, 2 anos de idade, não castrado, raça Beagle. Deu entrada ao atendimento clínico devido a prostração. Na anamnese, responsável relatou que o animal não estava se alimentando e apresentava-se letárgico.

Ao exame clínico: mucosas hipocoradas, temperatura 40,1°C, hepatoesplenomegalia à palpação. Durante o exame, foram encontrados carrapatos entre os dedos e no pavilhão auricular e identificados como *Rhipicephalus sanguineus*. Foi realizada coleta de sangue para hemograma completo e o resultado revelou anemia normocítica normocrômica arregenerativa (volume globular: 22%) e na hematoscopia foram visualizadas estruturas em formato de mórula no citoplasma de monócitos. A partir das informações do relato acima, o provável agente infeccioso é

Alternativas:**(alternativa A) (CORRETA)**

Ehrlichia canis.

(alternativa B)

Rangelia vitalii.

(alternativa C)

Sporothrix schenkii.

(alternativa D)

Babesia canis.

(alternativa E)

Anaplasma marginale.

Resposta comentada:

Ehrlichia canis é um hemoparasito que infecta células mononucleares (linfócitos e monócitos) e é transmitido pela picada de carrapatos infectados (*Rhipicephalus sanguineus*).

As principais manifestações clínicas são: hipertermia, desidratação, anorexia, letargia e mucosas hipocoradas (anemia). O diagnóstico através da microscopia óptica revela a presença de mórulas em células mononucleares. *Babesia canis* e *Rangelia vitalii* são piroplasmas que infectam hemácias em cães. *Anaplasma marginale* é uma Rickettsia que infecta hemácias de bovinos. *Sporothrix schenkii* é um fungo que infecta mamíferos, possui formato leveduriforme e é diagnosticado, principalmente, em lesões cutâneas.

Feedback:

MEGID, Jane; RIBEIRO, Márcio Garcia; PAES, Antonio Carlos. Doenças infecciosas: em animais de produção e de companhia. Rio de Janeiro, RJ: Roca, 2016. xxii, 1272 p.

Enunciado:

Estima-se, no Brasil, um crescimento de 667% na produção de alimentos industrializados para cães e gatos nos últimos 10 anos. Este crescimento teve suporte em avanços científicos e tecnológicos, no aprimoramento do processo de produção em larga escala e na disponibilidade de matérias primas, especialmente os subprodutos de origem animal. Desta forma, o mercado pet absorve hoje ampla gama de ingredientes e subprodutos, empregados na produção de alimentos variados, com densidades nutricionais e digestibilidades distintas.

Entretanto, ao lado desta expansão e sofisticação do mercado, um levantamento dos dados científicos disponíveis sobre nutrição e, principalmente, sobre alimentos para cães e gatos, demonstra uma surpreendente escassez de informações. Não se conhece, tampouco, as biodisponibilidades dos nutrientes nos alimentos empregados nas formulações, o que faz com que, via de regra, as formulações sejam baseadas nos nutrientes brutos, não nos disponíveis.

Considere os valores de coeficiente de digestibilidade dos nutrientes em alimentos com diferentes fontes de amido para cães, descritos na tabela abaixo.

Coeficientes de digestibilidade aparente de dietas com diferentes fontes de amido para cães.

NUTRIENTE	DIETAS EXPERIMENTAIS					
	Mandioca	Milho	Sorgo	Arroz	Lentilha	Ervilha
Matéria seca	83,09 ^a	78,58 ^b	79,02 ^b	82,36 ^a	74,53 ^c	76,06 ^c
Proteína Bruta	86,76 ^{ab}	86,14 ^b	85,04 ^{bc}	89,03 ^a	79,91 ^d	83,38 ^c
Extrato etéreo	92,76 ^a	89,12 ^{bc}	88,28 ^c	88,98 ^{bc}	89,37 ^{bc}	90,04 ^b
Fibra bruta	8,23 ^c	11,44 ^c	26,96 ^{ab}	17,75 ^{bc}	33,44 ^a	30,30 ^a
Amido	99,37 ^a	99,09 ^{ab}	99,06 ^{ab}	99,33 ^a	98,80 ^b	98,69 ^b
Energia bruta	87,76 ^a	84,87 ^b	84,21 ^b	87,75 ^a	78,39 ^d	80,95 ^c

Médias seguidas de letras diferentes nas linhas, diferem entre si pelo teste de Tukey ($p < 0,05$).

Com base nos conhecimentos abordados sobre processo digestivo em cães, composição química, ensaio de digestibilidade e na tabela acima, analise as seguintes afirmativas:

- I. O coeficiente de digestibilidade representa a fração do alimento que não é recuperado nas fezes;
- II. Os dados observados na tabela acima referem-se à composição química das dietas, em porcentagem;
- III. Todos os alimentos, do ponto de vista estatístico, apresentam a mesma digestibilidade para a proteína bruta;
- IV. O menor coeficiente de digestibilidade da fibra bruta deve-se ao fato de que estes animais não possuem trato digestório adaptado à digestão da celulose;
- V. A mandioca e o arroz apresentaram os maiores valores de digestibilidade da energia bruta em relação aos demais alimentos.

Está correto o que se afirma em:

Alternativas:**(alternativa A) (CORRETA)**

I, IV e V apenas

(alternativa B)

II e III apenas.

(alternativa C)

III e IV apenas.

(alternativa D)

I e II apenas.

(alternativa E)

III, IV e V apenas

Resposta comentada:

As afirmativas I, IV e V estão corretas, como segue: A digestibilidade mede a fração do alimento que foi digerido e absorvido no trato gastrointestinal e que, portanto, não aparece nas fezes. De fato, embora a digestibilidade seja uma característica do alimento, o fato de os cães não apresentarem trato gastrointestinal adaptado a digestão da celulose, faz com que esta fração do alimento tenha baixo aproveitamento e, portanto, baixo valor de digestibilidade. Como pode ser observado na tabela, as médias dos valores de digestibilidade da energia bruta da mandioca e do arroz são maiores e estatisticamente diferentes dos demais alimentos, que pode ser constatado por estarem com letra “a” sobrescrito, ao passo que dos demais alimentos, além de serem numericamente inferiores possuem letras diferentes. As afirmativas II e III estão erradas pois: Os dados mostrados na tabela referem-se à digestibilidade do nutriente e não da composição química do alimento. O estudante para utilizar uma tabela precisa saber interpretá-la, além de conhecer o assunto. E, em III, como as letras sobrescritas sobre as médias dos valores de coeficiente de digestibilidade da proteína bruta são diferentes entre os alimentos, esta resposta é falsa.

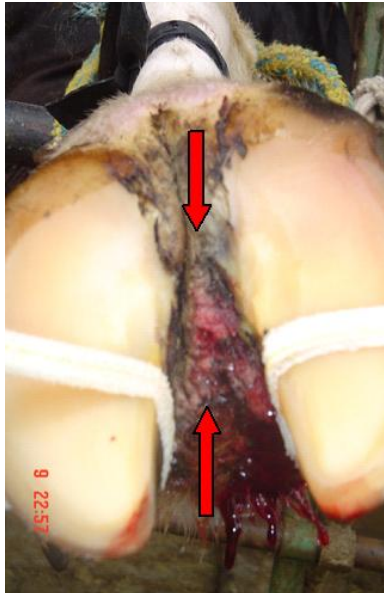
Feedback:

CARCIOFI, A. C. Fontes de proteína e carboidratos para cães e gatos. **Revista Brasileira de Zootecnia**. v. 37, n. spe, p. 28-41, 2008. Disponível em: <<http://hdl.handle.net/11449/1836>>. Acesso em 20 abr. 2023.

31ª QUESTÃO

Enunciado:

Durante a avaliação de um gado de sua responsabilidade, foi observada no casco de uma vaca holandesa PB, PO com a idade de 3 anos, uma inflamação úmida do espaço interdigital, com pequenas erosões superficiais e presença de crostas escuras circundando a lesão. No exame do animal em movimento, não foi observado nenhuma exibição de claudicação visível. Sabe-se que esse animal fica preso no curral, juntamente com as outras vacas da fazenda que estão em produção, até a segunda ordenha do dia e depois é solta no pasto, que devido às chuvas estava com excesso de lama. Considerando o descrito, avalie a foto abaixo com o local apontado pelas setas vermelhas, referente ao casco desse animal.



Fonte: Arquivo pessoal, 2020.

Em seguida, analise as alternativas abaixo e assinale a que indica a suspeita clínica correta que deve estar ocorrendo com esse animal.

Alternativas:**(alternativa A)**

Pododermatite Séptica.

(alternativa B)

Flegmão Interdigital.

(alternativa C)

Hiperplasia Interdigital.

(alternativa D)

Dermatite Digital.

(alternativa E) (CORRETA)

Dermatite interdigital.

Resposta comentada:

A afirmativa Dermatite interdigital está correta, pois nenhuma das doenças citadas causa uma inflamação úmida do espaço interdigital, com pequenas erosões superficiais e presença de crostas escuras circundando a lesão, pois isso ocorre devido a dermatite interdigital, sendo a maior causa a umidade e a falta de higiene no ambiente. Além disso, a pododermatite séptica não ocorre em tecido mole e sim na sola e nem no espaço interdigital, assim como a dermatite digital.

Feedback:

CONSTABLE, P. D.; HINCHCLIFF, K. W.; DONE, S. H.; GRÜNBERG, W. **Clínica Veterinária:** um tratado de doenças dos bovinos, ovinos, suínos e caprinos. 11ª Ed., Rio de Janeiro: Guanabara Koogan, 2021. Vol. 1 e 2.

32ª QUESTÃO

Enunciado:

Segundo a Instrução Normativa 77, de 2018, do Ministério da Agricultura, Pecuária e Abastecimento, o conjunto de atividades, procedimentos e ações adotadas na propriedade rural com a finalidade de obter leite de qualidade e seguro ao consumidor e que englobam desde a organização da propriedade, suas instalações e equipamentos, bem como formação e capacitação dos responsáveis pelas tarefas cotidianas realizadas é chamado de Boas Práticas de Fabricação.

Com base em seus conhecimentos sobre as boas práticas agropecuárias no setor do leite, avalie as afirmações a seguir.

- I. A ausência das boas práticas agropecuárias pode resultar em elevados índices de contaminação bacteriana no leite, com grande produção de ácido láctico e consequente perda da qualidade.
- II. O resfriamento do leite cru não pode ser considerado parte das boas práticas agropecuárias pois não influencia na qualidade e ainda prejudica a fabricação de derivados lácteos.
- III. Os cuidados higiênicos na ordenha são os primeiros cuidados para a obtenção de um leite de qualidade, pois a maior parte dos microrganismos que podem comprometer as características do produto são incorporados nesta primeira fase.

Assinale a opção correta.

Alternativas:**(alternativa A)**

I, apenas.

(alternativa B)

I, II e III.

(alternativa C) (CORRETA)

I e III, apenas.

(alternativa D)

I e II, apenas.

(alternativa E)

III, apenas.

Resposta comentada:

A aplicação de boas práticas agropecuárias, dentre elas as práticas higiênicas e o resfriamento do leite, são fundamentais para a obtenção de leite de qualidade e consequente de derivados lácteos seguros e com características desejáveis.

Feedback:

BELOTI, V. Leite: obtenção, inspeção e qualidade. Londrina: Editora Planta. 2015.

Enunciado:

Buscando evitar os maus tratos e considerando um estudo pericial, o Médico Veterinário que vai usar animais em uma pesquisa, deve saber que a sua utilização é um privilégio garantido pela sociedade para a comunidade científica, com a expectativa de que tal uso produza conhecimento para a melhoria do bem-estar social humano e do animal.

Avalie as afirmativas abaixo que descrevem as características essenciais que devem ser consideradas para a escolha do animal adequado em uma pesquisa.

- I. Origem e espécie;
- II. Linhagem genética;
- III. Estado sanitário;
- IV. Comportamento;
- V. Condição de bem-estar.

É correto o que se afirma em:

Alternativas:**(alternativa A)**

II, IV e V, apenas.

(alternativa B)

I, III e IV, apenas.

(alternativa C) (CORRETA)

I, II, III, IV e V.

(alternativa D)

II, III, IV e V, apenas.

(alternativa E)

I, III, IV e IV, apenas.

Resposta comentada:

Todas as características apontadas devem ser consideradas, pois são muito importantes para a qualidade do modelo e para o sucesso do estudo. Desse modo, o projeto de pesquisa poderá ser aprovado na Comissão de Ética no Uso com Animais.

Feedback:

LIRA, M.H; REGHIM, L.S; CUNHA, L.T; ORTIZ, L.S; PAIVA, C.O; BOTELHO, H.A; CIACCI, L.S; BRAZ, M.S; DIAS, N.P. 2017. Bem Estar nos Animais nos zoológicos e a Bioética Ambiental. PUBVET 11 (7):545 – 553.

MOLENTO, C,F,M. 2008. Ensino de bem estar animal nos cursos de Medicina Veterinária e Zootecnia: Medicina Veterinária. Ciência Veterinária nos Trópicos 11: 6 – 12.

Enunciado:

Considere a seguinte situação hipotética em uma fazenda de criação de bovinos de corte, na qual o pecuarista deseja aumentar a eficiência na produção de carne bovina e está pretendendo implementar um programa de cruzamento industrial simples entre raças, utilizando matrizes da raça Nelore e touros da raça Angus. A raça Nelore é conhecida por sua resistência ao calor e adaptabilidade à ambientes tropicais e os animais da raça Angus são reconhecidos pela qualidade da carne marmorizada e bom desempenho em sistemas intensivos de produção.

Com base nesse cruzamento proposto no texto acima, avalie as seguintes afirmativas:

- I. O cruzamento entre Nelore e Angus pode resultar em animais F1 com características desejáveis, explorando a complementariedade entre as raças, como resistência ao calor e qualidade da carne.
- II. As fêmeas F1 provenientes do cruzamento entre Nelore e Angus, considerando a adoção do cruzamento simples, deverão ser retidas para substituição gradual das matrizes Nelore, visando aumentar a habilidade materna no cruzamento, obtendo-se heterose indireta.
- III. Os animais F1 provenientes do cruzamento entre Nelore e Angus apresentam heterose de 100%, o que pode resultar em um melhor desempenho produtivo em relação às raças puras nas condições de criação.

Está correto apenas o que se afirma em:

Alternativas:**(alternativa A) (CORRETA)**

I e III, apenas.

(alternativa B)

II, apenas.

(alternativa C)

II e III, apenas.

(alternativa D)

I, apenas.

(alternativa E)

I e II, apenas.

Resposta comentada:

As afirmativas I e III estão corretas e afirmativa II está errada. A complementariedade entre as raças refere-se a reunir nos descendentes características de importância econômica de duas ou mais raças diferentes. No cruzamento industrial ou cruzamento simples utilizam-se duas raças apenas e toda a F1, independentemente do fato de ser fêmea ou macho será destinada a produção de carne. As fêmeas F1 não ficam retidas para substituição das matrizes. Isso é utilizado quando se adota o tri-cross, outro tipo de cruzamento em que são utilizadas três raças diferentes, visando aproveitar a habilidade materna da F1 e a heterose indireta. A III afirmativa é verdadeira. O vigor híbrido ou heterose representa o desempenho superior do animal cruzado em relação à raça pura nas condições de criação. A heterose é máxima na F1 e diminui à medida que se aumenta o grau de sangue de uma das duas raças.

Feedback:

PEREIRA, J. C. C. Melhoramento genético aplicado à produção animal. 4ª ed., Belo Horizonte: Fundação de Estudo e Pesquisa em Medicina Veterinária e Zootecnia, 2004.

35ª QUESTÃO**Enunciado:**

Considerando a destinação de Resíduos Sólidos da Saúde e a Resolução n. 358/05 CONAMA e a RDC n. 222/18 da ANVISA, ao tratar da preservação dos recursos naturais e do ambiente, dá competência aos órgãos Municipais e Estaduais, critérios de licenciamento ambiental e dos sistemas de tratamento e destinação final dos resíduos sólidos de saúde.

Considerando o art. 40 da RDC n. 222/18 da ANVISA, analise as afirmativas abaixo, que apontam as indicações possíveis para os resíduos que não apresentam risco Biológico, Químico ou Radioativo.

- I – Reciclar;
- II – Recuperar;
- III – Reutilizar;
- IV – Compostagem;
- V – Logística reversa.

Está correto o que se afirma em:

Alternativas:**(alternativa A)**

II, III e IV, apenas.

(alternativa B)

I, II e V, apenas.

(alternativa C)

I e II, apenas.

(alternativa D) (CORRETA)

I, II, III, IV e V.

(alternativa E)

III e V, apenas.

Resposta comentada:

Os RSS que não apresentam risco biológico, químico ou radiológico podem ser encaminhados para reciclagem, recuperação, reutilização, compostagem, aproveitamento energético ou logística reversa. São as indicadas pelo art. 40 e 41 da RDC 222/18.

Feedback:

RDC n. 222/18 - DOU n.61 (29/03/2018) M.S.

36ª QUESTÃO

Enunciado:

Um médico veterinário foi chamado para atender a uma vaca Jersey de alta produção leiteira (40L) que se encontrava no terço final da gestação e estava com ECC 4,5 (escala de 1-5). Foi alertado ao proprietário que algumas afecções podem ocorrer neste animal no período de transição. Com base nesse quadro, avalie as afirmativas abaixo:

- I. A chance de esta paciente ter cetose é grande, mas é mais provável que ocorra no período seco antes do parto.
- II. A hiperglicemia é um dos sinais observados na dosagem sérica da vaca com cetose.
- III. A prevenção dessa doença deve ser focada no manejo adequado da dieta no período seco e de transição.
- IV. Os baixos níveis de beta-hidroxibutirato sérico indicam sinais de cetose.

Está correto apenas o que se afirma em:

Alternativas:**(alternativa A)**

III e IV, apenas.

(alternativa B) (CORRETA)

I e III, apenas.

(alternativa C)

I e II, apenas.

(alternativa D)

I e IV, apenas.

(alternativa E)

II e III, apenas.

Resposta comentada:

A doença tem maior incidência na época da seca, pois diminui a oferta de comida, além de próximo ao parto, pela ocorrência do déficit energético negativo. As demais estão erradas, pois a cetose em ruminantes é um distúrbio multifatorial do metabolismo energético, que tem evolução do déficit energético para a hipoglicemia e não hiperglicemia, além de ter cetonemia, que é o acúmulo de corpos cetônicos no sangue, que são o acetoacetato, o beta-hidroxibutirato e os produtos da descarboxilação, acetona e isopropanol no sangue.

Feedback:

ANDREWS, A. H.; BLOWEY, R. W.; BOYD, H.; EDDY, R. G. Medicina Bovina: doenças e criação de bovinos. 2ª ed., São Paulo: Roca, 2008.

Enunciado:

Uma empresa de Três Rios, no Centro-Sul do estado do Rio de Janeiro, comprou 800 toneladas de carne estragada que ficou submersa. A justificativa, para a negociação, era que o produto seria usado para fabricação de ração animal. Numa investigação da Polícia Civil fluminense, descobriu-se que os alimentos foram revendidos para outras empresas para consumo humano. Quatro pessoas foram presas em flagrante durante as diligências.

Fonte: Empresa de Três Rios (RJ) revendeu 800 toneladas de carne estragada; produtos ficaram submersos na enchente de Porto Alegre, diz polícia

Durante a inspeção *post mortem* em frigoríficos sob fiscalização oficial, algumas condições exigem a condenação total da carcaça e sua destinação para uso não comestível. Avalie as alternativas e assinale a que apresenta corretamente uma dessas condições para que ocorra a condenação total da carcaça.

Alternativas:**(alternativa A) (CORRETA)**

Tuberculose generalizada com lesões miliariformes disseminadas em múltiplos órgãos e tecidos.

(alternativa B)

Presença de cistos parasitários de *Cysticercus bovis* em musculatura, sem sinais de viabilidade.

(alternativa C)

Hematomas devido ao manejo inadequado, sem sinais de septicemia ou infecção sistêmica.

(alternativa D)

Contaminação fecal localizada na carcaça, que pode ser removida por lavagem e sanitização.

(alternativa E)

Miíase cutânea localizada, sem comprometimento sistêmico da carcaça.

Resposta comentada:

A condenação total de uma carcaça e sua destinação para uso não comestível ocorrem quando há risco significativo à saúde pública ou comprometimento irreversível da qualidade do produto. A tuberculose generalizada indica infecção sistêmica, tornando a carcaça imprópria para consumo. As demais alternativas descrevem condições que podem levar à condenação parcial ou ao aproveitamento condicionado: Hematomas extensos podem resultar na retirada das áreas afetadas, sem necessidade de condenação total. A contaminação fecal da carcaça pode ser removida por corte, desde que não comprometa a segurança do produto. Miíase cutânea localizada pode ser realizada a remoção da área afetada. A cisticercose pode permitir o aproveitamento condicionado por tratamento térmico, dependendo do grau de infestação e viabilidade dos cistos. Essa questão avalia o conhecimento sobre os critérios de inspeção *post mortem* e a correta destinação das carcaças conforme os riscos sanitários envolvidos.

Feedback:

BRASIL. Decreto n. 9.013 de 29 de março de 2017. Regulamento da inspeção industrial e sanitária de produtos de origem animal - RIISPOA. Brasília, 2017.

Enunciado:

A suinocultura é uma atividade importante no Brasil e no Mundo que está em constante desenvolvimento, entretanto, os criadores de suínos precisam ter muita atenção à saúde dos seus animais, que é um fator imprescindível para o sucesso da produção para garantir um suíno de qualidade. A sanidade ou saúde é um dos pilares de sustentação da produção intensiva de suínos e seus principais objetivos são diminuir riscos e reduzir custos para o produtor. Para isso, é preciso aplicar medidas de biossegurança, programas de vacinação, medicações profiláticas e programas de limpeza e desinfecção.

Com relação ao **manejo e controle do ambiente** de uma granja de suínos, avalie as afirmativas abaixo e assinale aquela que corretamente descreve os aspectos sanitários importantes que visam impedir a introdução e a disseminação de possíveis doenças no plantel.

Alternativas:**(alternativa A) (CORRETA)**

Controle de trânsito de pessoas, de animais e de veículos estranhos à criação, controle de alimentos e dejetos, limpeza e desinfecção das instalações, higiene e tratamento da água e conforto térmico para os animais.

(alternativa B)

Os animais novos deverão ser comprados de uma única criação, as criações deverão ser livres de Brucelose e Leptospirose, deve ser feito o controle de trânsito de pessoas, animais e de veículos estranhos à criação, limpeza e desinfecção das instalações e controle de alimentos e dejetos.

(alternativa C)

Controle de trânsito de pessoas, animais e de veículos estranhos à criação, controle de alimentos e dejetos, limpeza e desinfecção das instalações, controle das doenças infecciosas e combate a endo e ectoparasitas.

(alternativa D)

Controle de nascimento de leitões, conforto térmico para os animais, controle de alimentos e dejetos, controle reprodutivo das matrizes, animais novos deverão ser comprados de diferentes granjas, combate a endo e ectoparasitos e controle das doenças infecciosas.

(alternativa E)

Cuidados com leitões, combate a endo e ectoparasitas, manejo nutricional adequado com suplementação vitamínica e mineral, animais novos deverão ser comprados de diferentes granjas e controle das doenças infecciosas.

Resposta comentada:

A compra de animais novos para o rebanho, controle de doenças no rebanho, cuidados e controle de nascimento e de leitões, controle reprodutivo das matrizes, compra de animais novos de várias granjas diferentes, combate a endo e ectoparasitos e controle das doenças infecciosas são medidas relacionadas ao aspecto higiênico sanitário do rebanho e não de controle do ambiente.

Feedback:

BRASIL. Ministério da Agricultura. Programa Nacional de Sanidade Suína. Instrução Normativa nº47, de 18 de Junho de 2004. Brasília, DF: Diário Oficial, 2004.

FERREIRA, A. H.; CARRARO, B.; DALLANORA, D.; MACHADO, G.; MACHADO, I. P.; PINHEIRO, R.; ROHR, S. **Produção de Suínos: teoria e prática**. 1ª edição, Associação Brasileira de Criadores de Suínos (ABCS); Coordenação Técnica da Integral Soluções em Produção Animal, Brasília / D. F., 2014.

39ª QUESTÃO**Enunciado:**

A brucelose bovina é uma zoonose na qual os humanos são hospedeiros acidentais, que podem ser infectados por exposição a animais infectados ou pelo consumo de alimentos contaminados. Neste sentido, o Ministério da Agricultura Pecuária e Abastecimento regulamenta e acompanha as ações de profilaxia da doença por meio do Programa Nacional de Controle e Erradicação da Brucelose e da Tuberculose (PNCEBT). Considerando o texto, avalie as afirmativas abaixo e assinale a opção correta:

Alternativas:**(alternativa A)**

Os animais infectados param de eliminar a bactéria nas secreções uterinas por aproximadamente 30 dias após um aborto.

(alternativa B)

As bezerras não vacinadas dos 3 aos 8 meses de idade tem que ter sua situação vacinal regularizada, mediante a utilização da amostra RB51.

(alternativa C)

O teste do 2-Mercaptoetanol (2-ME) é usado como teste de rotina e o teste do antígeno acidificado tamponado (AAT), como teste confirmatório.

(alternativa D)

O agente etiológico da doença é a bactéria *Brucella bovis*, e a doença é caracterizada por infertilidade e aborto no início da gestação.

(alternativa E) (CORRETA)

O PNCEBT diz que a vacinação contra a Brucelose é obrigatória para todas as fêmeas das espécies bovina e bubalina, utilizando-se dose única de vacina viva liofilizada (B19).

Resposta comentada:

O agente etiológico da brucelose bovina é a bactéria *Brucella abortus* e não *B. bovis*, sendo caracterizada por infertilidade e aborto no sétimo/oitavo mês da gestação. Os animais, quando infectados, são capazes de continuar eliminando a bactéria nas secreções uterinas por aproximadamente 30 dias após um aborto. A vacinação de Brucelose é obrigatória para todas as fêmeas das espécies bovina e bubalina, na faixa etária de três a oito meses com a vacina B19, sendo proibida em machos de qualquer idade. As bezerras não vacinadas dos 3 aos 8 meses de idade não tem a obrigação de serem vacinadas, e caso tenha que ser, terá que utilizar a amostra RB51. O teste do 2-Mercaptoetanol (2-ME) é usado como teste confirmatório e o teste do antígeno acidificado tamponado (AAT), como teste de rotina, ou seja, soros com resultado positivo no AAT devem ser submetidos aos testes confirmatórios do 2-Mercaptoetanol (2ME) e/ou Fixação do Complemento (FC).

Feedback:

BRASIL. Ministério da Agricultura, Pecuária e Abastecimento. Superintendência Federal de Agricultura, Pecuária e Abastecimento (MAPA). Programa Nacional de Controle de Brucelose e Tuberculose (PNCBT). Disponível em: <https://www.gov.br/agricultura/pt-br/search?SearchableText=PNCEBT>

CONSTABLE, P. D.; HINCHCLIFF, K. W.; DONE, S. H.; GRÜNBERG, W. Clínica Veterinária: um tratado de doenças dos bovinos, ovinos, suínos e caprinos. 11.ed., Rio de Janeiro: Guanabara Koogan, 2021.

40ª QUESTÃO**Enunciado:**

“Mais de 200 pessoas tiveram diagnóstico de toxoplasmose no Tocantins nos primeiros seis meses deste ano e quase metade destes diagnósticos foi em gestantes(...)

De acordo com o infectologista Flávio Milagres, o protozoário causa diversas alterações na criança e é transmitido pela mãe infectada. "O protozoário pode atravessar a barreira placentária e comprometer o feto, trazendo má-formações, debilidades, alterações auditivas e alterações mentais nesse recém-nascido. Por isso, a recomendação extensa de fazer a investigação da toxoplasmose durante a gestação", alerta o médico."

Sobre a profilaxia da toxoplasmose, analise as afirmativas a seguir.

- I. Mulheres grávidas devem evitar participar das tarefas referentes à higiene dos gatos, como por exemplo limpar a caixa de areia.
- II. A salga não é suficiente para inviabilizar os cistos presentes na carne.
- III. A alimentação crua para gatos não é recomendada.
- IV. Carne e derivados devem receber tratamento térmico adequado (67°C ou congelamento de 2 a 3 dias).
- V. Deve ser feito o acompanhamento sorológico de gestantes.

Está correto o que se afirma em:

Alternativas:**(alternativa A)**

II, III e V, apenas.

(alternativa B)

I, III e IV, apenas.

(alternativa C)

I e IV, apenas.

(alternativa D)

I e II, apenas.

(alternativa E) (CORRETA)

I, III, IV e V, apenas.

Resposta comentada:

Mulheres grávidas devem fazer acompanhamento sorológico e devem evitar participar das tarefas referentes à higiene dos gatos, como por exemplo limpar a caixa de areia. A salga da carne é suficiente para inviabilizar os cistos. A alimentação crua para gatos não é recomendada. Carne e derivados devem receber tratamento térmico adequado (67°C ou congelamento de 2 a 3 dias).

Feedback:

TAYLOR, M.A.; COOP, R.L. WALL, R.L. Parasitologia Veterinária. 3. ed. Rio de Janeiro: Guanabara Koogan, 2010.

41ª QUESTÃO**Enunciado:**

Um felino, fêmea, castrada, foi atendida com histórico de apatia e inapetência. Foi constatado, no exame clínico massa abdominal e dor à palpação, mucosas normocoradas e temperatura retal de 39,8°C. Além da avaliação hematológica e bioquímica foram solicitados exames de ultrassonografia abdominal e RX. No exame ultrassonográfico foram encontradas as seguintes alterações em rim esquerdo: acentuadamente distendido, com perda de arquitetura em conteúdo anecóico (sugestivo de hidronefrose). Na imagem radiográfica evidenciou-se uma estrutura radiopaca em topografia de ureter esquerdo, com 0,4 mm, sugestiva de litíase. Os exames laboratoriais apresentavam leucocitose e neutrofilia; os demais parâmetros estavam dentro da normalidade.

Considerando o quadro clínico relatado, assinale a alternativa que corresponde ao tratamento correto a ser indicado.

Alternativas:**(alternativa A)**

Uretroplastia.

(alternativa B) (CORRETA)

Ureterotomia seguida de anastomose ureteral esquerda.

(alternativa C)

Cistotomia.

(alternativa D)

Uretrostomia.

(alternativa E)

Nefrectomia total direita.

Resposta comentada:

O quadro clínico e de imagem é condizente com litíase ureteral esquerda e, seu tratamento consiste na abertura do ureter para a retirada do cálculo e posterior anastomose do mesmo. A nefrectomia total do rim direito está fora de cogitação, por ser o esquerdo o acometido. As cirurgias de bexiga (cistotomia) e de uretra (uretroplastia e uretostomia) também estão descartadas por não serem esses órgãos os acometidos pela litíase.

Feedback:

FOSSUM, T. W. Cirurgia de Pequenos Animais. 3ed., Rio de Janeiro: Elsevier, 2008.

42ª QUESTÃO**Enunciado:**

Segundo o RIISPOA, entende-se por unidade de beneficiamento de ovos e derivados o estabelecimento destinado à produção, à recepção, à ovoscopia, à classificação, à industrialização, ao acondicionamento, à rotulagem, à armazenagem e à expedição de ovos ou de seus derivados.

Considerando a inspeção e tecnologia de ovos, avalie as asserções a seguir e a relação proposta entre elas.

I- É facultada a ovoscopia de ovos nas unidades de beneficiamento de ovos e derivados.

PORQUE

II - O Regulamento Técnico de Identidade e Qualidade (PORTARIA SDA Nº 728, DE 26 DE DEZEMBRO DE 2022) estabelece parâmetros apenas para ovos integrais pasteurizado e de ovo desidratado.

A respeito dessas asserções, assinale a opção correta.

Alternativas:**(alternativa A)**

As asserções I e II são verdadeiras, mas a II não é uma justificativa correta da I.

(alternativa B)

As asserções I e II são verdadeiras, e a II é uma justificativa correta da I.

(alternativa C)

As asserções I e II são proposições falsas.

(alternativa D) (CORRETA)

A asserção I é uma proposição falsa, e a II é uma proposição verdadeira.

(alternativa E)

A asserção I é uma proposição verdadeira e a II é uma proposição falsa.

Resposta comentada:

Segundo o RIISPOA, é facultada a classificação, mas não a ovoscopia de ovos quando a unidade de beneficiamento de ovos e derivados receber ovos já classificados, por isso a asserção I está errada. A asserção II está correta, pois a portaria não aborda gema ou clara, apenas ovo integral pasteurizado e ovo desidratado.

Feedback:

BRASIL MAPA. RIISPOA <https://www.in.gov.br/web/dou/-/portaria-sda-n-728-de-26-de-dezembro-de-2022-454931718>

43ª QUESTÃO**Enunciado:**

Felino, 10 anos, castrado, macho, peso 2,5 Kg. Quadro de emagrecimento progressivo, poliúria, polidipsia e diminuição do apetite. Ao exame clínico: mucosas hipocoradas, temperatura 37,1°C, desidratação moderada, 130 bpm. Sem alteração nas ausculta pulmonar e cardíaca. No momento da consulta, foi realizada coleta de sangue (o paciente não estava em jejum). Segue abaixo os resultados dos exames.

Parâmetros	Resultado	Referência
Glicose (mg/dL)	120	60 - 110
Uréia (mg/dL)	85	12 - 40
Creatinina (mg/dL)	2,3	0,5 - 1,5
ALT (U/L)	54	10 - 88
AST (U/L)	124	10 - 88
SDMA (microg/dL)	16	9 a 14

Fonte: Arquivo pessoal, 2023.

Sobre o caso clínico acima, avalie as afirmativas a seguir e assinale a alternativa correta.

Alternativas:**(alternativa A)**

Pode-se afirmar que o animal apresenta doença renal crônica associada a Diabetes mellitus, pois os valores de ureia, creatinina, SDMA e glicose estão aumentados.

(alternativa B)

Pode-se afirmar que o animal apresenta um quadro de doença renal aguda pois os valores de ureia, creatinina e SDMA estão aumentados.

(alternativa C) (CORRETA)

Não é possível realizar o diagnóstico de doença renal no momento da consulta, pois o animal está desidratado, o que poderia justificar a azotemia (pré renal) e SDMA aumentado.

(alternativa D)

Pode-se afirmar que o animal apresenta Diabetes mellitus, pois a glicose sanguínea está aumentada.

(alternativa E)

Pode-se afirmar que o animal apresenta doença renal crônica pois os valores de ureia, creatinina e SDMA estão aumentados.

Resposta comentada:

A dosagem de ureia e creatinina em animais desidratados frequentemente revela azotemia pré renal. Para o diagnóstico de doença renal, deve-se hidratar o animal para depois dosar ureia e creatinina, associando os achados com exames de imagem, urinálise e SDMA para diagnóstico precoce da doença renal. A glicemia aumentada pode ser justificada por alguns fatores como estresse e infecção. O diagnóstico de Diabetes mellitus é realizado em associação com glicemia em jejum, frutossamina e urinálise (glicosúria) e não somente por uma medição pontual da glicemia.

Feedback:

ETTINGER, S. J.; FELDMAN, E. C. Tratado de Medicina Interna Veterinária. 5. ed., Rio de Janeiro: Guanabara Koogan, 2004. 2156 p.

44ª QUESTÃO

Enunciado:

A sustentabilidade ocorre a partir de uma lógica que satisfaça as necessidades atuais, sem comprometer as gerações futuras, pois o saber ambiental emerge de uma reflexão sobre a construção da própria vida humana no planeta. Enxergamos como fundamental que todo ser humano cumpra com os seus deveres e obrigações, cuidando bem da natureza. O processo de educação ambiental requer, então, uma mudança comportamental. O esgotamento nos ecossistemas dos recursos naturais e sua degradação requerem ações não somente reativas, mas sim, cada vez mais proativas num mundo em que o saber ambiental emerge de uma reflexão do nosso projeto de dominação baseado na dualidade homem e natureza. A transformação do conhecimento em forma de tecnologias e instrumentos tem nos mostrado que estamos utilizando indevidamente os saberes adquiridos. A educação ambiental compreende processos por meio dos quais o indivíduo e a coletividade constroem valores sociais, conhecimento, habilidades, atitudes e competências voltadas para a conservação do ambiente. Ela tem vários princípios básicos como o pluralismo de ideias, concepções pedagógicas nas perspectivas inter-multi-transdisciplinaridade.

<https://www.gazetadopovo.com.br/vozes/giro-sustentavel/importancia-da-educacao-ambiental-para-sustentabilidade/>

Copyright © 2022, Gazeta do Povo.

Considerando o texto acima que aborda a importância da educação ecológica e ambiental para a sustentabilidade do planeta, avalie as afirmativas abaixo sobre alguns objetivos a serem alcançados:

I- Estímulo e o fortalecimento de uma consciência crítica sobre a problemática ambiental e social;

II- O desenvolvimento de uma compreensão integrada do meio ambiente e suas múltiplas e complexas relações, envolvendo aspectos ecológicos, psicológicos, legais, políticos, sociais, econômicos, científicos, culturais e éticos;

III- Estímulo à participação individual e coletiva permanente e responsável na preservação do equilíbrio do meio ambiente;

IV- Fortalecimento da cidadania;

Está correto o que se afirma em:

Alternativas:**(alternativa A)**

II, apenas.

(alternativa B) (CORRETA)

I, II, III e IV.

(alternativa C)

III e IV, apenas.

(alternativa D)

II e III, apenas.

(alternativa E)

IV, apenas.

Resposta comentada:

Todos esses objetivos são importantes e devem ser considerados para uma proposta criteriosa de educação ambiental.

Feedback:

MEDEIROS, R; IRVING, M. de A; GARAY, I. A proteção da natureza no Brasil: evolução e conflitos de um modelo em construção. RDE-Revista de Desenvolvimento Econômico, v. 6, n. 9, 2007.

45ª QUESTÃO**Enunciado:**

Felino, SRD, 3 anos, foi atendido numa clínica veterinária com a queixa de prurido e pústulas pelo corpo. Ao exame clínico, o animal apresentava infestação por pulgas, hiperemia cutânea e crostas. O médico veterinário suspeitou de DAPP (dermatite alérgica a picada de pulga) e prescreveu anti-inflamatório esteroidal para controle de inflamação e prurido do paciente.

Assinale a alternativa que representa o anti-inflamatório esteroidal mais indicado neste caso.

Alternativas:**(alternativa A)**

Diclofenaco de potássio.

(alternativa B)

Prednisona.

(alternativa C) (CORRETA)

Prednisolona.

(alternativa D)

Meloxicam.

(alternativa E)

Ácido acetilsalicílico.

Resposta comentada:

Embora a prednisona e a prednisolona sejam ambos corticosteroides e possuam mecanismos de ação semelhantes, a prednisolona é a droga de escolha para uso em gatos. A prednisona é uma pró-droga que precisa ser metabolizada no fígado para se converter em prednisolona, a forma ativa do medicamento. Em alguns animais, especialmente em gatos, a conversão hepática da prednisona em prednisolona pode ser menos eficiente. Portanto, usar a prednisolona diretamente evita esse processo metabólico adicional e garante uma resposta terapêutica mais consistente.

Feedback:

BICHARD, S. J.; SHERDING, R. G. Manual Saunders: Clínica de Pequenos Animais. São Paulo: Roca, 2007.1591 p.

46ª QUESTÃO

Enunciado:

O Programa Nacional de Sanidade Avícola, através da Instrução Normativa (IN) nº 32/2002, aprovar as normas técnicas de vigilância para doença de Newcastle e Influenza Aviária, e de controle e erradicação para a doença de Newcastle no território Nacional. Dentro das medidas estabelecidas, temos a utilização de critérios para vacinação. Leia e avalie as afirmativas abaixo sobre a conduta correta que a IN estabelece para vacinação.

- I. A vacinação sistemática contra a doença de newcastle é facultativa nos estados da federação, observando-se a situação epidemiológica local;
- II. De acordo com a situação epidemiológica de cada região, após avaliação do serviço oficial, a vacinação das aves contra a doença de newcastle poderá ser obrigatória em propriedades e nos estabelecimentos avícolas de controles permanentes e de controles eventuais, podendo ser regularmente efetuada;
- III. No caso da influenza aviária, por se tratar de doença exótica no país, a vacinação somente poderá ser realizada quando autorizada pelo DDA/SDA, após comprovação da ocorrência da doença, avaliação de risco e análise da situação epidemiológica;
- IV. Caberá ao serviço oficial federal, em situações emergenciais das doenças, estabelecer esquemas de vacinação por área.

Está correto apenas o que se afirma em:

Alternativas:**(alternativa A)**

I e III, apenas.

(alternativa B)

II e III, apenas.

(alternativa C)

I e II, apenas.

(alternativa D)

II e IV, apenas.

(alternativa E) (CORRETA)

I, II, III e IV.

Resposta comentada:

A alternativa E está correta, pois de acordo com a Instrução Normativa nº 32/2002 que estabelece as normas técnicas de vigilância, controle e erradicação para Doença de Newcastle e Influenza Aviária, todas as afirmativas citadas estão corretas.

Feedback:

BRASIL. MAPA. Ministério da Agricultura, Pecuária e Abastecimento. INº 32 de 13 de maio de 2002. Aprovar as Normas Técnicas de Vigilância para doença de Newcastle e Influenza Aviária, e de controle e erradicação para a doença de Newcastle. Brasília, DF: SDA/MAPA, 2002.

Enunciado:

A fisiopatologia da laminite em equinos, é multifatorial e deve ser identificada para que o melhor tratamento possa ser realizado. Desde origens infecciosas, vasculares ou traumáticas, a progressão da doença está relacionada ao não reconhecimento destes fatores, que culminarão com os sinais clínicos.

Acerca do desenvolvimento da laminite no equino e da importância da identificação precoce dos fatores predisponentes, analise as afirmativas abaixo e assinale a opção correta.

Alternativas:**(alternativa A)**

O mau ferrageamento pode ser um fator determinante no desenvolvimento da fase crônica da laminite.

(alternativa B)

As toxinas de bactérias gram positivas podem causar a endotoxemia que pode induzir o aparecimento desta doença.

(alternativa C)

Defeitos de vascularização ocorrem na fase crônica, justificando o aparecimento de novos sinais clínicos.

(alternativa D) (CORRETA)

A amputação de um membro pode ser um fator predisponente importante para a ocorrência desta afecção.

(alternativa E)

A resposta inflamatória que ocorre no casco deve ser controlada para que o avanço dos sinais clínicos ocorra.

Resposta comentada:

São as bactérias gram negativas as responsáveis pela endotoxemia. A resposta inflamatória sistêmica é quem também afeta o casco e deve ser controlada. O mau ferrageamento pode contribuir para o desenvolvimento da patologia, não da fase crônica. Problemas vasculares contribuem para o desenvolvimento da doença.

Feedback:

STASHAK, T. S. Claudicação em equinos - Segundo Adams. 4.ed. São Paulo: Roca. 2006.

48ª QUESTÃO

Enunciado:

A carne ovina precisa conquistar seu espaço na preferência do consumidor. Resultados de pesquisa realizada pela Embrapa demonstraram que 12% de consumidores do País (25 milhões) nunca experimentaram a proteína oriunda de ovelhas, carneiros ou cordeiros. Mesmo entre aqueles que já provaram carne ovina, a maior parte não criou hábito de consumo. Dos entrevistados listados na seção de consumo ocasional, 27% revelaram comer esse tipo de carne algumas vezes por ano e 35% consumiram alguma vez na vida, soma que corresponde a 128 milhões de pessoas. O consumo é frequente apenas para 52 milhões de brasileiros.

EMBRAPA PECUÁRIA SUL. Pesquisa mostra que 12% dos brasileiros nunca comeram carne ovina. Revista da Embrapa Pecuária Sul, Bagé, n. 10, p. 5-7, 2018.

O baixo consumo de carne ovina no país pode ser explicado por alguns entraves relacionados à cadeia produtiva. Tendo em vista essa situação e considerando ações que impliquem em desenvolvimento da ovinocultura de corte, analise as seguintes afirmativas:

I- Um dos aspectos que afeta negativamente o consumo dessa proteína no Brasil consiste na falta de padronização da carne, considerando, principalmente, a distinção entre as carnes de ovelhas, carneiros e cordeiros;

II- A preferência do mercado de maior poder aquisitivo e melhor remuneração é pela carne de cordeiro, proveniente de animais com até seis meses de idade e peso vivo de 30 kg;

III- A alta mortalidade dos cordeiros devido às verminoses, baixa produção de leite pelas mães, ambiente e manejo inadequados representa um grande gargalo para a atividade;

IV- Na escolha dos genótipos adequados para a produção de carne, deve-se adotar o cruzamento industrial, utilizando fêmeas de acentuada estacionalidade reprodutiva (Texel, Suffolk, Ideal, Corriedale) com raças paternas deslanadas de bom acabamento de carcaça (Santa Inês, Morada Nova);

V- Para aumentar a eficiência produtiva, deve-se adotar o efeito *flushing*, que consiste na suplementação dos cordeiros em cocho privativo, visando aumentar o peso à desmama.

Está correto o que se afirma em:

Alternativas:**(alternativa A)**

II, III, IV e V, apenas.

(alternativa B)

II, III e V, apenas.

(alternativa C)

I e IV, apenas.

(alternativa D)

III e V, apenas.

(alternativa E) (CORRETA)

I, II e III, apenas.

Resposta comentada:

As afirmativas I, II e III estão corretas. As afirmativas IV e V estão erradas. Um grande diferencial na produção de carne ovina consiste na escolha dos genótipos adequados e que garantam maior eficiência reprodutiva e produtiva. Deve-se optar por fêmeas de baixa estacionalidade reprodutiva, boa habilidade materna e melhor rusticidade, como animais deslanados e de menor custo, tais como a raça Santa Inês e Morada Nova. Já para a raça paterna, devem ser escolhidas aquelas com boa conformação e rendimento de carcaça (Texel, Suffolk, Ideal, Corriedale). O efeito *flushing* consiste em uma estratégia alimentar de fornecimento de concentrado energético para fêmeas magras antes do início da estação de monta, com o objetivo de aumentar a taxa de concepção das fêmeas. Visa elevar a taxa de ovulação e, conseqüentemente, os partos duplos.

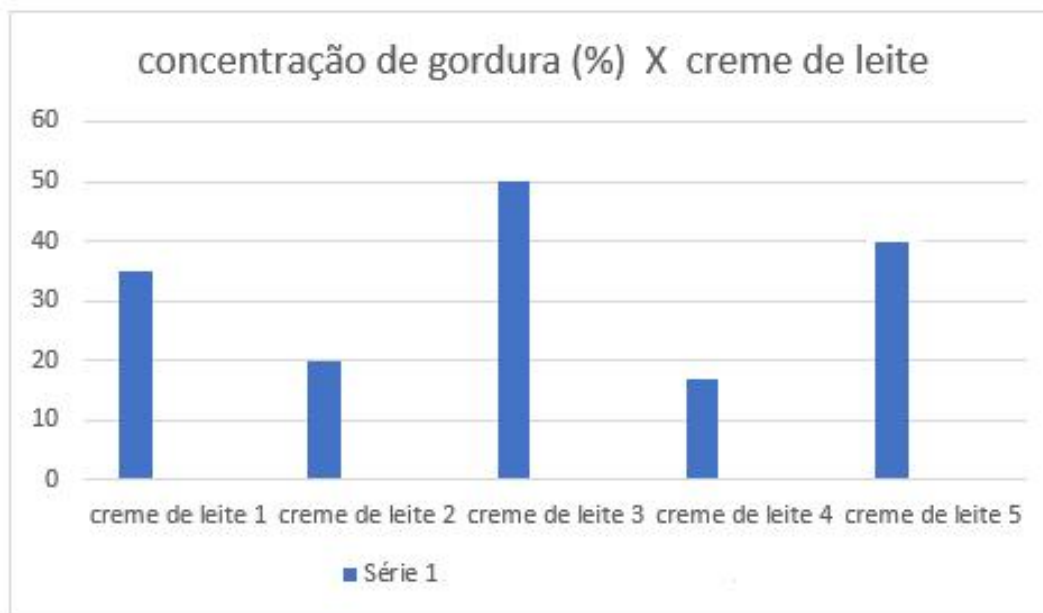
Feedback:

OLIVEIRA, R. V. et al. MANUAL DE CRIAÇÃO DE CAPRINOS E OVINOS. Brasília: Codevasf, 2011. 142 p.

49ª QUESTÃO

Enunciado:

O creme de leite de vaca é a matéria prima básica para a elaboração de diversos derivados lácteos gordurosos, sendo a manteiga e o creme de leite de consumo direto os mais populares. Esta matéria prima pode apresentar diferentes valores propostos dentro da legislação vigente para os requisitos físico-químicos, como acidez e teor de gordura. Assim, observe o gráfico a seguir que mostra diversas concentrações de gordura em diferentes cremes de leite de vaca.



Fonte: Arquivo pessoal.

Avalie as informações contidas no gráfico apresentado e assinale a opção que mostra o creme de leite que, de acordo com a legislação vigente, possui o teor mínimo de gordura permitida, para que seja classificado como um creme gordo.

Alternativas:
(alternativa A)

Creme 3.

(alternativa B)

Creme 4.

(alternativa C)

Creme 1.

(alternativa D) (CORRETA)

Creme 5.

(alternativa E)

Creme 2.

Resposta comentada:

O creme de leite conhecido como gordo ou duplo creme deve possuir, de acordo com a legislação vigente, o teor mínimo de 40,0% de gordura. As demais opções apresentam creme de leite com percentual de gordura que não se encaixam nesta condição.

Feedback:

Regulamento Técnico de Identidade e Qualidade de Creme de Leite. Portaria 146/96 MAPA.

50ª QUESTÃO

Enunciado:**Texto 1**

“Mais uma vitória para a pecuária fluminense. O Rio de Janeiro está livre da febre aftosa sem vacinação. Assim, partir do dia 2 de maio de 2024, a vacinação dos rebanhos contra a doença no Rio e em outros 16 locais será suspensa, segundo determinou a Portaria nº 665, de 21 de março de 2024, do Ministério da Agricultura e Pecuária, publicada no Diário Oficial da União desta segunda-feira (25).

A medida proíbe ainda o armazenamento e comercialização das vacinas contra febre aftosa, com exceção dos locais autorizados pelo Serviço Veterinário Oficial (SVO) a desempenharem tais atividades, para comércio com outras unidades da Federação que ainda realizem a vacinação regular de bovinos e bubalinos.”

Disponível em: Rio de Janeiro recebe status sanitário de Estado livre de febre aftosa sem vacinação – CRMV-RJ
(crmv.rj.org.br). Data: 08/04/2024

Texto 2

A febre aftosa é uma doença viral altamente contagiosa que afeta principalmente animais de casco fendido, como bovinos, ovinos, caprinos e suínos. Ela é causada pelo vírus da febre aftosa (FMDV), pertencente à família Picornaviridae e ao gênero Aphthovirus. A doença é caracterizada por febre, vesículas na mucosa oral, nas tetas e entre os dedos dos animais afetados, levando a uma notável redução na produção de leite, perda de peso e diminuição na capacidade de trabalho dos animais.

Nas zonas livres de febre aftosa com vacinação é:

Alternativas:**(alternativa A) (CORRETA)**

permitido exportar somente produtos de origem animal.

(alternativa B)

permitido exportar somente embriões dos animais.

(alternativa C)

proibida a exportação.

(alternativa D)

permitido exportar somente animais vivos.

(alternativa E)

permitido exportar produtos de origem animal e animais vivos.

Resposta comentada:

Nas zonas livres de febre aftosa com vacinação, os países podem comercializar uma variedade de produtos de origem animal, mas com algumas restrições e protocolos específicos devido à vacinação contra a febre aftosa ainda ser realizada nessas áreas. É importante destacar que, apesar da vacinação contra a febre aftosa, a comercialização desses produtos está sujeita a medidas de controle e vigilância sanitária para prevenir a disseminação da doença. Além disso, o comércio internacional desses produtos pode ser regulado de acordo com os requisitos estabelecidos por organizações internacionais de saúde animal, como a Organização Mundial de Saúde Animal (OIE), para garantir a segurança e a saúde pública.

Feedback:

MEGID, J.; RIBEIRO, M.G.; PAES, A.C. Doenças Infecciosas Em Animais de Produção e de Companhia. Roca, Brasil, 2016.