

Cadernos de Questões Comentadas do Teste de Progresso

Medicina Veterinária



FUNDAÇÃO EDUCACIONAL SERRA DOS ÓRGÃOS – FESO

Antônio Luiz da Silva Laginestra
Presidente

Jorge Farah
Vice-Presidente

Luiz Fernando da Silva
Secretário

José Luiz da Rosa Ponte
Kival Simão Arbex
Paulo Cezar Wiertz Cordeiro
Wilson José Fernando Vianna Pedrosa
Vogais

Luis Eduardo Possidente Tostes
Direção Geral

Michele Mendes Hiath Silva
Direção de Planejamento

Solange Soares Diaz Horta
Direção Administrativa

Fillipe Ponciano Ferreira
Direção Jurídica

CENTRO UNIVERSITÁRIO SERRA DOS ÓRGÃOS – UNIFESO

Verônica Santos Albuquerque
Reitora

Roberta Montello Amaral
Direção de Pós-Graduação, Pesquisa e Extensão

Mariana Beatriz Arcuri
Direção Acadêmica de Ciências da Saúde

Vivian Telles Paim
Direção Acadêmica de Ciências e Humanas e Tecnológicas

Marcelo Siqueira Maia Vinagre Mocarzel
Direção de Educação a Distância

HOSPITAL DAS CLÍNICAS COSTANTINO OTTAVIANO – HCTCO

Rosane Rodrigues Costa
Direção Geral

CENTRO EDUCACIONAL SERRA DOS ÓRGÃOS – CESO

Roberta Franco de Moura Monteiro
Direção

CENTRO CULTURAL FESO PROARTE – CCFP

Edenise da Silva Antas
Direção

Copyright© 2024
Direitos adquiridos para esta edição pela Editora UNIFESO

EDITORA UNIFESO

Comitê Executivo

Roberta Montello Amaral (Presidente)
Anderson Marques Duarte (Coordenador Editorial)

Conselho Editorial e Deliberativo

Roberta Montello Amaral
Mariana Beatriz Arcuri
Verônica dos Santos Albuquerque
Vivian Telles Paim

Assistente Editorial

Matheus Moreira Nogueira

Revisor

Anderson Marques Duarte

Formatação

Matheus Moreira Nogueira

Capa

Gerência de Comunicação

C389 Centro Universitário Serra dos Órgãos.

Cadernos de questões comentadas do Teste de Progresso : Medicina Veterinária / Centro Universitário Serra dos Órgãos. -- Teresópolis: UNIFESO, 2024.

61 p. : il. color.

1. Teste de Progresso. 2. Avaliação do Desempenho Discente. 3. Medicina Veterinária. I. Título.

CDD 378.8153

EDITORA UNIFESO

Avenida Alberto Torres, n° 111

Alto - Teresópolis - RJ - CEP: 25.964-004

Telefone: (21) 2641-7184

E-mail: editora@unifeso.edu.br

Endereço Eletrônico: <http://www.unifeso.edu.br/editora/index.php>

SUMÁRIO

APRESENTAÇÃO.....	5
1ª QUESTÃO	6
2ª QUESTÃO	8
3ª QUESTÃO	9
4ª QUESTÃO	10
5ª QUESTÃO	11
6ª QUESTÃO	12
7ª QUESTÃO	13
8ª QUESTÃO	14
9ª QUESTÃO	15
10ª QUESTÃO	16
11ª QUESTÃO	17
12ª QUESTÃO	19
13ª QUESTÃO	20
14ª QUESTÃO	21
15ª QUESTÃO	22
16ª QUESTÃO	23
17ª QUESTÃO	25
18ª QUESTÃO	26
19ª QUESTÃO	27
20ª QUESTÃO	28
21ª QUESTÃO	29
22ª QUESTÃO	30
23ª QUESTÃO	31
24ª QUESTÃO	33
25ª QUESTÃO	34
26ª QUESTÃO	35
27ª QUESTÃO	36
28ª QUESTÃO	37
29ª QUESTÃO	38
30ª QUESTÃO	39
31ª QUESTÃO	40
32ª QUESTÃO	41
33ª QUESTÃO	42
34ª QUESTÃO	43
35ª QUESTÃO	44
36ª QUESTÃO	45
37ª QUESTÃO	46
38ª QUESTÃO	47
39ª QUESTÃO	48
40ª QUESTÃO	49
41ª QUESTÃO	50
42ª QUESTÃO	51
43ª QUESTÃO	52
44ª QUESTÃO	53
45ª QUESTÃO	55
46ª QUESTÃO	56
47ª QUESTÃO	57
48ª QUESTÃO	58
49ª QUESTÃO	60
50ª QUESTÃO	61

APRESENTAÇÃO

O Teste de Progresso consiste em um instrumento avaliativo que foi desenvolvido na década de setenta nas Escolas de Medicina da Universidade Kansas, nos EUA, e de Limburg, na Holanda. No Brasil sua primeira aplicação se deu em sessenta cursos de Medicina no ano de 1999. No UNIFESO, esse teste é aplicado desde o ano de 2007 para os cursos de Graduação em Medicina, Enfermagem e Odontologia e a partir do ano de 2008 para os demais. No curso de Graduação em Ciências da Computação, o teste é aplicado a todos os discentes, mantendo-se a complexidade das questões para todos os períodos. São cinquenta questões de múltipla escolha, sendo dez de conhecimento geral e quarenta de conhecimento específico formuladas e/ou escolhidas pelo nosso corpo docente, que contém como base os conteúdos programáticos dos cinco anos do curso e fundamentadas pelas Diretrizes Curriculares Nacionais (DCNs).

O Teste de Progresso permite que seja avaliada a evolução do estudante, bem como das turmas, ao longo do curso. Serve também como alicerce para constantes reavaliações curriculares e dos processos avaliativos aplicados, favorecendo a elaboração de novas estratégias, quando necessário. Sendo assim, podemos considerá-lo um instrumento fundamental para a garantia de uma auto-avaliação pelos discentes e pelo curso como um todo.

AUTORES

André Vianna Martins (organizador, revisor e construtor de questões)

Alcides Pissinatti (construtor de questões e revisor)

Daniela Mello Vianna Ferrer (construtor de questões e revisor)

Denise de Mello Bobany (revisor)

Tatiana Didonet Lemos (construtor de questões e revisor)

Ana Cristina de Alvarenga Dantas Pinheiro (construtor de questões)

Bethânia Ferreira Bastos (construtor de questões)

Carina Teixeira Ribeiro (construtor de questões)

Fernando Luís Fernandes Mendes (construtor de questões)

Flávia Aline Andrade Calixto (construtor de questões)

Juan Benito Diz Atan (construtor de questões)

Luiz Paulo Luzes Fedullo (construtor de questões)

Marco Aurélio Pereira Sampaio (construtor de questões)


Marcos Vinícius Dias Rosa (construtor de questões)

Michele Vieira de Azeredo (construtor de questões)

Renata Soares Tavares da Silva (construtor de questões)

Síria da Fonseca Jorge (construtor de questões)

Thamara Dias Fernandes (construtor de questões)

	PRESENCIAL CURSO DE GRADUAÇÃO EM MEDICINA VETERINÁRIA		NOTA FINAL
	Aluno:		
	Componente Curricular: CONHECIMENTOS GERAIS e CONHECIMENTOS ESPECÍFICOS		
	Professor (es):		
Período: 202401	Turma:	Data: 28/05/2024	

TESTE DE PROGRESSO 2024 - MEDICINA VETERINÁRIA**RELATÓRIO DE DEVOLUTIVA DE PROVA 06779 - CADERNO 001****1ª QUESTÃO****Enunciado:****Bendita seja a minha avó***Júlio César Machado Zeferino*

Benditos sejam os meus ancestrais
que brutalmente foram retirados de suas terras
e escravizados neste país.

Benditos sejam, eu repito,
aqueles cujo sangue foi derramado
pelo chicote do homem branco,
e com seus saberes
construíram as Minas Gerais.

Bendita seja a minha bisavó,
que serva de uma fazenda,
sem oportunidades,
teve pouco para criar seus filhos.

Benditos sejam os meus ancestrais,
que em pias foram batizados em nome de um deus
e de um povo oco,
mas com mãos cheias de genocídio.

Benditas sejam as mulheres pretas,
que saem de casa às 5h da manhã,
limpam e lavam a casa da madame
e sozinhas, criam seus filhos.

Bendita seja a minha mãe
e todas as mulheres do mundo
e todas as deusas do mundo
e não o cristo europeu, personificado no corpo branco.
Louvada seja toda a luta de cada mulher,
cujo choro ninguém vê,
cujo cansaço ninguém vê,
e isso não incomoda. Se liga, deveria!

Bendita seja a minha vó, e não os deuses
que em seus paraísos repousam sobre o ócio eterno,
e não precisam suar para pagar o aluguel no início de cada
mês.

O poema “Bendita seja a minha avó”, de Júlio César Machado Zeferino, ressalta as dificuldades vivenciadas pela população negra no Brasil – em especial as mulheres - desde a época da escravidão até os dias atuais. Assinale a alternativa em que o poema aborda a questão da destruição da memória cultural e religiosa dos escravizados:

Alternativas:

(alternativa A)

“Bendita seja a minha bisavó,
que serva de uma fazenda,
sem oportunidades,
teve pouco para criar seus filhos”.

(alternativa B)

“Benditas sejam as mulheres pretas,
que saem de casa às 5h da manhã,
limpam e lavam a casa da madame
e sozinhas, criam seus filhos”.

(alternativa C)

“Bendita seja a minha vó,
e não os deuses
que em seus paraísos repousam sobre o ócio eterno,
e não precisam suar para pagar o aluguel no início de cada
mês”.

(alternativa D) (CORRETA)

“Benditos sejam os meus ancestrais,
que em pias foram batizados em nome de um deus
e de um povo oco,
mas com mãos cheias de genocídio”.

(alternativa E)

“Benditos sejam, eu repito,
aqueles cujo sangue foi derramado
pelo chicote do homem branco,
e com seus saberes
construíram as Minas Gerais”.

Grau de dificuldade:

Nível 2

Resposta comentada:

Os povos escravizados passaram por diversos processos de destruição da sua cultura e religiosidade, sendo que um dos grandes exemplos dessa violência moral foi o batismo forçado que a Igreja impunha aos homens e mulheres que chegavam ao Brasil, forçando-os a abandonar sua origem e esquecer os laços que os mantinham vinculados à sua terra natal. Além disso, era extremamente sintomático que o batismo fosse feito em nome de um deus e um povo responsável pelo próprio processo de escravização, em um dos maiores genocídios da história.

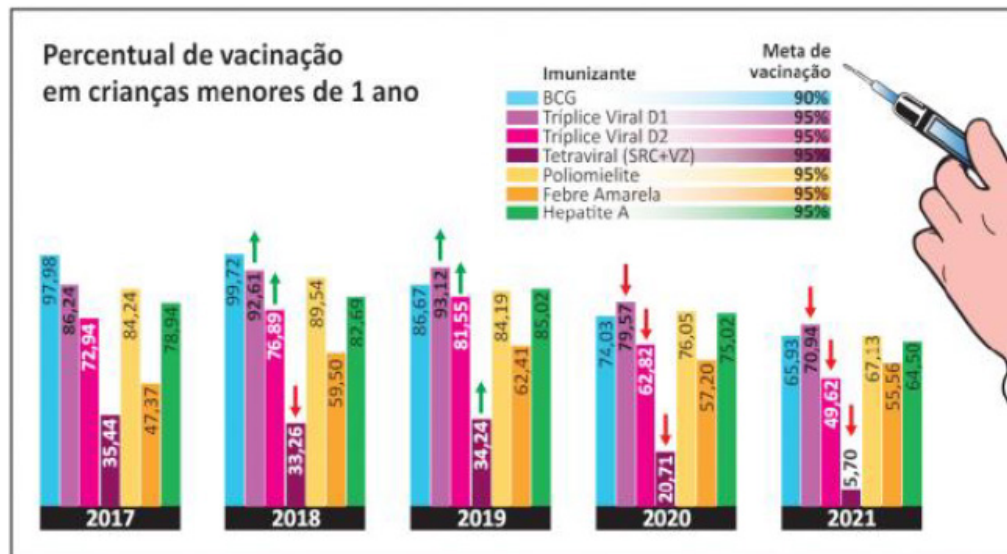
Feedback:

--

2ª QUESTÃO

Enunciado:

Estudos realizados em 2021 pelo Fundo das Nações Unidas para a Infância (Unicef), em parceria com a Organização Mundial da Saúde (OMS), mostraram que, no Brasil, houve uma queda brusca da taxa de vacinação infantil nos últimos anos: entre 2017 e 2021, a taxa caiu de 93,1% para 71,49%, considerando-se crianças com menos de um ano de idade. Essa redução da cobertura vacinal deixa a população infantil muito vulnerável e exposta a doenças que já estavam praticamente erradicadas, tal como o sarampo, que em 2018 voltou a ser uma preocupação para os brasileiros. Além do sarampo, corre-se o risco de outras doenças voltarem a acometer as crianças, como a poliomielite, a meningite, a rubéola e a difteria. O gráfico a seguir mostra as taxas de vacinação infantil, em crianças menores de um ano de idade, no período de 2017 a 2021.



Disponível em: <https://portal.fiocruz.br/noticia/vacinacao-infantil-sofre-queda-brusca-no-brasil>.
 Acesso em: 23 de jun. 2023 (adaptado).

Considerando as informações apresentadas no texto e no gráfico, assinale a opção correta.

Alternativas:

(alternativa A)

O aumento da taxa de vacinação infantil contra a febre amarela em 2021, em comparação com o índice registrado em 2017, revela que as campanhas de conscientização da população foram bem-sucedidas quanto ao alcance da meta de vacinação contra essa enfermidade.

(alternativa B)

A pandemia de Covid-19, ao ampliar a conscientização da população sobre a necessidade de manter alto índice vacinal para evitar o reaparecimento de doenças infectocontagiosas, contribuiu para o aumento da cobertura vacinal contra outras doenças, conforme indicado no gráfico.

(alternativa C)

A cobertura vacinal de crianças menores de um ano de idade foi muito variável, com alto índice vacinal da BCG e média cobertura da vacina tetra viral, no período de 2017 a 2021.

(alternativa D)

O percentual de vacinação com o imunizante da poliomielite se manteve constante na maior parte do período de 2017 a 2021.

(alternativa E) (CORRETA)

A baixa cobertura vacinal de crianças menores de um ano de idade é um dos indicadores de baixo desempenho das políticas públicas de atenção primária em saúde.

Grau de dificuldade:	Nível 2
Resposta comentada: ENADE 2023	
Feedback: ENADE 2023	

3ª QUESTÃO

Enunciado:

Recentemente, a população carcerária feminina do Brasil tornou-se a terceira maior do mundo. A situação do encarceramento feminino por tráfico de drogas e outras situações que circundam o assunto foi tema de discussão da Secretaria de Políticas sobre Drogas do Ministério da Justiça e Segurança Pública (Senad/MJSP), em seminário realizado em abril de 2023. O evento contou com a participação de 23 países. Segundo os dados apresentados pela Senad, a incidência penal sobre drogas no Brasil é uma das principais causas de prisão de mulheres, chegando a 54% dos casos de encarceramento, contra 28% dos homens, índice que impacta em aspectos como maternidade e primeira infância.

Disponível em: <https://www.gov.br/mj/pt-br/assuntos/noticias/senad-discute-situacao-de-mulheres-encarceradasnocontexto-de-drogas-no-brasil>. Acesso em: 15 jun. 2023 (adaptado).

Acerca do tema apresentado, avalie as asserções a seguir e a relação proposta entre elas.

I. A maioria das mulheres envolvidas em atividades do tráfico encontra-se em posições hierarquicamente inferiores, sendo classificadas como “mulas e aviões”, o que revela a reprodução, no mercado ilegal, da divisão sexual do trabalho observada no mercado formal.

PORQUE

II. O sistema penal agrava a situação de vulnerabilidade das mulheres encarceradas, seja pela invisibilização com que as trata, seja por meio da violência institucional que reproduz a violência estrutural das relações sociais patriarcais.

A respeito dessas asserções, assinale a opção correta.

Alternativas:**(alternativa A)**

As asserções I e II são proposições falsas.

(alternativa B)

A asserção I é uma proposição falsa, e a II é uma proposição verdadeira.

(alternativa C) (CORRETA)

As asserções I e II são proposições verdadeiras, mas a II não é uma justificativa correta da I.

(alternativa D)

As asserções I e II são proposições verdadeiras, e a II é uma justificativa correta da I.

(alternativa E)

A asserção I é uma proposição verdadeira, e a II é uma proposição falsa.

Grau de dificuldade:	Nível 2
Resposta comentada: ENADE 2023	
Feedback: ENADE 2023	

4ª QUESTÃO**Enunciado:**

A participação feminina na política é fundamental para garantir uma sociedade mais justa e igualitária. Todavia, a presença de mulheres em cargos políticos ainda é muito baixa no Brasil. O Instituto Brasileiro de Geografia e Estatística (IBGE) estima que atualmente a população brasileira seja de 213,3 milhões de pessoas, com maior percentual de mulheres (51,1%) do que de homens (48,9%). Embora as mulheres sejam a maioria populacional e de pessoas votantes (52,65%), a sub-representação política ainda se mostra como uma realidade no país, uma vez que somente 15% das pessoas eleitas são mulheres, segundo dados do TSE (2022).

Pesquisadoras e pesquisadores indicam ações necessárias à redução da sub-representação feminina na política. A respeito do tema, leia as alternativas abaixo:

- I. Educação: é importante fomentar a educação política para as mulheres desde cedo, incentivando lideranças femininas para que estas se sintam confiantes em atuar no campo político estruturado, compreendendo o seu importante papel ativo.
- II. Cotas: a adoção de cotas para mulheres em cargos eletivos ajuda a aumentar a representação feminina. Essa medida pode ser temporária, até que a presença de mulheres na política seja mais equilibrada.
- III. Apoio financeiro: disponibilizar fundos para mulheres que desejam concorrer a cargos políticos incentiva a participação feminina na política, sejam a partir de bolsas de estudo para educação política, financiamento de campanhas políticas, entre outros.
- IV. Visibilidade: o destaque à atuação política de mulheres na mídia é importante na promoção da participação feminina, dando mais voz às mulheres e encorajando futuras gerações.
- V. Reforço aos papéis de gênero: o apoio a candidatas mulheres é imprescindível, uma vez que elas trazem mais sensibilidade às questões sociais e são naturalmente mais aptas a cuidar do outro.

São medidas que configuram incentivos à participação feminina na política:

Alternativas:**(alternativa A)**

as contidas nos itens I, III e IV.

(alternativa B)

as contidas nos itens I, II e III.

(alternativa C)

as contidas nos itens III, IV e V.

(alternativa D)

as contidas nos itens I, II, III, IV e V.

(alternativa E) (CORRETA)

as contidas nos itens I, II, III e IV.

Grau de dificuldade:

Nível 2

Resposta comentada:

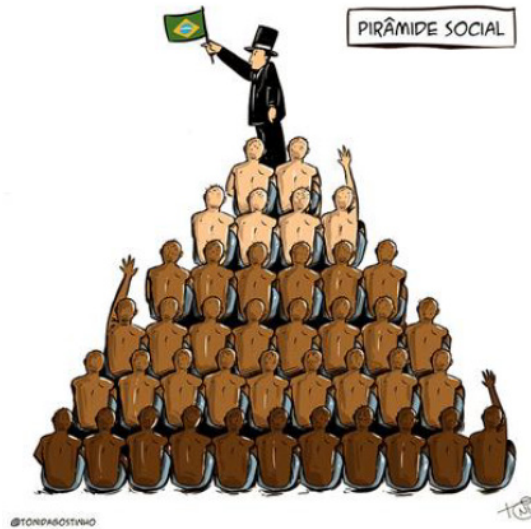
A medidas contidas em I, II, III e IV podem contribuir significativamente para redução da subrepresentação feminina na política, uma vez que garantem apoio material (como as cotas e incentivo financeiro) ou buscam desconstruir a ideia de que “política não é lugar de mulher”. Educação política de base, apoio financeiro, cotas, incentivo de lideranças, oportunidade de voz e visibilidade às mulheres, bem como a desconstrução de estereótipos culturais (como os dispositivos de cuidado, fragilidade, passividade e os papéis de gênero) são medidas essenciais para aumentar a participação feminina na política.

Feedback:

--

5ª QUESTÃO

Enunciado:



O cartunista, dramaturgo e cartunista Toni D'Agostinho é conhecido por criar charges com conteúdo de denúncia social. A partir dessa imagem, podemos afirmar que:

Alternativas:

(alternativa A)

ela se refere a um período escravocrata, posto que as pessoas negras estão na base e as pessoas brancas no topo, realidade vista em momento anterior a 1888.

(alternativa B)

ela se refere a um período anterior a constituição de 1988, já que nela percebemos desigualdade entre os sujeitos e isso está em desacordo com a Carta Magna.

(alternativa C) (CORRETA)

ela se refere a uma realidade social atual, onde a população negra é base da sociedade, numericamente superior, e os brancos estão mais próximos do poder.

(alternativa D)

ela se refere a uma propaganda do movimento negro radical, posto que passa a ideia equivocada de que existe uma diferença entre brancos e negros no acesso ao poder.

(alternativa E)

ela se refere à ideia de democracia racial, onde vemos pessoas de todas as raças juntas, em prol da constituição da nação brasileira.

Grau de dificuldade:

Nível 2

Resposta comentada:

A alternativa A é incorreta pois passa a ideia de que após a abolição da escravidão esse cenário de desigualdade racial deixou de existir. Isso não corresponde à realidade

O distrator que cita a Carta Magna também é incorreto, pois passa a ideia de que após a criação da Carta Magna não existe mais desigualdade racial e isso é equivocado.

O distrator que se refere à democracia racial é inadequado, visto que essa ideia parte do pressuposto que não existe diferença entre as raças no Brasil e a imagem mostra justamente o contrário, uma hierarquia entre as raças

A alternativa que fala sobre a realidade social atual é a correta, pois ela aponta para o fato das pessoas negras terem menos acesso à saúde, educação, segurança, saneamento e espaços na política, como aponta a charge.

Feedback:

--

6ª QUESTÃO**Enunciado:**

O crescimento das cidades promove o aumento da demanda por serviços de água tratada, esgotamento sanitário, manejo das águas pluviais, limpeza urbana e coleta de resíduos sólidos. No Brasil, o processo de urbanização ocorreu de forma rápida e desigual, o que resultou no agravamento de injustiças sociais e econômicas. Os serviços de saneamento básico considerados direitos humanos fundamentais não são acessíveis a uma parcela significativa da população, principalmente àquela em que se concentram os segmentos populacionais em situação de vulnerabilidade.

O atendimento integral e universalizado junto às populações periféricas e em situação de vulnerabilidade constitui um grande desafio, por demandar políticas públicas e investimentos subsidiados e permanentes.

Disponível em: <https://www.periodicos.unimontes.br/index.php/verdegrande/article/view/6018>. Acesso em: 22 jun. 2023 (adaptado).

Acerca do saneamento básico no Brasil, avalie as afirmações a seguir.

- I. A grave desigualdade social, evidenciada pela segregação nos espaços urbanos, é uma das barreiras para a universalização do acesso aos serviços de saneamento básico.
- II. O serviço de abastecimento de água no Brasil situa-se no mesmo patamar de fornecimento e de infraestrutura que o sistema de coleta e tratamento do esgoto.
- III. A universalização do acesso aos serviços de saneamento básico requer investimentos em políticas públicas e em tecnologias sociais que priorizem a democratização e o atendimento às populações em situação de vulnerabilidade.
- IV. O aumento da incidência de doenças transmitidas pela água resulta não somente da inadequação dos serviços de saneamento, mas também da precariedade das condições de moradia da população em situação de vulnerabilidade.

É correto apenas o que se afirma em

Alternativas:

(alternativa A) (CORRETA)

I, III e IV

(alternativa B)

I e IV

(alternativa C)

II e III

(alternativa D)

II, III e IV

(alternativa E)

I e II

Grau de dificuldade:

Nível 2

Resposta comentada:

ENADE 2023

Feedback:

ENADE 2023

7ª QUESTÃO

Enunciado:



Grafite: Eduardo Kobra. Foto: Charles Humpreys. São Paulo. Disponível em: <https://www.bbc.com>. Acesso em: 22 ago. 2022.

Inicialmente, a natureza transgressora do grafite foi encarada pelo Estado como vandalismo no espaço público e como um perigo para a conservação da propriedade privada, devendo-se, portanto, combatê-lo. Com o tempo, contudo, essa concepção marginal transformou-se, incidindo em uma valorização aceitável pelo Estado e positiva para a sociedade. Essa transição do grafite, de arte marginal para manifestação artística reconhecida e aceita, tem revelado aspectos importantes não somente para os profissionais do grafite, mas para a sociedade como um todo, pois incorpora a possibilidade de ele ser um produto artístico de valor cultural, econômico e ideológico.

PIRES, E. M.; SANTOS, F. A. A cidade de São Paulo e suas dinâmicas: graffiti, Lei Cidade Limpa e publicidade urbana. Anais do Museu Paulista: História e Cultura Material. v. 26, São Paulo, 2018 (adaptado).

Considerando-se o texto e a imagem apresentados, é correto afirmar que o grafite consiste em uma

Alternativas:

(alternativa A) (CORRETA)

expressão cultural que problematiza os valores e as relações da sociedade com os espaços onde é produzida.

(alternativa B)

expressão popular associada à contestação e, por isso, não é reconhecido como arte.

(alternativa C)

intervenção urbana que traz prejuízos para a sociedade porque gera conflitos latentes entre diferentes classes sociais.

(alternativa D)

expressão convencional de hierarquias consolidadas ao longo do tempo e ainda presentes na sociedade.

(alternativa E)

intervenção estética realizada com o propósito de embelezamento padronizado dos espaços urbanos pelo uso de cores intensas e contrastantes.

Grau de dificuldade:

Nível 2

Resposta comentada:

ENADE 2022

Feedback:

ENADE 2022

8ª QUESTÃO**Enunciado:**

Pesquisa realizada pelo Observatório Brasileiro de Políticas Públicas da Universidade Federal de Minas Gerais (UFMG) aponta que a população em situação de rua aumentou no Brasil em 2022. De janeiro a maio deste ano, mais de 26 mil novas pessoas nessa situação foram registradas no Cadastro Único (CadÚnico) do Governo Federal. No país, mais de 180 mil pessoas estão registradas no CadÚnico.

Disponível em: <https://g1.globo.com>. Acesso em: 6 jul. 2022 (adaptado).

Considerando as informações apresentadas, avalie as asserções a seguir e a relação proposta entre elas.

I. A existência de pessoas em situação de rua no Brasil deriva, sobretudo, das desigualdades sociais oriundas da pandemia de Covid-19.

PORQUE

II. Um dos efeitos da pandemia de Covid-19 foi a ampliação do número de pessoas em situação de rua no Brasil, o que evidencia a segregação socioespacial das cidades brasileiras.

A respeito dessas asserções, assinale a opção correta.

Alternativas:**(alternativa A)**

As asserções I e II são proposições falsas.

(alternativa B)

A asserção I é uma proposição verdadeira, e a II é uma proposição falsa.

(alternativa C)

As asserções I e II são proposições verdadeiras, e a II é uma justificativa correta da I.

(alternativa D) (CORRETA)

A asserção I é uma proposição falsa, e a II é uma proposição verdadeira.

(alternativa E)

As asserções I e II são proposições verdadeiras, mas a II não é uma justificativa correta da I.

Grau de dificuldade:

Nível 2

Resposta comentada:

ENADE 2022

Feedback:

ENADE 2022

9ª QUESTÃO

Enunciado:

Enquanto sociedade todos são responsáveis por proporcionar a inclusão a um vasto universo de pessoas, a saber: indivíduos com várias deficiências, idosos, pessoas com doenças, mobilidade reduzida, passando por procedimentos ou tratamentos médicos e ainda situações diferentes, que as limitam de estarem ativas socialmente, seja em suas vidas pessoais, universitária/escolar, ou em suas funções laborais, além dos grupos minoritários e minorizados, como por exemplo, a população LGBTQIAPN+, os refugiados e as mulheres.



Para que a inclusão ocorra de forma efetiva, é necessário que a promoção de acessibilidade seja plena. Dentre as múltiplas formas de acessibilidade, é a mais simples de ser colocada em prática, porque depende apenas de nós, quando nos colocamos no lugar do outro e, a partir disso, pensamos e realizamos ações que promovam um mundo mais justo e inclusivo, onde abolimos comportamentos preconceituosos ou discriminatórios, para todas as pessoas. Sobre qual das dimensões de acessibilidade estamos tratando?

Alternativas:

(alternativa A)

Acessibilidade Instrumental

(alternativa B)

Acessibilidade Arquitetônica

(alternativa C)

Acessibilidade Digital

(alternativa D)

Acessibilidade Natural

(alternativa E) (CORRETA)

Acessibilidade Atitudinal

Grau de dificuldade:

Nível 2

Resposta comentada:

A barreira atitudinal é a primeira barreira a ser quebrada para que todas as outras também deixem de existir, diz respeito às ações que tomamos como indivíduos para diminuir as barreiras entre as pessoas. É se colocar minimamente no lugar do outro, pensar e realizar ações que promovam um mundo mais justo e inclusivo para todos(as). Essa é a dimensão mais simples de ser colocada em prática, porque depende apenas de nós. A acessibilidade natural tem como missão quebrar barreiras que a própria natureza produz. Vegetação irregular, árvores que viram obstáculos no caminho ou fecham trilhas, terra, areia, água... A acessibilidade digital está relacionada, por exemplo, textos alternativos em imagens, aplicação de alto contraste nas páginas web e muitas outras opções de tecnologias assistivas, fazem parte da acessibilidade digital. A acessibilidade instrumental é superar barreiras no uso de utensílios e ferramentas. A acessibilidade arquitetônica está relacionada aos recursos que permitam a locomoção de pessoas com deficiência física ou mobilidade reduzida, em qualquer espaço com autonomia.

Feedback:

--

10ª QUESTÃO

Enunciado:

Os seguintes ícones foram utilizados em um estudo realizado por um grupo de trabalho de monitoramento da relação das mulheres com a mobilidade urbana na cidade de São Paulo. Na pesquisa, perguntou-se às mulheres como elas se sentiam nas situações representadas por tais imagens. As respostas relativas a cada tipo de mobilidade urbana são apresentadas a seguir.

 Ando a pé	Atenta Cansada Insegura Ansiosa	 Pego o ônibus	Desconfortável Insegura Péssima
 Ando de bicicleta	Não ando Livre	 Ando de Metrô	Atenta aos assédios Observada Desconfiada Um pouco mais segura
 Ando de trem	Em pânico Apertada	 Frequento o espaço público	Nem fico, tenho medo Passo correndo Em alerta

Coletivo Fórum Regional das Mulheres da Zona Norte, Rede MÁs, Sampapé! (2018). Relatório de Análises, Resultados e Recomendações. Projeto Mulheres Caminhantes! Auditoria de Segurança de Gênero e Caminhabilidade Terminal Santana, São Paulo, SP (adaptado).

Considerando o estudo apresentado e relacionando o trabalho de monitoramento social das necessidades de mulheres no contexto urbano aos pressupostos do direito à cidade, avalie as afirmações a seguir.

- I. A predominância de comentários negativos indica o medo generalizado que as mulheres sentem ao se deslocarem ativamente pela cidade, inclusive quanto à percepção de seu corpo no espaço urbano.
- II. Os comentários negativos sobre os modos coletivos de transporte estão relacionados à lotação nesses meios e a situações de assédio, tendo sido o metrô avaliado como um espaço um pouco mais seguro para as mulheres, em comparação com outras formas de mobilidade.
- III. Os comentários negativos refletem a percepção das mulheres quanto ao perigo a que se expõem e sugerem que o medo relacionado à vulnerabilidade de gênero aponta para uma geografia particular nas cidades, em que os meios de transporte afetam os movimentos rotineiros das mulheres no espaço urbano.

É correto o que se afirma em

Alternativas:

(alternativa A)

I, apenas.

(alternativa B)

I e II, apenas.

(alternativa C) (CORRETA)

I, II e III.

(alternativa D)

III, apenas.

(alternativa E)

II e III, apenas.

Grau de dificuldade:

Nível 2

Resposta comentada:

ENADE 2023

Feedback:

ENADE 2023

11ª QUESTÃO

Enunciado:

Atualmente, muitos consumidores buscam conhecer a maneira de produção dos alimentos tais como o ovo e derivados. Consequentemente, interessam-se sobre a origem do alimento que colocam à mesa, bem como o tratamento e cuidado que as aves recebem ao longo de suas vidas dentro da granja. Assim, os consumidores com mais acesso à informação passam a exigir produtos que, nas etapas de sua produção, levem em consideração a saúde e o bem-estar dos animais (BEA), além da qualidade e a segurança do alimento. Para atender a essas exigências, é importante que todos os envolvidos com as práticas de produção conheçam e realizem os manejos adequados aos animais. De acordo com Fraser et al (1997), o bem-estar de um animal deve envolver o atendimento ao estado físico, estado mental e natural relacionado com o seu comportamento natural.

SILVA, I. J. O.; ABREU, P. G.; MAZZUCO, H. Manual de boas práticas para o bem-estar de galinhas poedeiras criadas livres de gaiolas. 1. ed. Concórdia: Embrapa Suínos e Aves, 2020. 40 p.

Com relação às práticas de manejo na avicultura de postura relacionadas ao BEA, analise as seguintes afirmativas.

- I. No quesito equipamentos, o material e manejo de cama devem proporcionar condições satisfatórias de qualidade do ar, saúde de pés e pernas e expressão do comportamento de espojar-se das aves.
- II. A prática de muda induzida, a qual visa recuperar a ave para mais um ciclo de produção, é permitida em sistemas alternativos de produção de ovos quando se utilizam métodos alternativos, uma vez que não prejudica o BEA.
- III. O programa de luz tem reflexos direto na produção de ovos e no BEA. Deste modo, é recomendado que se forneça um período de 8 horas de escuro e 16 horas de luz diários durante a fase de postura.
- IV. O uso de poleiros na avicultura de postura em sistemas alternativos é **opcional**, uma vez que incitam disputas entre as aves no comportamento de empoleirar-se, prejudicando o BEA.
- V. Quanto às práticas de biosseguridade e seu reflexo sobre o BEA, todos os aviários de um mesmo núcleo devem operar no sistema “todos dentro, todos fora” para que as galinhas poedeiras estejam no mesmo grupo de idade.

Está correto o que se afirma em:

Alternativas:

(alternativa A)

I, II e IV, apenas.

(alternativa B)

II, III e V, apenas.

(alternativa C)

I e IV, apenas.

(alternativa D)

II e IV, apenas.

(alternativa E) (CORRETA)

I, III e V, apenas.

Grau de dificuldade: | Nível 2

Resposta comentada:

As afirmativas II e IV estão erradas. A muda induzida afeta severamente o bem-estar das galinhas poedeiras, por adotar o jejum alimentar e assim comprometer vários domínios do bem-estar animal. No domínio nutrição, afeta o consumo de dieta que não atende à demanda de manutenção ideal do peso das aves e necessidades fisiológicas, inclusive levando à mortalidade. Em relação ao domínio estados mentais, o jejum aplicado às aves nesta prática provoca a frustração, podendo aumentar a agressividade entre elas, além de comportamentos anormais.

Esses estados mentais são altamente negativos e impactam o bem-estar das aves, tornando a muda induzida um procedimento não aceitável. Com o melhoramento genético das linhagens leves comerciais, em conjunto com a adoção de sistemas que favoreçam o bem-estar, as aves têm alcançado longevidade de

postura acima de 100 semanas de idade com boa produtividade. Isso tem contribuído para o desuso da prática de indução à muda, além de ser considerada um manejo impraticável do ponto de vista econômico. Deve-se utilizar poleiros adaptados a partir de 7 a 10 dias de idade das pintainhas, com espaço de 7,5 cm por ave e altura da primeira barra de 7 a 10 cm da cama. Poleiros altos para fornecer refúgio às galinhas: deve-se fornecer poleiros tanto na fase de cria e recria como na produção, conforme indicados anteriormente para auxiliar as aves no deslocamento e como medida de evitar o canibalismo entre elas.

Feedback:

SILVA, I. J. O.; ABREU, P. G.; MAZZUCO, H. Manual de boas práticas para o bem-estar de galinhas poedeiras criadas livres de gaiolas. 1. ed. Concórdia: Embrapa Suínos e Aves, 2020. 40 p.

12ª QUESTÃO**Enunciado:**

A leptospirose é uma zoonose grave, presente, principalmente, em épocas de chuva intensa, quando cidades podem ser alagadas e a disseminação da bactéria é facilitada. Conhecidas como as bactérias eliminadas na urina do rato, as espécies de *Leptospira* possuem algumas características específicas.

Sobre a leptospirose, leia as afirmativas abaixo:

I. Por ser largamente disseminada e com alto índice de infectividade entre animais domésticos e silvestres, a doença assume considerável importância como problema econômico e de saúde pública. As leptospirosas são eliminadas, principalmente, na urina e penetram no hospedeiro por lesões na pele II. ou mucosas intactas.

III. Os sinais clínicos da leptospirose variam de acordo com a espécie animal. Em bovinos adultos, as principais manifestações clínicas são infertilidade, abortos e nascimento de bezerros fracos.

IV. Apesar do cão ser hospedeiro primário do sorovar canicola, ele pode desenvolver doença clínica importante.

V. Devido ao seu potencial zoonótico, na leptospirose bovina, o tratamento não é recomendado, devendo o animal ser enviado para abate sanitário.

É correto o que se afirma em

Alternativas:**(alternativa A)**

I, II, III e V, apenas.

(alternativa B) (CORRETA)

I, II, III e IV.

(alternativa C)

III e V, apenas.

(alternativa D)

II e V, apenas.

(alternativa E)

I, III e IV, apenas.

Grau de dificuldade: Nível 2

Resposta comentada:

A leptospirose é largamente disseminada e com alto índice de infectividade entre animais domésticos e silvestres, assumindo considerável importância como problema econômico e de saúde pública. Tem ocorrência maior em países de clima tropical e subtropical devido à maior sobrevivência das leptospirosas em ambientes quentes e úmidos. Em bovinos, *L. interrogans* sorovar Hardjo está associada à infertilidade, abortamento a partir do quarto mês de gestação e nascimento de bezerros fracos. A principal via de eliminação das leptospirosas é a urina infectada, entretanto a eliminação do agente também pode ocorrer por descargas uterinas pós- abortamento, feto ou placenta infectada, corrimentos vaginais, sêmen e leite. Em cães, os sorovares associados à leptospirose são canicola e icterohaemorrhagiae. O sorovar canicola, apesar de ser adaptado ao hospedeiro, pode causar doença renal severa.

Feedback:

MEGID, J.; RIBEIRO, M.G.; PAES, A.C. Doenças Infecciosas Em Animais de Produção e de Companhia. Roca, Brasil, 2016.

13ª QUESTÃO**Enunciado:**

O conhecimento do sistema genital feminino é muito importante para a prática clínica e de reprodução. As diferenças entre as fêmeas domésticas fazem com que certos procedimentos possam ser realizados apenas em algumas espécies. A inseminação artificial é muito utilizada na reprodução assistida por médico veterinário. Este procedimento pode ser realizado em todas as fêmeas domésticas, mas o protocolo é diferente de acordo com a morfofisiologia dos órgãos genitais.

Considerando as informações apresentadas, avalie as asserções a seguir e a relação proposta entre elas.

I. A vaca é a única fêmea doméstica em que se pode realizar a inseminação artificial dentro do útero, sem auxílio de espécúlo, vaginoscópio ou toque retal.

PORQUE

II. A vaca não apresenta a parte vaginal da cérvix e o fórnix no fundo da vagina, desse modo não dificultando a passagem da pipeta de inseminação artificial.

A respeito dessas asserções, assinale a opção correta.

Alternativas:**(alternativa A)**

A asserção I é uma proposição falsa, e a II é uma proposição verdadeira.

(alternativa B)

As asserções I e II são proposições verdadeiras, mas a II não é uma justificativa correta da I.

(alternativa C) (CORRETA)

As asserções I e II são proposições falsas.

(alternativa D)

As asserções I e II são proposições verdadeiras, e a II é uma justificativa correta da I.

(alternativa E)

A asserção I é uma proposição verdadeira e a II é uma proposição falsa.

Grau de dificuldade: Nível 2

Resposta comentada:

O processo vaginal da cérvix se projeta no fundo da vagina, formando um fundo de saco ao seu redor, o fórnix. Ao penetrar uma pipeta de inseminação pela vagina sem auxílio visual pelo uso de um espécúlo ou vaginoscópio, ou mesmo sem toque retal para auxiliar na manipulação da cérvix, a pipeta acaba chegando no fórnix e dificilmente vai penetrar no óstio uterino externo para que o sêmen seja depositado no útero. A única fêmea doméstica que não tem parte vaginal da cérvix, e, portanto, não possui fórnix é a porca. Nesta espécie é possível realizar a inseminação intrauterina sem auxílio de espécúlo ou vaginoscópio.

Feedback:

DYCE, K. M.; SACK, W. O.; WENSING, C. J. G. Tratado de Anatomia Veterinária. 4 ed. Rio de Janeiro: Elsevier, 2010.

14ª QUESTÃO**Enunciado:**

O equino enquanto animal de produção possui particularidades relacionadas à sua anatomia e fisiologia que podem contribuir para episódios de cólica. Estas informações, associadas aos sinais apresentados pelo paciente, auxiliam no estabelecimento do diagnóstico, tratamento e prognóstico.

Considerando um equino apresentando sinais de abdome agudo, analise as afirmativas abaixo e assinale a opção que descreva uma associação correta entre a particularidade anatômica e sua possível causa predisponente da cólica.

Alternativas:**(alternativa A)**

Locais de estreitamento como a flexura diafragmática e o cólon menor, contribuem como locais de acúmulo de ingesta e compactações.

(alternativa B)

O estômago apresenta uma capacidade alta de armazenamento de ingesta, o que contribui para a ocorrência de eructação.

(alternativa C)

O cólon é livre na sua porção direita, o que se configura com a principal causa predisponente de deslocamentos e torções no equino.

(alternativa D) (CORRETA)

O fato do equino apresentar o palato mole alongado, é uma das características que impedem o vômito nesta espécie animal.

(alternativa E)

O movimento descendente da ingesta facilita o acúmulo de conteúdo nas regiões dorsais do cólon, contribuindo para o aparecimento de compactações.

Grau de dificuldade: | Nível 2**Resposta comentada:**

O movimento da ingesta é ascendente no equino. O cólon é livre na sua porção esquerda. A flexura diafragmática e o cólon menor não são locais de estreitamento. O estômago equino tem baixa capacidade de armazenamento e não apresenta eructação.

Feedback:

BLIKSLAGER, A. The Equine Acute Abdomen, 3ª edição, 2017.

15ª QUESTÃO**Enunciado:**

O agente causador da raiva é um vírus RNA de fita simples, envelopado gênero *Lyssavirus* e família *Rhabdoviridae*. A doença cursa com o desenvolvimento de uma polioencefalite não supurativa, que acomete animais e o ser humano e é uma doença grave e de curso fatal.

Em relação à Raiva urbana, leia atentamente as afirmativas abaixo.

- I. Morcegos frugívoros também podem se infectar com a raiva e serem transmissores, além dos morcegos hematófagos.
- II. O cão com suspeita de raiva que agredir pessoas ou outros animais deve ser imediatamente eutanasiado.
- III. O vírus da raiva penetra no organismo, multiplica-se no ponto de inoculação, atinge o sistema nervoso periférico e posteriormente o Sistema Nervoso Central.
- IV. Se uma pessoa sofre um ferimento de um cão suspeito em face, pescoço ou ponta dos dedos, e o animal estiver desaparecido ou morto, é necessário lavar a lesão com água e sabão e deixar a pessoa em observação.

É correto o que se afirma em:

Alternativas:**(alternativa A)**

II e IV, apenas.

(alternativa B)

I e IV, apenas.

(alternativa C)

I, II e III, apenas.

(alternativa D)

II e III, apenas.

(alternativa E) (CORRETA)

I e III, apenas.

Grau de dificuldade: | Nível 2

Resposta comentada:

Morcegos frugívoros também podem transmitir o vírus da raiva, apesar de não ser comum. Tanto frugívoros como hematófagos podem apresentar sinais clínicos e morrer devido a infecção pelo vírus da raiva. Deve-se observar o cão de 10 a 14 dias para verificar se apresentará sintomatologia compatível com a raiva. O vírus da raiva tem tropismo pelas células do sistema nervoso e das glândulas salivares. Se a pessoa for agredida, lavar a ferida com água e sabão e procurar, imediatamente, o serviço de saúde.

Feedback:

MEGID, Jane; RIBEIRO, Márcio Garcia; PAES, Antonio Carlos. Doenças infecciosas: em animais de produção e de companhia. Rio de Janeiro, RJ: Roca, 2016. xxii, 1272 p.

16ª QUESTÃO

Enunciado:

Os resultados econômicos da pecuária leiteira dependem dos esforços em nutrição, sanidade e do potencial genético dos animais. Assim, cada vez mais, produtores estão se conscientizando da importância da adoção de programas de melhoramento genético animal, considerando a escolha de reprodutores e matrizes visando aumento na média da população. Observe a tabela abaixo que mostra a avaliação genômica de touros da raça Girolando, expressa em valores de GPTA, com respectivos valores de acurácia.

TOURO	Grau de sangue	GPTA leite		GPTA IP		GPTA IPP	
		kg	Ac.	Dias	Ac.	Dias	Ac.
Zeus	¾	2.685	64%	1	39%	0	57%
Canela	¾	2.650	78%	-6	44%	-25	70%
David	¾	2000	39%	20	35%	20	35%
Dourado	¾	1001	83%	-1	83%	-2	85%
Brutus	¾	998	71%	0	39%	-56	64%

Fonte: Adaptado de ABS tropical 2023/2024 Leite, 2023.

PTA = é a capacidade prevista de transmissão genômica, ou seja, calculada com base no genoma do animal, para produção de leite (GPTA leite), para intervalo entre partos (GPTA IP) e para idade ao primeiro parto (IPP).

Ac. = a acurácia é uma medida de associação entre o valor genético previsto de um animal e seu valor real, expresso em porcentagem.

Considerando que um pecuarista solicitou ajuda para escolher qual dos touros mostrados na tabela acima, seria o mais indicado para inseminação das vacas do seu rebanho, com os objetivos de aumentar a média de produção de leite e, em segundo plano, de reduzir a idade ao primeiro parto, analise as afirmativas abaixo e assinale a opção correta para essa indicação do touro.

Alternativas:

(alternativa A)

O touro Zeus, pelo maior potencial genético para produção de leite (GPTA leite), sem interferir na idade ao primeiro parto, considerando o valor de GPTA IPP de 0 dias.

(alternativa B)

O touro Brutus, pois apesar do menor valor de GPTA leite, possui o menor valor de GPTA IPP, de forma que sua progênie terá menor idade ao primeiro parto em relação aos demais touros.

(alternativa C) (CORRETA)

O touro Canela, devido ao elevado valor genético para produção de leite, com alta acurácia. Em adição, apresenta GPTA IPP de -15, reduzindo a idade ao primeiro parto.

(alternativa D)

O touro Dourado, que apresenta valor de acurácia significativamente maior do que os demais touros para todas as avaliações, indicando que seu uso é mais seguro para aumentar a média do rebanho.

(alternativa E)

O touro David, pelo fato de apresentar concomitantemente valores elevados de GPTA leite, GPTA IP e GPTA IPP, implicando em ganhos nas três características.

Grau de dificuldade: Nível 3

Resposta comentada:

O estudante deverá se concentrar no objetivo no produtor, que consiste em primariamente aumentar a produção de leite e em segundo plano reduzir a idade ao primeiro parto. Assim, deve inicialmente analisar qual dos touros apresenta maior valor gênico para aumentar a produção de leite, que é o touro Zeus. Contudo, quando observamos o valor de GPTA IPP deste touro, de 0 dias, a sua utilização não implicará na redução da idade ao primeiro parto da progênie, de modo que não atende ao objetivo do produtor. Deste modo, fica em segundo lugar para a produção de leite o touro Canela, cujo valor de GPTA IPP é de - 25 dias. Isso significa dizer que a sua progênie terá uma idade ao primeiro parto 25 dias antes do que a progênie do touro Zeus. O Brutus não deve ser escolhido pois apesar de encurtar a idade ao primeiro parto em 56 dias, tem a menor média de produção de leite em relação aos touros Zeus e Canela. O touro David não deve ser utilizado pois aumenta a idade ao primeiro parto em relação aos demais touros. E com relação ao touro David, o valor de acurácia mais elevado não justifica a sua utilização, uma vez que os demais touros, como Zeus e Canela não apresentam acurácia muito menor do que ele.

Feedback:

PEREIRA, J. C. C. **Melhoramento genético aplicado à produção animal**. 4ª ed., Belo Horizonte: Fundação de Estudo e Pesquisa em Medicina Veterinária e Zootecnia, 2004.

17ª QUESTÃO

Enunciado:

O mercado de produtos e serviços para animais de estimação vem se expandindo mundialmente e caracteriza-se como um novo e lucrativo segmento da economia. Os avanços na pesquisa com nutrição de pets têm ocorrido para atender a uma demanda cada vez maior tanto na inovação de produtos que chamem a atenção dos proprietários e dos animais, como para assegurar o atendimento das exigências nutricionais em cada idade e uma melhor qualidade de vida. Cães e gatos apresentam-se como carnívoros, porém com hábitos e formas alimentares muitas vezes classificadas como de uma espécie onívora, sendo os gatos carnívoros estritos e os cães facultativos. A saúde dos cães depende do fornecimento de uma dieta balanceada em quantidades adequadas que contenha um amplo conjunto de nutrientes para suprir todas as necessidades diárias.

Neto *et al.* NUTRIÇÃO DE CÃES E GATOS EM SUAS DIFERENTES FASES DE VIDA. *Colloquium Agrariae*, vol. 13, n. Especial, p. 348-363, Jan-Jun, 2017.

Considerando o manejo nutricional dos cães, analise as asserções a seguir e a relação proposta entre elas.

I. Cães que recebem alimentos completos comerciais contendo maior concentração de energia, consomem estes alimentos em menor quantidade do que quando recebem alimentos menos energéticos.

PORQUE

II. O principal aspecto que regula a ingestão de alimentos em cães é a teoria quimiostática ou de nutrientes circulantes no sangue.

Sobre as asserções, é correto afirmar que:

Alternativas:

(alternativa A)

A asserção I é uma proposição falsa, e a II é uma proposição verdadeira.

(alternativa B)

A asserção I é uma proposição verdadeira, e a II é uma proposição falsa.

(alternativa C)

As asserções I e II são proposições falsas.

(alternativa D) (CORRETA)

As asserções I e II são proposições verdadeiras, e a II é uma justificativa correta da I.

(alternativa E)

As asserções I e II são proposições verdadeiras, mas a II não é uma justificativa correta da I.

Grau de dificuldade: Nível 2

Resposta comentada:

Embora existam outros fatores que possam interferir na regulação do consumo em cães, o controle da ingestão de alimentos ocorre pela teoria quimiostática ou pela distensão do trato gastrointestinal. Assim, o quando os nutrientes ingeridos são absorvidos e circulam na corrente sanguínea, o aumento na concentração destes ativa o centro da saciedade. A teoria de distensão por outro lado refere-se ao consumo de dietas até alcançar o enchimento do estômago ativando (tensorreceptores) localizados na mucosa gástrica e intestinal, que estimulam o nervo vago, emitindo informações de saciedade ao cérebro. Porém, devido à história evolutiva, por ingerirem grande quantidade de alimentos com alta densidade energética, os cães apresentam capacidade de ingestão e armazenamento de alimentos no estômago relativamente alta (aproximadamente 62% do trato digestório), sendo este mecanismo pouco efetivo na regulação de consumo. Deste modo, a ingestão de dietas com alta densidade de nutrientes resultarão em um menor consumo da mesma, uma vez que menos quantidade desta seria necessária para atender à demanda de nutrientes na corrente sanguínea que acarretariam em saciedade.

Feedback:

ANDRIGUETTO, J. M.; PERLY, L.; MINARDI, I.; GEMAEL, A.; FLEMMING, J. S.; SOUZA, G. A. de; FILHO, A. B. **Nutrição animal**: as bases e os fundamentos da nutrição animal. São Paulo: Nobel, 2002
 CASE, L. P.; DARISTOTLE, L.; HAYEK, M.; RAASCH, M. **Canine and feline nutrition**: a resource for companion animal professionals. 3.ed. Missouri: Elsevier, 2011. 538 p.

18ª QUESTÃO**Enunciado:**

Os anti-inflamatórios podem ser classificados em esteroides (corticoides) e não esteroides (AINEs). Ambos podem gerar efeitos colaterais se usados a longo prazo e podem, até mesmo, ser contraindicados para algumas espécies.

Assinale a alternativa que contém um anti-inflamatório contraindicado para gatos.

Alternativas:**(alternativa A)**

Prednisolona

(alternativa B)

Dipirona.

(alternativa C)

Dexametasona.

(alternativa D) (CORRETA)

Paracetamol.

(alternativa E)

Cetoprofeno.

Grau de dificuldade: Nível 1

Resposta comentada:

O paracetamol é um medicamento comumente utilizado em humanos para reduzir a dor e a febre. No entanto, é extremamente tóxico para os gatos. Os gatos têm dificuldade na metabolização de fármacos que dependem da via da glicuronidação, como o paracetamol, o que pode levar a danos hepáticos graves, hemólise intravascular e até mesmo à morte. Portanto, o paracetamol é estritamente contraindicado para gatos e sua administração pode ser fatal.

Feedback:

SPINOSA, H. S.; GÒRNIAC, S. L.; BERNARDI, M. M. Farmacologia Aplicada à Medicina Veterinária. 6ed., Rio de Janeiro: Guanabara Koogan, 2023.

19ª QUESTÃO

Enunciado:

Os carrapatos são ectoparasitas hematófagos obrigatórios que acometem vertebrados, em especial mamíferos e aves. Eles são relativamente grandes e vivem por bastante tempo, alimentando-se periodicamente de grandes repastos sanguíneos, com frequência com intervalos longos entre refeições. A picada de carrapatos pode causar lesão direta nos animais em decorrência da irritação, inflamação e hipersensibilidade, e, quando presentes em grande número, podem também ocasionar anemia e diminuição na produção. As secreções salivares de alguns carrapatos podem causar toxicidade e paralisia; entretanto, mais importante, quando aderidos e se alimentando, eles são capazes de transmitir vários vírus, bactérias, riquetsias e protozoários patogênicos. (TAYLOR, M. A. et al., 2017).

Sobre os microrganismos transmitidos por carrapatos, analise as afirmações a seguir.

- I. Os carrapatos podem transmitir diversos hemoparasitos aos cães, dentre eles: *Babesia* sp., *Ehrlichia* sp. e *Rangelia vitalii*.
- II. Apesar dos carrapatos serem vetores de microrganismos em vertebrados, não possuem importância zoonótica, pois não parasitam o homem.
- III. Os carrapatos ficam restritos aos grandes centros urbanos, logo, um cão em contato com **áreas** de mata, dificilmente será parasitado por carrapatos.
- IV. No Brasil, a transmissão de *Rickettsia rickettsii* para animais e seres humanos ocorre através da picada de carrapatos infectados do gênero *Amblyomma* sp.

Está correto apenas o que se afirma em

Alternativas:

(alternativa A) (CORRETA)

I e IV, apenas.

(alternativa B)

III e IV, apenas.

(alternativa C)

I, II e IV, apenas.

(alternativa D)

II e III, apenas.

(alternativa E)

I e III, apenas.

Grau de dificuldade: | Nível 1

Resposta comentada:

Carrapatos são vetores de uma série de microrganismos patogênicos, incluindo bactérias, vírus e protozoários, que podem causar doenças em seres humanos e outros animais. Algumas das doenças transmitidas por carrapatos incluem febre maculosa, babesiose e ehrlichiose.

Carrapatos podem ser encontrados tanto em áreas urbanas quanto rurais, especialmente em áreas de mata, campos e pastagens onde há presença de hospedeiros como roedores, cervos, aves e outros animais selvagens. Portanto, um cão em contato com áreas de mata tem sim a possibilidade de ser parasitado por carrapatos. As únicas doenças transmitidas por carrapatos com ocorrência confirmada de casos humanos no Brasil são as riquetsioses causadas pela *Rickettsia rickettsii* e pela *Rickettsia parkeri* cepa Mata Atlântica.

A febre maculosa brasileira, causada pela *Rickettsia rickettsii* é a doença transmitida por carrapatos de maior importância no País, sendo endêmica na Região Sudeste, onde as taxas de letalidade passam de 50%.

Os vetores incriminados na transmissão da enfermidade são *Amblyomma aureolatum* na Região Metropolitana de São Paulo e *Amblyomma sculptum* no restante da Região Sudeste.

Feedback:

MEGID, Jane; RIBEIRO, Márcio Garcia; PAES, Antonio Carlos. Doenças infecciosas: em animais de produção e de companhia. Rio de Janeiro, RJ: Roca, 2016. xxii, 1272 p.

20ª QUESTÃO**Enunciado:**

A negligência, omissão, excessos e a crueldade forma passiva ou ativa costumam estar presentes em ambiente de criação. Tanto os animais domésticos como os selvagens enfrentam por vezes condições adversas quando sob cuidados humanos. Sabe-se que precisam de um bom manejo e que muita informação pode ser acessada na literatura.

Considerando o manejo adequado para o bem-estar dos animais selvagens, avalie as asserções a seguir e a relação proposta entre elas.

I. Para que possam manter boa saúde, os animais selvagens precisam tão somente de boa alimentação.

PORQUE

II. O alimento fornecido deve ser de acordo com as necessidades de cada espécie, idade e tamanho do grupo social, disponibilizada em vários pontos, considerando-se também o espaço físico e a questão social da espécie.

A respeito dessas asserções, assinale a opção correta.

Alternativas:**(alternativa A) (CORRETA)**

A asserção I é uma proposição falsa, e a II é uma proposição verdadeira.

(alternativa B)

A asserção I é uma proposição verdadeira, e a II é uma proposição falsa.

(alternativa C)

As asserções I e II são proposições falsas.

(alternativa D)

As asserções I e II são proposições verdadeiras, e a II é uma justificativa correta da I.

(alternativa E)

As asserções I e II são proposições verdadeiras, mas a II não é uma justificativa correta da I.

Grau de dificuldade: | Nível 2

Resposta comentada:

A oferta e o acesso à alimentação não pode ser considerando com único ponto suficiente e importante para a manutenção do bem-estar dos animais.

Feedback:

LIRA, M.H; REGHIM, L.S; CUNHA, L.T; ORTIZ, L.S; PAIVA, C.O; BOTELHO, H.A; CIACCI, L.S; BRAZ, M.S; DIAS, N.P. 2017. Bem-Estar nos ANICFMV (Conselho Federal de Medicina Veterinária). Resolução nº 1236 – Define e caracteriza crueldade, abuso e maus-tratos contra animais vertebrados, dispõe sobre a conduta de Médicos Veterinários e Zootecnistas e dá outras providências. Brasil, 2018. MAIS nos zoológicos e a Bioética Ambiental. PUBVET 11 (7) :545 – 553.

21ª QUESTÃO

Enunciado:

O confinamento na pecuária leiteira, além de ser uma alternativa para propriedades com limitação de área, tem como objetivo proporcionar maior controle do ambiente em que os animais estão alojados, dando melhores condições de conforto e expressão do potencial produtivo. Dentre as opções de confinamento, está o *compost barn*. Esse sistema consiste em um galpão com uma cama grande, comum para os animais (normalmente composta por serragem), separada do corredor de alimentação ou cocho por um beiral de concreto. O diferencial desse sistema é a compostagem que ocorre, ao longo do tempo, com o material da cama e a matéria orgânica dos dejetos dos animais. Entretanto, para aproveitar os benefícios desta tecnologia, é preciso realizar o correto dimensionamento e manejo do sistema.

MILKPOINT. O que é o compost barn? Milkpoint, 2020. Disponível em: <https://www.milkpoint.com.br/artigos/producao-de-leite/o-que-e-compost-barn-223336/>. Acesso em: 10 jul. 2022.

Considerando as características do sistema *Compost Barn* aplicado ao desenvolvimento da pecuária leiteira, analise as afirmativas a seguir:

- I. Apresenta, como limitações, a dificuldade de adaptação dos animais e um maior custo de produção se comparado ao *Free-Stall*;
- II. Nesse sistema, há um maior volume de dejetos sólidos e líquidos, que resultam em maior custo de armazenamento e de mão-de-obra;
- III. A adoção desse sistema proporciona melhora na qualidade do leite obtido, uma vez que há redução na incidência de mastite e contagem de células somáticas (CCS) no leite;
- IV. Entre os benefícios deste sistema estão a melhora no conforto animal e o aumento da produção de leite, da taxa de detecção de cio e da longevidade das vacas, uma vez que se reduzem problemas de pernas, cascos e a incidência de mastite.

Está correto o que se afirma em:

Alternativas:

(alternativa A)

II, apenas.

(alternativa B)

I, II, III e IV.

(alternativa C)

I e III, apenas.

(alternativa D) (CORRETA)

III e IV, apenas.

(alternativa E)

I, III e IV, apenas.

Grau de dificuldade: | Nível 2

Resposta comentada:

As afirmações III e IV estão corretas. As afirmações I e II estão erradas. Neste sistema, não há dificuldades de adaptação dos animais e não há maior custo de produção se comparado ao *Free-Stall*. No *compost barn*, há redução no volume de dejetos líquidos principalmente, o que implica em menor mão-de-obra, menor impacto ambiental e menor custo de produção. Como benefícios do sistema, se bem manejado estão: redução da incidência de mastite, aumento na produção de leite, melhora da qualidade do leite, aumento da longevidade das vacas por meio da redução de mastite, problemas de cascos e de pernas.

Feedback:

GUIMARÃES, A. S.; CARVALHO, A. C.; SILVA, C. R. da.; MORENZ M. J. F.; ARCURI, P. B. Compost barn: um ano com vacas felizes e mais produtivas. In: ANUÁRIO Leite 2021. Juiz de Fora: Texto Comunicação Corporativa, 2021. p. 44-48., 2021.

22ª QUESTÃO**Enunciado:**

O Brasil é reconhecido internacionalmente como um país livre da doença da “vaca louca” desde 2012, pela Organização Mundial de Saúde Animal (OIE) e mantém um protocolo sanitário rigoroso com medidas preventivas e monitoramento dos animais contaminados (Estadão, 2023).

Fonte: <https://summitagro.estadao.com.br/saude-no-campo/brasil-confirma-mal-da-vaca-louca-e-suspende-vendas-para-a-china>.

Considerando as medidas para prevenção da doença da “vaca louca”, analise as afirmativas abaixo e assinale a opção que corretamente indica ações obrigatórias de remoção, segregação e inutilização.

Alternativas:**(alternativa A) (CORRETA)**

Materiais Especificados de Risco - MER para encefalopatias espongiformes transmissíveis de todos os ruminantes destinados ao abate, para alimentação humana e animal.

(alternativa B)

Apenas a medula espinhal para encefalopatias espongiformes transmissíveis de todos os ruminantes destinados ao abate, para alimentação humana e animal.

(alternativa C)

Apenas o encéfalo para encefalopatias espongiformes transmissíveis de todos os ruminantes destinados ao abate, para alimentação humana e animal.

(alternativa D)

Materiais Especificados de Risco - MER para encefalopatias espongiformes transmissíveis de todos os ruminantes destinados ao abate, apenas para alimentação animal.

(alternativa E)

Materiais Especificados de Risco - MER para encefalopatias espongiformes transmissíveis de todos os ruminantes destinados ao abate, apenas para alimentação humana.

Grau de dificuldade: | Nível 2

Resposta comentada:

Segundo o RIISPOA, é obrigatória a remoção, a segregação e a inutilização dos Materiais Especificados de Risco - MER para encefalopatias espongiformes transmissíveis de todos os ruminantes destinados ao abate. § 1º Os procedimentos de que trata o caput devem ser realizados pelos estabelecimentos, observado o disposto em normas complementares. § 2º A especificação dos **órgãos**, das partes ou dos tecidos animais classificados como MER será realizada pela legislação de saúde animal. § 3º É vedado o uso dos MER para alimentação humana ou animal, sob qualquer forma.

Feedback:

BRASIL. RIISPOA. http://www3.servicos.ms.gov.br/iagro_ged/pdf/2511_GED.pdf

23ª QUESTÃO

Enunciado:

Os programas de controle oficial de produtos de origem animal, previstos Decreto nº 9.013, de 29 de março de 2017, tem como objetivo avaliar a inocuidade, a identidade, a qualidade e a integridade dos produtos e de seus processos produtivos e contemplam a coleta de amostras para análises físicas, microbiológicas, físico-químicas, de biologia molecular, histológicas e demais que se fizerem necessárias para a avaliação da conformidade dos produtos.

Para isso devem ser consultados os planos de amostragem definidos nos Regulamentos Técnicos de Identidade e Qualidade (RTIQ) dos produtos amostrados e nas tabelas oficiais que se baseiam na legislação específica sobre o tema.

A tabela a seguir expõe planos de amostragem relacionados ao grau de perigo que uma contaminação microbiológica pode gerar a saúde das pessoas e às condições de uso dos alimentos a serem analisados. Considere na tabela que “n” é o número de unidades de amostras microbiológicas que devem ser analisadas em um lote e que “c” é o número máximo aceitável de unidades de amostras que podem exceder o valor máximo de bactérias/g.

Tipo de perigo	Condições nas quais se espera que o alimento seja processado e consumido após a amostragem		
	Reduz o grau de perigo	Não causam alteração no perigo	Podem aumentar o perigo
Nenhum perigo direto à saúde	Caso 1	Caso 2	Caso 3
Utilidade, como vida de prateleira reduzida e deterioração	Três classes $n = 5, c = 3$	Três classes $n = 5, c = 2$	Três classes $n = 5, c = 1$
Perigo à saúde	Caso 4	Caso 5	Caso 6
Baixo, indireto (indicador)	Três classes $n = 5, c = 3$	Três classes $n = 5, c = 2$	Três classes $n = 5, c = 1$
Moderado, direto, difusão limitada	Caso 7	Caso 8	Caso 9
	Três classes $n = 5, c = 2$	Três classes $n = 5, c = 1$	Três classes $n = 10, c = 1$
Moderado, direto, difusão potencialmente extensiva	Caso 10	Caso 11	Caso 12
	Duas classes $n = 5, c = 0$	Duas classes $n = 10, c = 0$	Duas classes $n = 20, c = 0$
Grave, direto	Caso 13	Caso 14	Caso 15
	Duas classes $n = 15, c = 0$	Duas classes $n = 30, c = 0$	Duas classes $n = 60, c = 0$

Adaptada da ICMSF, 1986, e reimpressa com permissão da University Toronto Press.

Com relação aos planos a serem aplicados após a análise das amostras, avalie as afirmações a seguir.

- I. Uma amostra de carne em que será analisado um perigo grave e direto, que deva passar por um processo de cozimento eficiente se enquadra no Caso 14, em um plano de duas classes.
- II. Os planos de três classes devem ser realizados somente para perigos graves.
- III. Em um plano de duas classes não há máximo aceitável para contaminação microbiológica, por isso é usado em análises de patógenos nos alimentos.

Está correto apenas o que se afirma em

Alternativas:	
(alternativa A) II e III, apenas.	
(alternativa B) I, II e III.	
(alternativa C) I, apenas.	
(alternativa D) II, apenas.	
(alternativa E) (CORRETA) I e III, apenas.	
Grau de dificuldade:	Nível 2
Resposta comentada: A afirmação I está correta, pois analisando a tabela observa-se que para um perigo grave e direto, que deva passar por um processo que reduz o grau de perigo (como o cozimento), se enquadra no Caso 14, em um plano de duas classes. A afirmação II está errada, pois são os planos de duas classes que são realizados em perigos graves. A afirmação III está correta pois planos de duas classes são usados em análises de patógenos nos alimentos e representam ausência ou presença de microrganismos.	
Feedback: SILVA, N. da; Junqueira, V. C. A.; Silveira, N. F. de A.; Taniwaki, M. H., Gomes, R. A. R.; Okazaki, M. M. Manual de Métodos de Análise Microbiológica de Alimentos e água. 6 ed. Blucher, 2017. 602 p.	

24ª QUESTÃO

Enunciado:

Diversos fatores ambientais apresentam papéis importantes no controle das funções biológicas das aves, sendo a luz um deles. As aves adultas são sensíveis às mudanças na duração da luminosidade, que afeta a idade da maturidade sexual, o consumo de ração, a taxa de postura e o tamanho dos ovos. Os programas de iluminação assumem diferentes objetivos de acordo com a fase da ave. Na cria e recria, o programa de luz visa o crescimento da ave e o controle da maturidade sexual. Durante a fase de produção, o programa tem por finalidades: estimular a postura de ovos, neutralizar os efeitos prejudiciais das reduções da duração da luz natural, controlar a viabilidade por meio do controle da intensidade luminosa e melhorar a qualidade da casca do ovo.

HENDRIX GENETICS. Hisex Brown: guia do produto. Sistema de produção em gaiolas. São Paulo: HENDRIX. 2021. 48 p. (Adaptado).

Ao esquematizar um programa de luz na fase de postura, deve-se:

Alternativas:
(alternativa A)

aumentar gradativamente a quantidade de horas luz para as aves iniciarem a postura e, em seguida, reduzir a quantidade de luz, mantendo o fornecimento em 16 horas diárias.

(alternativa B) (CORRETA)

iniciar o estímulo luminoso, aumentando gradativamente as horas de luz, apenas quando as aves estiverem com o peso adequado recomendado pela linhagem.

(alternativa C)

fornecer 20 horas de luz (artificial e natural) diárias, a partir da 17ª semana de idade, para aumentar o número e a massa de ovos.

(alternativa D)

iniciar o estímulo luminoso crescente quando as aves completarem 4 semanas de idade, para assegurar o desenvolvimento corporal das aves.

(alternativa E)

manter um fotoperíodo natural da fase que se estende de 10 a 16 semanas de idade, evitando a maturidade sexual precoce das aves.

Grau de dificuldade: Nível 3

Resposta comentada:

O programa de luz é dividido em três fases: cria, recria e postura. A cria compreende da 1ª a 9ª semana de idade. A partir da 10ª semana até a 16ª tem-se a fase de recria e, a partir da 17ª semana, chama-se fase de postura. Cada fase tem um programa de luz diferente com objetivos diferentes. Na fase de cria, nos primeiros 3 dias de idade a ave precisa de 22 a 24 horas de luz. Passado estes dias, reduz-se gradativamente em 1 hora por semana a quantidade de luz até chegar no fotoperíodo natural.

A partir de 10 semanas de idade as aves são sensíveis a luz e, por isso, não se deve aumentar a quantidade de luz para que não entrem na reprodução antes de terem o peso e o desenvolvimento corporal adequados. Então, na fase de recria, que se estende de 9 até 16 semanas, adota-se fotoperíodo natural ou decrescente (jamais usa-se crescente). Embora uma das alternativas afirme isso, o enunciado pede que o estudante recomende o programa na fase de postura.

Na fase de postura, a partir de 17ª semanas de idade, deve se aumentar gradativamente (e não de uma única vez) a quantidade de luz para as aves, até chegar em 16 horas por dia. Após chegar em 16 horas diárias de luz este não pode ser alterado ou diminuído, pois acarretará na redução da taxa de postura. Mas antes de iniciar o programa de luz é imperativo que as aves estejam com o peso adequado recomendado pela linhagem. Não se deve, portanto, estimular aves ainda que estejam em idade adequada, mas que não tenham alcançado o desenvolvimento corporal para manter a produção de ovos. Por isso, na fase de postura, deve se iniciar o estímulo luminoso, aumentando gradativamente as horas de luz, apenas quando as aves estiverem com o peso adequado recomendado pela linhagem.

Não se recomenda fornecer mais de 16 horas de luz (artificial e natural), pois prejudica o sistema imunológico das aves e o bem-estar animal.

Feedback:

ALBINO, L. F. T.; CARVALHO, B. R. de; MAIA, R. C.; BARROS, V. R. S. M. de. Galinhas Poedeiras: Criação e Alimentação. Viçosa: Aprenda Fácil, 2014. 376p.

25ª QUESTÃO**Enunciado:**

A expansão urbana está em franco e descontrolado crescimento com ocupação de novas áreas, como resultado de migrações, guerras, pobreza e muito para criar novas áreas para a produção agropastoril. Essas mudanças têm demonstrado a complexa interação entre o ambiente, biodiversidade e as mudanças antrópicas que levam à expansão das zoonoses, poluição de muitos tipos e degradação ambiental.

Considerando o contexto apresentado, avalie as seguintes asserções e a relação proposta entre elas.

I. Devemos proporcionar e aumentar a educação ecológica para que cada vez mais a população possa entender o impacto causado pela expansão urbana.

PORQUE

II. A mudança climática não depende da urbanização, embora devamos nos preocupar mais com as espécies em risco.

A respeito dessas asserções, assinale a opção correta.

Alternativas:**(alternativa A)**

As asserções I e II são proposições verdadeiras, e a II é uma justificativa correta da I.

(alternativa B) (CORRETA)

A asserção I é uma proposição verdadeira, e a II é uma proposição falsa.

(alternativa C)

As asserções I e II são proposições verdadeiras, mas a II não é uma justificativa correta da I.

(alternativa D)

As asserções I e II são proposições falsas.

(alternativa E)

A asserção I é uma proposição falsa, e a II é uma proposição verdadeira.

Grau de dificuldade: | Nível 1

Resposta comentada:

A educação ambiental é um dos principais pontos para a proteção do ambiente, pois facilita o entendimento por parte da população. A asserção II está incorreta, pois a urbanização ocasiona impactos consideráveis sobre a mudança climática, como por exemplo, através de desmatamentos.

Feedback:

COIMBRA FILHO, A.F. 1977. Recursos naturais versus crescimento demográfico – Uma preocupação dos futurólogos. Bol. Informativo FBCN 12 (12): 15 – 29.

26ª QUESTÃO**Enunciado:**

Em uma região tropical, a população de animais silvestres, como macacos e roedores, tem sido afetada por uma série de arboviroses, como a febre amarela e a febre do Nilo Ocidental. Diante dessa situação, analise as afirmativas abaixo relacionadas à influência do meio ambiente na ocorrência dessas arboviroses:

- I. O desmatamento e a fragmentação de habitats naturais podem aumentar o contato entre animais silvestres e humanos, facilitando a transmissão de arboviroses zoonóticas.
- II. A presença de áreas alagadas e o acúmulo de água em recipientes diminui a capacidade de reprodução de mosquitos vetores, como o *Aedes aegypti*, podendo reduzir a disseminação das arboviroses.
- III. O aumento da temperatura global pode influenciar o ciclo de vida dos vetores das arboviroses, acelerando seu desenvolvimento e aumentando sua capacidade de transmissão.
- IV. A poluição do ar reduz a população de mosquitos vetores, diminuindo assim a incidência de arboviroses transmitidas por esses artrópodes.
- V. A implementação de medidas de controle de vetores, como o uso de inseticidas e a eliminação de criadouros, é essencial para reduzir a transmissão das arboviroses.

Está correto o que se afirma em:

Alternativas:**(alternativa A)**

I, II, III, e V, apenas.

(alternativa B)

II, III, IV e V, apenas.

(alternativa C) (CORRETA)

I, III e V, apenas.

(alternativa D)

I, II e IV, apenas.

(alternativa E)

III, IV e V, apenas.

Grau de dificuldade: Nível 2

Resposta comentada:

As alterações no meio ambiente desempenham um papel significativo na ocorrência das arboviroses. O desmatamento e a fragmentação de habitats naturais aumentam o contato entre animais silvestres e humanos, facilitando a transmissão de arboviroses zoonóticas. A presença de áreas alagadas e o acúmulo de água em recipientes propícios favorecem a reprodução de mosquitos vetores, contribuindo para a disseminação das arboviroses (afirmação II). O aumento da temperatura global pode influenciar o ciclo de vida dos vetores das arboviroses, acelerando seu desenvolvimento e aumentando sua capacidade de transmissão (afirmação III). A poluição do ar não está diretamente relacionada à redução da população de mosquitos vetores e, portanto, não contribui para a diminuição da incidência de arboviroses (afirmação IV). A implementação de medidas de controle de vetores é essencial para reduzir a transmissão das arboviroses, ao reduzir a população de vetores e a exposição humana aos mesmos (afirmação V).

Feedback:

Halstead, S.B: Dengue and Dengue hemorrhagic fever . Pp 421 – 435 In : "CRC Handbook Series in Zoonoses (Steele , J,H Series Ed.) , Section B : Viral Zoonoses , Vol. I (Beran , G.W Section Ed) . CRC Press , Boca Raton , 1981.

27ª QUESTÃO

Enunciado:

O controle adequado da temperatura ambiente é um dos principais focos quando se busca aliar bem-estar animal e produtividade dentro de uma granja de suínos, principalmente, na fase da maternidade. É muito importante manter a temperatura interna da instalação dentro da zona de conforto térmico dos animais de cada fase de criação. A temperatura ambiente inadequada, além de prejudicar o bem-estar animal, afeta a produtividade dos animais, podendo até provocar a morte dos animais.

Considerando essas informações sobre conforto térmico e ambiência em uma suinocultura, avalie as asserções a seguir e a relação proposta entre elas.

I. A maternidade é um dos ambientes que requer maior atenção, dentre todas as instalações de alojamento de suínos em uma granja, pois abriga animais de diferentes exigências térmicas, como os leitões que necessitam de temperaturas ambientes elevadas, enquanto, que as matrizes lactantes, necessitam de uma temperatura muito menor para se manter em condições térmicas adequadas.

PORQUE

II. Na suinocultura, cada fase de criação de suínos, tem uma faixa de temperatura adequada para o seu conforto térmico, sendo que os suínos em fase de crescimento e terminação os que mais sofrem com as altas temperaturas, além das matrizes gestantes ou em lactação.

Está correto o que se afirma em:

Alternativas:
(alternativa A)

A asserção I é uma proposição verdadeira, e a II é uma proposição falsa.

(alternativa B) (CORRETA)

As asserções I e II são proposições verdadeiras, mas a II não é uma justificativa correta da I.

(alternativa C)

As asserções I e II são proposições verdadeiras, e a II é uma justificativa correta da I.

(alternativa D)

A asserção I é uma proposição falsa, e a II é uma proposição verdadeira.

(alternativa E)

As asserções I e II são proposições falsas.

Grau de dificuldade:	Nível 2
-----------------------------	---------

Resposta comentada:

Em um sistema de criação de suínos, cada fase de criação, tem uma faixa de temperatura adequada para o seu conforto térmico, sendo que os suínos em fase de crescimento e terminação os que mais sofrem com as altas temperaturas, além das matrizes gestantes ou em lactação, mas não justifica o porquê, da maternidade ser a fase que tem uma maior preocupação, de controle térmico. Isto ocorre na verdade, porque a necessidade de ter dois tipos de ambiência, pelo fato de abrigar animais de diferentes exigências térmicas, como os leitões que necessitam de temperaturas ambientes elevadas, entre 28° e 32°C, devido ao sistema de termorregulação ser menos desenvolvido e as matrizes lactantes, que necessitam de uma temperatura muito menor para se manter em condições térmicas adequadas, sendo o limite entre 12° a 22°C. Se ocorrer um limite de temperatura maior que isso, as matrizes vão desenvolver estresse térmico.

Feedback:

WILLIAMS, A. M.; SAFRANSKI, T. J.; SPIERS, D. E.; EICHEN, P. A.; COATE, E. A.; LUCY, M.

C. Effects of a controlled heat stress during late gestation, lactation, and after weaning on thermoregulation, metabolism, and reproduction of primiparous sows. **Journal of animal science**, v.91, n.6, p. 2700-2714, 2013.

28ª QUESTÃO**Enunciado:**

A inseminação artificial em tempo fixo (IATF) pode ser aplicada rotineiramente nas fazendas e os programas de IATF são desenvolvidos para controlar a função luteínica e folicular, permitindo, assim, uma taxa de prenhez satisfatória por inseminação.

Considerando os benefícios proporcionados pela IATF, analise as afirmativas abaixo.

- I. A não obrigatoriedade de se observar osaios, juntamente com a possibilidade de maior uniformização dos lotes de bezerras obtidos, estão entre as maiores vantagens da técnica;
- II. A IATF, assim como a inseminação artificial convencional, são técnicas que proporcionam a obtenção de animais com valor genético superior;
- III. O protocolo hormonal utilizado na IATF visa a ocorrência de uma superovulação, o que facilita o manejo e a obtenção de vários embriões;
- IV. A IATF permite a inseminação de um grande número de animais em curto período de tempo, possibilitando, assim, a obtenção de maiores índices de prenhez no início da estação de monta.

Está correto o que se afirma em:

Alternativas:**(alternativa A)**

I e IV apenas.

(alternativa B)

III e IV apenas.

(alternativa C)

II, III e IV apenas.

(alternativa D) (CORRETA)

I, II e IV apenas.

(alternativa E)

I e III apenas.

Grau de dificuldade: | Nível 2

Resposta comentada:

O protocolo hormonal utilizado na IATF não pretende induzir superovulação, nem a produção de vários embriões na mesma fêmea. Este protocolo é o objetivo da técnica de Transferência de Embriões.

Feedback:

PALHANO, H.B. Reprodução em bovinos. 2ª ed., L.F. livros, 2008.

29ª QUESTÃO

Enunciado:

Felino Picolé, SRD, 3 meses, foi resgatado na rua por apresentar extensas lesões em face e orelhas, pruriginosas e crostosas. Como abordagem diagnóstica, o médico veterinário realizou um raspado de pele das lesões, que foi observado em microscópio.

No exame foi encontrada a estrutura parasitária abaixo:



Fonte: Arquivo pessoal, 2022.

A partir do quadro clínico e da imagem obtidas no exame complementar descrito, avalie as alternativas abaixo e assinale a opção correta.

Alternativas:

(alternativa A)
 Sarna otodécica.

(alternativa B)
 Dermatite alérgica à picada de pulga.

(alternativa C) (CORRETA)
 Sarna notoédrica.

(alternativa D)
 Sarna demodécica.

(alternativa E)
 Esporotricose.

Grau de dificuldade: Nível 3

Resposta comentada:

Na figura correspondente ao exame microscópico, o parasito demonstrado é do gênero *Notoedres*, **ácaro** globoso, de patas curtas e com pedicelos e carúnculas de aderência. Este causa a sarna notoédrica em felinos, que comumente acomete animais jovens, com lesões crostosas em face, que coçam muito.

Feedback:

NELSON, R. W.; COUTO, C. G. Fundamentos de Medicina Interna de Pequenos Animais. 4ª ed., Rio de Janeiro: Elsevier Mosby. 2006. 1468.

30ª QUESTÃO**Enunciado:**

A doença de Newcastle é uma enfermidade viral aguda, altamente contagiosa que acomete aves silvestres e comerciais, com sinais respiratórios, frequentemente seguidos por manifestações nervosas, diarreia e edema da cabeça. O agente viral pertence à Família Paramyxoviridae, Gênero *Avulavirus*, sendo considerada uma doença de distribuição mundial, com áreas onde possa ser endêmica, ou com áreas/países consideradas como sendo livres da doença. O Programa Nacional de Sanidade Avícola através da Instrução Normativa nº 32/2002, estabelece normas técnicas de vigilância, controle e erradicação para Doença de Newcastle e Influenza Aviária, assim como a Instrução Normativa nº 17/2006 estabelece o Plano Nacional de Prevenção da Doença de Newcastle e Influenza aviária em todo o território Nacional. Mediante a isso, leia e avalie as afirmativas, quanto a essas normas estabelecidas nessas Instruções Normativas citadas.

- I. O trânsito interestadual de aves e ovos férteis de granjas de avós (avozeiras) importadoras, exportadoras, produtoras de ovos férteis e aves de um dia para produção de matrizes; somente será permitido se o estabelecimento de origem do material for certificado como livre de Influenza Aviária e Doença de Newcastle;
- II. Proceder à notificação para as autoridades sanitárias, após a confirmação da suspeita de ocorrência da Doença de Newcastle ou da Influenza aviária;
- III. Restringe na movimentação de aves e seus produtos em uma área na Zona de Proteção de 5km, e proibi a movimentação de aves e ovos dentro da Zona de Vigilância, nos primeiros 7 (sete) dias;
- IV. Estabelecer o vazio sanitário de, no mínimo, 21 (vinte e um) dias antes da reintrodução de aves no estabelecimento avícola, iniciado após a realização dos processos de desinfecção.

Está correto o que se afirma em:

Alternativas:**(alternativa A)**

I, II e IV, apenas.

(alternativa B)

II, III e IV, apenas.

(alternativa C)

I e II, apenas.

(alternativa D)

II e III, apenas.

(alternativa E) (CORRETA)

I e IV, apenas.

Grau de dificuldade: | Nível 2

Resposta comentada:

As alternativa sI e IV, apenas, pois de acordo com o PNSA, em relação as doenças de newcastle ou da influenza aviária, a notificação para as autoridades sanitárias deve ser IMEDIATA, mesmo antes da confirmação das mesmas e a restrição de movimentação em uma área na Zona de Proteção é de tamanho de 3km e não de 5km, além do que a proibição da movimentação de aves e ovos dentro da Zona de Vigilância ser nos primeiros 15 (quinze) dias e não 7 (sete).

Feedback:

BRASIL. MAPA. Ministério da Agricultura, Pecuária e Abastecimento. INº 17 de 07 de abril de 2006. Aprova, no âmbito do Programa Nacional de Sanidade Avícola, o Plano Nacional de Prevenção da Influenza Aviária e de Controle e Prevenção da Doença de Newcastle. Brasília, DF: SDA/MAPA, 2006.

31ª QUESTÃO**Enunciado:**

A preocupação com as principais medidas sanitárias e o manejo correto de criação é essencial para o bom desenvolvimento dos suínos em um sistema de produção. A sanidade na suinocultura é uma das coisas mais importantes para a obtenção do produto final, que nesse caso é “o suíno”. Portanto, as doenças como a Pneumonia Enzoótica Suína (PES), também conhecida como Micoplasmose, tem que ser evitadas e caso ocorra deve ser impedido as suas disseminações na granja. Portanto, em relação a PES, avalie as afirmativas abaixo:

- I. A alta densidade animal e o confinamento potencializam a disseminação da doença no plantel;
- II. É uma importante zoonose, que acomete principalmente, as pessoas que trabalham diretamente com o suíno;
- III. O agente etiológico desta doença é o *Mycoplasma hyopneumoniae*;
- IV. O principal controle da PES é pelo uso de antimicrobianos na ração, pois a vacinação específica é inexistente;
- V. A doença se dissemina, principalmente, nas épocas de calor e chuvas, quando a proliferação de seus vetores é maior.

Está correto apenas o que se afirma em:

Alternativas:**(alternativa A)**

II, III e V, apenas.

(alternativa B)

I, apenas.

(alternativa C) (CORRETA)

I e III, apenas.

(alternativa D)

I, II e III, apenas.

(alternativa E)

I, III, IV e V, apenas.

Grau de dificuldade: Nível 2

Resposta comentada:

I e III, apenas, pois a alta densidade animal e o confinamento potencializam a disseminação da doença no plantel, já que a forma de transmissão da doença é através do contato direto de suínos doentes e não por vetores, além disso, o agente etiológico da doença é o agente etiológico é o *Mycoplasma hyopneumoniae*. Neste caso, esta doença não é uma zoonose e não afeta os trabalhadores em suinocultura, é uma doença que afeta apenas os suínos. Não é feito o uso de antimicrobianos como forma de controle na ração dos suínos, e existe sim uma vacina específica para PES, sendo a vacinação uma prática rotineira dentro da suinocultura, onde que os leitões devem ser vacinados na sua primeira semana de vida.

Feedback:

CONSTABLE, P. D.; HINCHCLIFF, K. W.; DONE, S. H.; GRÜNBERG, W. Clínica Veterinária: um tratado de doenças dos bovinos, ovinos, suínos e caprinos. 11.ed., Rio de Janeiro: Guanabara Koogan, 2021.

32ª QUESTÃO

Enunciado:

O estresse térmico e o manejo nutricional inadequado ocasionam efeitos negativos sobre a reprodução das vacas leiteiras, comprometendo sua eficiência reprodutiva e a lucratividade do rebanho, resultando num impacto econômico significativo sobre a pecuária leiteira.

Considerando estas informações, avalie as asserções abaixo e a relação proposta entre elas.

I. Para se minimizar a ocorrência de uma baixa eficiência reprodutiva devido ao estresse térmico em vacas de leite, pode ser utilizada a climatização do ambiente de animais estabulados ou em pastagens, por meio de ventiladores e aspersores nos estábulos ou presença de árvores com áreas sombreadas nos pastos.

PORQUE

II. O estresse térmico provoca redução da ingestão de matéria seca, influenciando os sinais de estro, a alteração da dinâmica folicular e qualidade do oócito, dificultando a prenhez de vacas paridas.

Está correto o que se afirma em:

Alternativas:

(alternativa A)

As asserções I e II são verdadeiras, mas a II não é uma justificativa correta da I.

(alternativa B)

As asserções I e II são proposições falsas.

(alternativa C)

A asserção I é uma proposição verdadeira e a II é uma proposição falsa.

(alternativa D)

A asserção I é uma proposição falsa, e a II é uma proposição verdadeira.

(alternativa E) (CORRETA)

As asserções I e II são verdadeiras, e a II é uma justificativa correta da I.

Grau de dificuldade: | Nível 2

Resposta comentada:

A redução da ingestão de matéria seca, provocada pelo estresse térmico, ocasiona queda de peso e redução do escore corporal, influenciando sim a ciclicidade e conseqüentemente a fertilidade na vaca. Isto leva a um menor número de vacas parindo, com menor produção leiteira e diminuição no número de bezerras nascidas para reposição futura de matrizes como novilhas em idade reprodutiva.

FERREIRA, A. M. Reprodução da fêmea bovina. 1ª ed., Juiz de Fora: Editar, 2010.

Feedback:

--

33ª QUESTÃO**Enunciado:**

Na parcial de abril, a média da caixa de 30 dúzias do ovo tipo extra branco a retirar (FOB) na região produtora de Bastos (SP) caiu 3,7% na comparação com março e expressivos 11% em relação a abril de 2023, passando para R\$ 162,50 neste mês. Essa queda é comum no período pós quaresma. Para o produto entregue (CIF) na Grande São Paulo (SP), os valores do ovo tipo extra branco caíram 3,4% e 11,5%, respectivamente, com a caixa com 30 dúzias negociada à média de R\$ 170 (Globo Rural, 2024).

<https://globorural.globo.com/pecuaria/aves/noticia/2024/04/precos-dos-ovos-caem-com-forca-informa-cepea.ghtml>

Considerando a inspeção e tecnologia de ovos, avalie as afirmações a seguir.

- I. São também considerados próprios para consumo humano os ovos que foram submetidos ao processo de incubação.
- II. A classificação de ovos é realizada apenas na unidade de beneficiamento de ovos e derivados.
- III. A classificação extra do ovo tem relação direta com a cor do mesmo.
- IV. Os estabelecimentos de ovos e derivados, devem dispor de instalações e equipamentos para a ovoscopia e para a classificação dos ovos.

Está correto o que se afirma em:

Alternativas:**(alternativa A)**

II e III, apenas.

(alternativa B)

I, II, III e IV.

(alternativa C)

I, apenas.

(alternativa D) (CORRETA)

IV, apenas.

(alternativa E)

I, II e IV, apenas.

Grau de dificuldade: | Nível 2

Resposta comentada:

A classificação do ovo tipo extra, jumbo, tem relação ao peso do mesmo, independentemente de ser vermelho ou branco. Segundo a legislação brasileira, são também considerados impróprios para consumo humano os ovos que foram submetidos ao processo de incubação. E é facultada a classificação de ovos quando a unidade de beneficiamento de ovos e derivados receber ovos já classificados, sendo assim tanto a granja como a unidade de beneficiamento podem classificar os ovos. E sim, o estabelecimento de ovos precisa possuir equipamentos para realização de ovoscopia (ovoscópio) e classificação (balança devidamente calibrada).

Feedback:

BRASIL. Ministério de Agricultura, Pecuária e Abastecimento. DECRETO Nº 9.013, DE 29 DE MARÇO DE 2017. RIISPOA. Disponível em: <<https://www.gov.br/agricultura/pt-br/assuntos/mpa/legislacao/legislacao-geral-da-pesca/decreto-no-9-013-de-29-03-2017.pdf/view>>. Acesso em: 19 abr. 2024

34ª QUESTÃO**Enunciado:**

Na montagem de um protocolo anestésico, a escolha da modalidade de manutenção é fundamental. Nessa etapa, se destacam a anestesia total intravenosa (TIVA) e a anestesia inalatória, cuja manutenção é mantida exclusivamente por anestésicos gerais voláteis. Analise as afirmativas abaixo sobre essas duas modalidades de manutenção anestésica.

- I. Os anestésicos inalatórios apresentam taxa de biotransformação menor que os anestésicos gerais intravenosos, o que se torna uma vantagem em paciente hepatopatas;
- II. O propofol, anestésico que serve como base para a TIVA, apresenta redução da pressão intracraniana, sendo esta uma característica não encontrada nos anestésicos inalatórios;
- III. Os anestésicos inalatórios não promovem depressão cardiovascular, como a hipotensão e queda de débito cardíaco, característica oposta a anestesia total intravenosa;
- IV. A anestesia inalatória permite um maior controle dos planos anestésicos com maior facilidade de ajustes dos mesmos, quando comparados a anestesia total intravenosa.

Está correto apenas o que se afirma em:

Alternativas:**(alternativa A)**

I, II e III, apenas

(alternativa B)

I, II, III e IV.

(alternativa C)

III e IV, apenas.

(alternativa D) (CORRETA)

I, II e IV, apenas.

(alternativa E)

I e II, apenas.

Grau de dificuldade: | Nível 2

Resposta comentada:

Na referida questão, as afirmativas I, II e IV estão corretas. Já a afirmativa III, apresenta um erro ao afirmar que os anestésicos inalatórios não promovem depressão cardiovascular. Todos esses anestésicos promovem queda de pressão arterial e do débito cardíaco, assim como os anestésicos gerais intravenosos

Feedback:

TRANQUILLI, W. J.; THURMON, J. C.; GRIMM, K. A.; ESCOBAR, A. Lumb & Jones anestesiologia e analgesia veterinária. 4ª ed., São Paulo: Roca, 2013.

35ª QUESTÃO**Enunciado:**

A FIV (Imunodeficiência Felina) e a Felv (Síndrome da Leucemia Viral Felina), estão entre as doenças infecciosas mais comuns nos gatos domésticos. A falha ou ausência de diagnóstico podem levar à exposição e transmissão destes vírus para gatos saudáveis de modo muito simples, como através de contato direto ou através de compartilhamento de utensílios como comedouros ou caixas sanitárias. O teste rápido de FIV e Felv foi desenvolvido para detectar simultaneamente o vírus da leucemia felina e anticorpos contra o vírus da imunodeficiência felina. Todos os gatos devem ser testados e podem necessitar de novos testes em diferentes momentos de suas vidas. O teste rápido normalmente utilizado é o imunocromatográfico, que é um tipo de teste rápido que identifica doenças infecciosas, hormônios e outros analitos, por associação específica a anticorpos com partículas coloridas conjugadas. Com relação aos testes imunocromatográficos, analise as afirmativas abaixo e assinale a correta:

Alternativas:**(alternativa A)**

Os testes imunocromatográficos disponíveis no mercado brasileiro para FIV e Felv demonstram, atualmente, baixa sensibilidade e baixa especificidade, sendo sempre necessário confirmar os resultados através do exame de PCR.

(alternativa B) (CORRETA)

Os testes imunocromatográficos podem identificar a presença de antígenos ou de anticorpos, sendo descrito nas especificações do teste qual estrutura este irá identificar.

(alternativa C)

A realização do exame demanda estrutura laboratorial complexa, necessitando de profissionais especializados para executá-lo, o que encarece esse tipo de análise.

(alternativa D)

Os testes imunocromatográficos somente podem ser utilizados em animais com sintomas clínicos, caso contrário estão sujeitos a falso-negativos.

(alternativa E)

O tempo entre a coleta da amostra e a interpretação do resultado não costuma passar mais do que 24 horas, girando em torno de 16 a 18 horas, o que facilita o início precoce da terapêutica a ser instituída.

Grau de dificuldade: Nível 1**Resposta comentada:**

Os testes imunocromatográficos tem como principais vantagens a facilidade de execução e interpretação, podendo ser executados em consultório veterinário, pelo próprio médico veterinário e demonstra resultados rápidos, em torno de 15 a 20 minutos após a realização do mesmo. Os testes disponíveis no mercado nacional têm entre 95-100% de sensibilidade e especificidade, sendo considerados bastante seguros e dispensando a necessidade de outros testes para confirmação dos resultados, salvo em casos específicos. Os testes são eficazes em qualquer animal mesmo não estando com sintomas clínicos naquele momento. Os testes imunocromatográficos consideram a presença de partículas específicas, podendo ser antígenos, anticorpos, hormônios ou qualquer outro analito presente na amostra, o que cada teste identifica está descrito nas especificações de cada teste.

Feedback:

Medeiros, S.O.; Silva, B.J.A.; Carneiro, A.L.; Ferreira Júnior, O.C.; Tanuri, A.. Avaliação de dois testes sorológicos comerciais para diagnóstico das infecções pelo FIV e pelo FeLV. Arq. Bras. Med. Vet. Zootec., v.71, n.2, p. 447-454, 2019.

36ª QUESTÃO**Enunciado:**

Santa Catarina suspendeu a retirada, o consumo e a comercialização de ostras, mexilhões, vieiras e berbigões cultivados no município de Bombinhas, e em Florianópolis. Conforme nota divulgada pela Secretaria de Agricultura e Pecuária do Estado, a medida se justifica pela detecção da ficotoxina ácido okadaixo, presente em níveis acima do limite permitido

(Canal Rural, 2024). Fonte: <https://www.canalrural.com.br/diversos/toxina-interdita-areas-de-cultivo-de-moluscos-em-santa-catarina/>

Os moluscos bivalves são organismos aquáticos que sofrem muita influência de contaminação ambiental e por isso foi criado um programa de vigilância ativa, o Programa Nacional de Moluscos Bivalves Seguros – MoluBiS.

Com base no programa em questão, analise as afirmativas abaixo e assinale a opção correta.

Alternativas:**(alternativa A)**

A vigilância de contaminantes microbiológicos é baseada na concentração de coliformes totais.

(alternativa B)

Os contaminantes inorgânicos considerados para monitoramento são ferro, cádmio, chumbo e mercúrio.

(alternativa C)

A frequência de coletas é sempre quinzenais, pois é o intervalo máximo em que permanecem os contaminantes.

(alternativa D)

Para a identificação morfológica e contagem de microalgas nocivas é facultativa.

(alternativa E) (CORRETA)

As áreas de vigilância devem ser classificadas em três diferentes classes considerando-se intervalos pré-definidos para análise microbiológica.

Grau de dificuldade: | Nível 2

Resposta comentada:

A vigilância de contaminantes microbiológicos é baseada na concentração de *E. coli* e não coliformes totais. Para a identificação morfológica e contagem de microalgas nocivas é realizada em amostras de água, sendo obrigatória. A frequência de coletas para análise é quinzenal, mas deve ser aumentada de acordo com os níveis de alerta da área, ou podem ser mensais se o monitoramento de *E. coli* já passar de 18 meses sem intercorrências. Os contaminantes inorgânicos considerados para monitoramento são cádmio, chumbo e mercúrio. O ferro não entra na listagem. E a alternativa correta é: as áreas de vigilância devem ser classificadas em três diferentes classes considerando-se intervalos pré-definidos para análise microbiológica. Tendo em vista que, as áreas de vigilância Classe A devem ter todos os resultados da série temporal menores ou iguais a 700 NMP de *E. coli* e 80% dos resultados menores ou iguais a 230 NMP de *E. coli*. Classe B - todos os resultados da série temporal sejam menores ou iguais a 46.000 NMP de *E. coli* e 90% das amostras tenham resultado menor ou igual a 4.600 NMP de *E. coli*. Ou Classe C, desde que todos os resultados da série temporal sejam menores ou iguais a 46.000 NMP de *E. coli*.

Feedback:

BRASIL. Ministério da Agricultura, Pecuária e Abastecimento. PORTARIA SDA/MAPA Nº 884, DE 6 DE SETEMBRO DE 2023. Aprova o Programa Nacional de Moluscos Bivalves Seguros - MoluBiS, que estabelece o controle higiênico-sanitário dos moluscos bivalves destinados ao consumo humano ou animal, o seu monitoramento e sua fiscalização. Diário Oficial da União, 15/09/2023. Edição: 177. Seção: 1. Página: 82

37ª QUESTÃO**Enunciado:**

Felino Branco, siamês, 16 anos, 3 kg, foi levado ao veterinário com a queixa de apatia, anorexia, emagrecimento progressivo e poliúria. Ao exame clínico, o animal encontrava-se estressado e com temperamento sanguíneo. Além disso, estava desidratado, com olho fundo, TPC de 2 segundos e perda de elasticidade cutânea.

O veterinário coletou amostras de sangue e urina para análise e os resultados estão a seguir: Creatinina:

0,8 mg/dL (Normalidade: 0,5-1,5 mg/dL)

Ureia: 65,1 mg/dL (Normalidade: 10-65 mg/dL)

Glicose: 150 mg/dL (Normalidade: 70-110 mg/dL)

Frutosamina: 2,7 mmol/L (Normalidade: 1,7-3,38 mmol/L)

T4 total: 55,0 ng/ml (Normalidade: 15-30 ng/ml; Técnica de Imunoensaio)

EAS: densidade urinária 1,010; glicose ausente.

A partir do quadro clínico e dos exames complementares descritos acima, a hipótese diagnóstica mais provável é:

Alternativas:**(alternativa A) (CORRETA)**

hipertireoidismo.

(alternativa B)

doença renal crônica.

(alternativa C)

hipertireoidismo e diabetes mellitus.

(alternativa D)

doença renal crônica, hipertireoidismo, diabetes mellitus.

(alternativa E)

diabetes mellitus.

Grau de dificuldade: Nível 3

Resposta comentada:

De acordo com o quadro clínico exposto, onde o felino idoso apresentava histórico de anorexia, emagrecimento e poliúria, as principais hipóteses diagnósticas seriam diabetes mellitus, doença renal e hipertireoidismo. Com base nos exames laboratoriais de sangue e de urina, a hipótese de diabetes mellitus foi afastada, uma vez que a frutosamina estava normal e não havia glicosúria. A glicemia levemente aumentada isoladamente sugere estresse no momento da coleta, fato comum de ocorrer em felinos. Como o valor de creatinina estava normal, a hipótese de doença renal foi afastada, uma vez que a creatinina é o marcador renal mais sensível, além da dosagem de SDMA. O valor de ureia tem variações relacionada à função renal, hepática e alimentação do animal. Por fim, houve o diagnóstico de hipertireoidismo, uma vez que o valor de T4 total, enzima de tireoide, estava aumentado.

Feedback:

LITTLE, S; O gato- Medicina Interna. Roca, 2017.

38ª QUESTÃO**Enunciado:**

A mastite é a inflamação do parênquima da glândula mamária, independentemente da causa, caracterizando-se por alterações físicas e químicas do leite, bem como alterações patológicas no tecido mamário. Por isso, avalie as afirmativas abaixo citadas:

- I. A mastite bovina é causada por agentes infecciosos diferentes, geralmente classificados em dois grandes grupos quanto ao agente causador, que são a mastite contagiosa e a mastite ambiental;
- II. *Staphylococcus aureus*, *Streptococcus agalactiae* e *Corynebacterium bovis* podem ser microrganismos encontrados nas mamas de um animal com mastite ambiental;
- III. A prevalência da infecção aumenta com a idade e a maior taxa de doença clínica geralmente aparece nos rebanhos com baixa contagem de células somáticas (CCS);
- IV. O pré-dipping e o pós-dipping são métodos de controle e prevenção das mastites ambiental e contagiosa, respectivamente.

É correto o que se afirma em:

Alternativas:**(alternativa A) (CORRETA)**

I, III e IV, apenas.

(alternativa B)

II, III e IV, apenas.

(alternativa C)

I e II, apenas.

(alternativa D)

II e IV, apenas.

(alternativa E)

I, II e IV, apenas.

Grau de dificuldade: | Nível 2

Resposta comentada:

O *Staphylococcus aureus*, *Streptococcus agalactiae* e *Corynebacterium bovis* são microrganismos encontrados nas mamas de um animal com mastite contagiosa, porque são microrganismos encontrados na pele do animal e não no ambiente, portanto, a afirmativa II está incorreta, sendo que as demais afirmativas I, III e IV estão corretas.

Feedback:

SANTOS, M. V.; LARANJA, L. F. Controle da Mastite e Qualidade do Leite-desafios e soluções. Pirassununga, SP: Edição dos Autores, 2019.

SMITH, B. P. Medicina Interna de Grandes Animais. 3.ed. São Paulo: Manole, 2006.

39ª QUESTÃO**Enunciado:**

Comumente se observa o acúmulo de resíduos (papéis, madeiras, restos alimentares, restos de construções e etc.) jogados no ambiente sem uma adequada destinação. Estes por certo favorecem a multiplicação de muitos agentes vivos que podem ser caracterizados como pragas e afetam a boa vivência humana e animal / vegetal, tais como escorpiões, cupins, baratas, roedores e mosquitos.

Com relação aos procedimentos a serem adotados para o controle das pragas mencionadas no texto, analise as afirmativas abaixo.

- I. Identificação do agente (praga).
- II. Diagnóstico do dano causado.
- III. Diagnóstico complementar da infestação da edificação ou local do entorno (nexo causal).
- IV. Tratamento proposto com inseticidas.
- V. Diagnóstico da repercussão do dano causado pelo inseticida.

É correto o que se afirma em:

Alternativas:**(alternativa A)**

III, IV e V, apenas.

(alternativa B)

I, IV e V, apenas.

(alternativa C)

II, III, IV e V, apenas.

(alternativa D)

I, II, III, IV e V.

(alternativa E) (CORRETA)

I, II e III, apenas.

Grau de dificuldade: | Nível 1

Resposta comentada:

O conjunto de procedimentos investigativos delineado nas afirmativas I, II e III consolidam o diagnóstico geral, que é aquele que deve sempre ser realizado e que servirá para embasar a proposta de controle da infestação a ser apresentada ao cliente.

Feedback:

DOI: lei n* 12.305/02/05/2010 <http://senir.gov.br> http://www.mma.gov.br/cidades_sustentaveis/residuos-solidos/politica-nacional-de-residuos-solidos.

40ª QUESTÃO**Enunciado:**

Agentes da Delegacia do Consumidor, em colaboração com especialistas do Instituto Municipal de Vigilância Sanitária, realizaram uma operação de fiscalização em um abatedouro clandestino de porcos, localizado no bairro Bangu, zona oeste do Rio de Janeiro. Mais de 5 toneladas de carne de porco e miúdos foram descartadas. Durante a inspeção no abatedouro, foi constatado que as condições ao longo de todo o processo de criação, abate e conservação da carne suína eram insalubres (COMPRE RURAL, 2024).

Fonte: <https://www.comprerural.com/operacao-no-rio-abatedouro-de-porcos-e-fechado-e-carne-descartada/>

Considerando a inspeção e tecnologia de carnes, avalie as asserções a seguir e a relação proposta entre elas.

I. O abatedouro frigorífico deve ser registrado junto ao serviço de inspeção como uma das exigências legais do seu funcionamento.

PORQUE

II. O bem-estar dos animais destinados ao abate é uma exigência da inspeção *post mortem* das diferentes espécies animais.

A respeito dessas asserções, assinale a opção correta.

Alternativas:**(alternativa A)**

As asserções I e II são proposições verdadeiras, mas a II não é uma justificativa correta da I.

(alternativa B)

A asserção I é uma proposição falsa, e a II é uma proposição verdadeira.

(alternativa C)

As asserções I e II são proposições verdadeiras, e a II é uma justificativa correta da I.

(alternativa D) (CORRETA)

A asserção I é uma proposição verdadeira e a II é uma proposição falsa.

(alternativa E)

As asserções I e II são proposições falsas.

Grau de dificuldade: | Nível 2

Resposta comentada:

Todo estabelecimento de abatedouro frigorífico deve ser registrado junto ao serviço de inspeção como uma das exigências legais do seu funcionamento. A inspeção federal será instalada em caráter permanente nos estabelecimentos de carnes e derivados que abatem as diferentes espécies de açougue e de caça. A inspeção e a fiscalização industrial e sanitária de produtos de origem animal abrangem inspeção ante mortem e post mortem das diferentes espécies animais.

A inspeção post mortem consiste no exame da carcaça, das partes da carcaça, das cavidades, dos **órgãos**, dos tecidos e dos linfonodos, realizado por visualização, palpação, olfação e incisão, quando necessário, e demais procedimentos definidos em normas complementares específicas para cada espécie animal, ou seja, o animal já abatido e por isso não tem correlação com o bem estar animal.

Feedback:

BRASIL. Ministério de Agricultura, Pecuária e Abastecimento. DECRETO Nº 9.013, DE 29 DE MARÇO DE 2017. RIISPOA. Disponível em: <<https://www.gov.br/agricultura/pt-br/assuntos/mpa/legislacao/legislacao-geral-da-pesca/decreto-no-9-013-de-29-03-2017.pdf/view>>. Acesso em: 19 abr. 2024.

41ª QUESTÃO

Enunciado:

A reprodução é um dos pilares da bovinocultura de leite. As doenças do sistema reprodutor são conhecidas por gerar grandes perdas econômicas devido a diminuição na produção do leite, queda nas taxas de prenhez, aumento significativo dos intervalos entre partos e descarte dos animais que apresentam problemas reprodutivos. Dentre as enfermidades responsáveis por prejuízos reprodutivos uma das mais prevalentes é a metrite, atingindo 10 a 20% do rebanho.

Com relação à metrite pós-parto em vacas, avalie as duas afirmativas abaixo e julgue a relação proposta entre elas.

I. A metrite puerperal é observada no período de até 21 dias pós-parto e tem mais chances de acontecer nos dez primeiros dias após a parição, com a vaca apresentando útero com tamanho aumentado, presença de corrimento aquoso e fétido com presença de sinais clínicos sistêmicos, tais como: queda na produção de leite, apatia, toxemia e hipertermia.

PORQUE

II. A metrite puerperal é uma inflamação severa que envolve todas as camadas do útero (endométrio, submucosa, muscular e serosa) e ocorre no pós-parto das vacas, geralmente ocasionada por um processo infeccioso, quando bactérias conseguem adentrar a cavidade uterina através do canal do parto.

Está correto o que se afirma em

Alternativas:

(alternativa A)

As afirmativas I e II são falsas.

(alternativa B)

As afirmativas I e II são verdadeiras, mas não estabelecem relação entre si.

(alternativa C)

A afirmativa I é falsa, e a afirmativa II é verdadeira.

(alternativa D) (CORRETA)

As afirmativas I e II são verdadeiras, e a afirmativa II é uma justificativa correta da primeira.

(alternativa E)

A afirmativa I é verdadeira, e a afirmativa II é falsa.

Grau de dificuldade: | Nível 2

Resposta comentada:

A afirmativa II descreve características verdadeiras sobre a metrite puerperal e de sua etiologia, justificando corretamente a afirmativa I, que relata de forma correta o período em que ocorre e os achados clínicos encontrados.

GRUNERT E., BIRGEL. E.H., VALE, W.G. Patologia e Clínica da Reprodução dos Animais Domésticos – Ginecologia. Livraria Varela. São Paulo, 2005.

Feedback:

--

42ª QUESTÃO**Enunciado:**

“O Ministério da Agricultura, Pecuária e Abastecimento vai suspender a vacinação contra a febre aftosa no Espírito Santo, Goiás, Mato Grosso, Mato Grosso do Sul, Minas Gerais, Tocantins e Distrito Federal em novembro de 2022, após a última etapa de vacinação que será realizada no mesmo mês. Cerca de 113 milhões de bovinos e bubalinos deixarão de ser vacinados, o que corresponde a quase 50% do rebanho total do país. O anúncio foi feito pelo ministro Marcos Montes durante a abertura da 87ª edição da ExpoZebu, em Uberaba (MG), no sábado (30/maio). De acordo com o Ministério, a suspensão faz parte do projeto de ampliação de zonas livres de Febre Aftosa sem vacinação no país. A meta é que o Brasil se torne totalmente livre da doença sem vacinação até 2026.”

(<https://agenciabrasil.ebc.com.br/saude/noticia/2022-05/vacinacao-contr-aftosa-sera-suspensa-em-seis-estados-e-no-df>)

Considerando o tema abordado no texto acima, assinale a alternativa que descreve uma ação permitida para ser realizada, no Brasil, em zonas livres de Febre Aftosa com vacinação:

Alternativas:**(alternativa A)**

Vacinar bovinos e bubalinos acima de 2 anos de 6 em 6 meses.

(alternativa B)

Tratar os animais doentes.

(alternativa C)

Comercializar animais vivos e produtos de origem animal.

(alternativa D)

Comercializar animais vivos.

(alternativa E) (CORRETA)

Comercializar produtos de origem animal.

Grau de dificuldade: | Nível 1

Resposta comentada:

A Febre Aftosa é uma doença infectocontagiosa que acomete animais biungulados. Somente zonas livres de febre aftosa sem vacinação são permitidas a comercializar e exportar animais vivos. As zonas que são livres com vacinação podem somente comercializar produtos de origem animal. Nestes locais, os animais menores de 2 anos recebem vacina de 6 em 6 meses e os mais velhos (acima de 2 anos) recebem vacinação anual. Não é recomendado o tratamento de animais doentes.

Feedback:

MEGID, J.; RIBEIRO, M.G.; PAES, A.C. Doenças Infecciosas em Animais de Produção e de Companhia. Roca, Brasil, 2016.

43ª QUESTÃO**Enunciado:**

Pesquisadores da Fiocruz Mato Grosso do Sul apontam preocupação com o aumento do número de cães com leishmaniose em diversos Estados, o que, segundo eles, pode indicar uma possível disseminação da doença em humanos. Para o pesquisador em Saúde Pública da Fiocruz Mato Grosso do Sul, Eduardo de Castro Ferreira, é essencial intensificar as ações de vigilância, controle vetorial e educação da população.

“No contexto mundial, a Organização Mundial da Saúde (OMS) estima que existam cerca de 1 milhão de casos de leishmaniose por ano. Dentre eles, aproximadamente 20 mil resultam em óbito. No Brasil, segundo dados do Ministério da Saúde, entre os anos de 2011 e 2020 foram confirmados mais de 33 mil casos de leishmaniose, com uma média de 3,3 mil por ano. A patologia está presente em todas as regiões do país, sendo a leishmaniose visceral predominante em algumas localidades.”

Disponível em: <https://portal.fiocruz.br/noticia/aumento-de-casos-de-leishmaniose-em-caes-acende-alerta-para-doenca-em-humanos>

O tratamento da leishmaniose visceral canina é

Alternativas:**(alternativa A) (CORRETA)**

realizado com o uso de medicamentos antiparasitários, como a miltefosina e o alopurinol, associados a medidas de controle de vetores e cuidados de suporte.

(alternativa B)

realizado, principalmente, na utilização de coleiras repelentes de carrapatos para evitar a transmissão do parasita.

(alternativa C)

exclusivamente cirúrgico, com a remoção dos órgãos afetados pelo parasito.

(alternativa D)

realizado, exclusivamente, com a administração de vacinas específicas para a doença.

(alternativa E)

proibido no Brasil, visto que não existem drogas permitidas pelo Ministério da Agricultura.

Grau de dificuldade: | Nível 2

Resposta comentada:

No Brasil, o tratamento da leishmaniose visceral canina geralmente envolve uma abordagem multidisciplinar, que inclui o uso de medicamentos antiparasitários, como a miltefosina e o alopurinol, para reduzir a carga parasitária no organismo do animal. Além disso, são recomendadas medidas de controle de vetores, como o uso de coleiras repelentes e eliminação de criadouros de mosquitos. Cuidados de suporte também são importantes para ajudar na recuperação do paciente, como terapia de fluidos e tratamento de possíveis complicações, como anemia e insuficiência renal.

Feedback:

TAYLOR, M.A.; COOP, R.L. WALL, R.L. Parasitologia Veterinária. 3. ed. Rio de Janeiro: Guanabara Koogan, 2010.

44ª QUESTÃO

Enunciado:

Consumidores, no mundo inteiro, têm questionado a origem e a forma como os alimentos são produzidos. O sistema de criação de galinhas em gaiolas tornou-se uma das maiores polêmicas acerca do bem-estar animal, por causa do reduzido espaço que é oferecido e da ausência de elementos de enriquecimento que impossibilitam ou limitam o repertório de atividades consideradas importantes para o animal, de modo que sistemas alternativos de criação para poedeiras têm sido cada vez mais estudados. A tabela abaixo apresenta dados relativos a um estudo comparativo da produção de galinhas poedeiras criadas no piso ou em gaiolas.

Tabela: Desempenho produtivo e qualidade dos ovos de poedeiras alojadas em piso e gaiolas

Parâmetro	Piso	Gaiola	CV, %
Consumo de ração individual da ave (g)	140 ^A	84 ^B	5,38
Conversão alimentar (kg. Dz ⁻¹)	1,95 ^B	1,45 ^A	5,40
Taxa de postura (%)	89,75 ^A	70,21 ^B	3,25
Gravidade específica (g cm ⁻³) ^{NS}	1,088	1,089	0,07
Peso do ovo (g)	61,28 ^A	54,60 ^B	4,04
Peso da gema (g)	14,79 ^A	12,95 ^B	3,34
Peso do albúmen (g)	40,16 ^A	35,85 ^B	4,19
Peso da casca (g)	6,09 ^A	5,8 ^B	3,61
Viabilidade das aves (%)	100	96,25	-

Médias na mesma linha seguidas de letras diferentes diferem entre si (P<0,05); NS – não significativo; CV (%) – coeficiente de variação.

ETTO, D. A. *et al.* Avaliação da produção de galinhas poedeiras criadas em diferentes sistemas em clima quente. *Acta Scientiarum*, v. 40, e37677, 2018. Disponível em: < <https://doi.org/10.4025/actascianimsci.v40i1.37677>. Acesso em: 10 jul. 2022.

Com base nos valores observados na tabela acima no referido estudo, analise as seguintes afirmativas:

- I. Não houve diferença estatística significativa no desempenho das aves nos diferentes sistemas de criação;
- II. As aves alojadas em piso consumiram mais ração e produziram mais ovos em comparação às galinhas em sistema de gaiolas;
- III. As galinhas alojadas em gaiolas apresentaram melhor conversão alimentar por dúzia de ovos se comparadas às galinhas alojadas em piso;
- IV. Aves alojadas em piso apresentaram menor **índice** de mortalidade;
- V. Apesar do bem-estar proporcionado às aves no sistema de produção em piso, constata-se menor qualidade dos ovos comprovada pelos valores inferiores de peso do ovo, de gema e de albúmen observados no estudo.

Está correto o que se afirma em

Alternativas:

(alternativa A)

III e V, apenas.

(alternativa B)

I, IV e V, apenas.

(alternativa C)

I e V, apenas.

(alternativa D) (CORRETA)

II, III e IV, apenas.

(alternativa E)

I e II, apenas.

Grau de dificuldade:

Nível 2

Resposta comentada:

As afirmativas II, III e IV estão corretas e as afirmativas I e V estão erradas. A taxa de viabilidade foi maior no sistema de criação em piso e, portanto, houve menor mortalidade neste sistema. A conversão alimentar foi melhor (menor) para o sistema de criação em gaiola. Em contrapartida, apesar do maior consumo de ração houve concomitantemente maior produção e maior peso dos ovos para a criação em piso. A afirmativa I está errada, pois com exceção da gravidade específica houve diferença significativa para os demais parâmetros no estudo. A afirmativa V está errada, pois as aves criadas em piso tiveram valores maiores e significativos para peso dos ovos, peso da gema e peso do albúmen, características desejáveis quanto à qualidade dos ovos.

Feedback:

ALBINO, L. F. T.; CARVALHO, B. R. de; MAIA, R. C.; BARROS, V. R. S. M. de. Galinhas Poedeiras: Criação e Alimentação. Viçosa: Aprenda Fácil, 2014. 376p.

45ª QUESTÃO**Enunciado:**

Os problemas com maus tratos com os animais e o Ambiente começaram a ter maior importância após as discussões na Eco 72 e com a Convenção Internacional do Comércio de Espécies Selvagens da Fauna e da Flora (CITES) da qual o Brasil tornou-se signatário para o Controle do Comércio e do Estímulo às ações de Conservação. Mesmo assim, o tráfico e o comércio permanecem ativos principalmente em países de grande biodiversidade como o Brasil

Com base no acima descrito, analise as afirmativas abaixo e assinale a alternativa que descreve o tópico mais impactante sobre o comércio de animais selvagens.

Alternativas:**(alternativa A)**

Atende o suprimento de poções mágicas extraídas.

(alternativa B)

O comércio de peles é atrativo durante o verão.

(alternativa C) (CORRETA)

Implica amplamente na perda de biodiversidade e da diversidade genética.

(alternativa D)

Reduz conflitos religiosos em países subdesenvolvidos.

(alternativa E)

Tem reflexo na economia de comunidades.

Grau de dificuldade: | Nível 2

Resposta comentada:

A resposta correta é o caso da Perda da Biodiversidade e da Diversidade Genética, uma vez que solucionando esta questão primordial, será possível criar alternativas que contemplem os demais itens de respostas desde que o façamos de acordo com legislações vigentes

Feedback:

MMA – Primeiro Relatório Nacional sobre a Convenção sobre a Diversidade Biológica . Brasil Brasília Ministério do Meio Ambiente , 1980.

46ª QUESTÃO

Enunciado:

A carne ovina precisa conquistar seu espaço na preferência do consumidor. Resultados de pesquisa realizada pela Embrapa demonstraram que 12% de consumidores do País (25 milhões) nunca experimentaram a proteína oriunda de ovelhas, carneiros ou cordeiros. Mesmo entre aqueles que já provaram carne ovina, a maior parte não criou hábito de consumo. Dos entrevistados listados na seção de consumo ocasional, 27% revelaram comer esse tipo de carne algumas vezes por ano e 35% consumiram alguma vez na vida, soma que corresponde a 128 milhões de pessoas. O consumo é frequente apenas para 52 milhões de brasileiros.

EMBRAPA PECUÁRIA SUL. Pesquisa mostra que 12% dos brasileiros nunca comeram carne ovina. **Revista da Embrapa Pecuária Sul**, Bagé, n. 10, p. 5-7, 2018.

O baixo consumo de carne ovina no país pode ser explicado por alguns entraves relacionados à cadeia produtiva. Tendo em vista essa situação e considerando ações que impliquem em desenvolvimento da ovinocultura de corte, analise as seguintes afirmativas:

- I. Um dos aspectos que afeta negativamente o consumo desta proteína no Brasil consiste na falta de padronização da carne, considerando principalmente a distinção entre as carnes de ovelhas, carneiros e cordeiros.
- II. A preferência do mercado de maior poder aquisitivo e melhor remuneração é pela carne de cordeiro, proveniente de animais com até seis meses de idade e peso vivo de 30 kg.
- III. A alta mortalidade dos cordeiros devido às verminoses, baixa produção de leite pelas mães, ambiente e manejo inadequados representa um grande gargalo para a atividade.
- IV. Na escolha dos genótipos adequados para a produção de carne, deve-se adotar o cruzamento industrial, utilizando fêmeas de acentuada estacionalidade reprodutiva (Texel, Suffolk, Ideal, Corriedale) com raças paternas deslanadas de bom acabamento de carcaça (Santa Inês, Morada Nova).
- V. Para aumentar a eficiência produtiva, deve-se adotar o efeito *flushing*, que consiste na suplementação dos cordeiros em cocho privativo visando aumentar o peso à desmama.

Está correto o que se afirma em:

Alternativas:

(alternativa A)

II, III, IV e V, apenas.

(alternativa B)

I e IV, apenas.

(alternativa C)

III e V, apenas.

(alternativa D)

II, III e V, apenas.

(alternativa E) (CORRETA)

I, II e III, apenas.

Grau de dificuldade: | Nível 2

Resposta comentada:

As afirmativas I, II e III estão corretas. As afirmativas IV e V estão erradas. Um grande diferencial na produção de carne ovina consiste na escolha dos genótipos adequados e que garantam maior eficiência reprodutiva e produtiva. Deve-se optar por fêmeas de baixa estacionalidade reprodutiva, boa habilidade materna e melhor rusticidade, como animais deslanados e de menor custo, tais como raça Santa Inês e Morada Nova. Já para a raça paterna, devem ser escolhidas aquelas com boa conformação e rendimento de carcaça (Texel, Suffolk, Ideal, Corriedale). O efeito *flushing* consiste em uma estratégia alimentar de fornecimento de concentrado energético para fêmeas magras antes do início da estação de monta, com objetivo de aumentar a taxa de concepção das fêmeas. Visa elevar a taxa de ovulação e, conseqüentemente, os partos duplos

Feedback:

OLIVEIRA, R. V. et al. MANUAL DE CRIAÇÃO DE CAPRINOS E OVINOS. Brasília: Codevasf, 2011. 142 p.

47ª QUESTÃO

Enunciado:

O Brasil está entre os maiores produtores de leite de vaca do mundo. Segundo dados do Centro de Inteligência do Leite – Embrapa, em 2022, a produção brasileira foi de mais de 35 bilhões de toneladas de leite e o país ocupava o 4º lugar no ranking mundial, conforme pode ser observado no gráfico abaixo.



Fonte: Adaptado de EMBRAPA, 2023.

A partir desta alta produção, surge a necessidade de otimizar a industrialização do leite, para que sejam fabricados produtos seguros para o consumo das pessoas e que possuam características próximas as do alimento fresco.

Com relação ao beneficiamento do leite, avalie as alternativas abaixo e assinale a opção que indica o nome do processo térmico que pode ser aplicado ao leite com o objetivo de evitar perigos à saúde pública decorrentes de microrganismos patogênicos eventualmente presentes e que promove mínimas modificações químicas, físicas, sensoriais e nutricionais no leite.

Alternativas:

(alternativa A) (CORRETA)

Pasteurização.

(alternativa B)

Esterilização.

(alternativa C)

Fermentação.

(alternativa D)

UHT – *Ultrahigh temperature*.

(alternativa E)

Filtração.

Grau de dificuldade:

Nível 1

Resposta comentada:

A pasteurização é o aquecimento do leite em tempo e temperatura pré-determinados pela legislação com o objetivo de eliminar os microrganismos patogênicos, tendo como parâmetro o patógeno mais resistente ao calor atualmente. Devido a utilização de um binômio tempo/temperatura estritamente necessários, as características físico-químicas e microbiológicas do leite sofrem mínimas alterações.

Feedback:

BELOTI, V. Leite: obtenção, inspeção e qualidade. Londrina: Editora Planta. 2015.

48ª QUESTÃO

Enunciado:

A mastite é a inflamação da glândula mamária, que muitas vezes ocorre devido ao processo infeccioso que se instala na glândula, acometendo, principalmente, vacas adultas de produção leiteira. Esta ocasiona grandes impactos negativos no sistema de produção de leite com perdas econômicas importantes, como gastos com medicamentos para o tratamento, descarte e morte de animais precocemente, além de custos com mão de obra, descarte do leite acometido e redução de produção dos animais doentes. Desse modo, torna-se fundamental o monitoramento e a interpretação dos dados obtidos, para entender a situação epidemiológica da propriedade, no que se refere a mastite.

Observe abaixo as informações de uma propriedade leiteira, contendo dados sobre Contagem de Células Somáticas (CCS) e percentual de mastite clínica, ao longo de um ano.

FAZENDA SANTANA

LOCALIZAÇÃO: Lins – SP

REBANHO: Holandês P/B Puro

MÉDIA DE PRODUÇÃO: 30 litros/vaca/dia

SISTEMA DE PRODUÇÃO: confinamento em *Free-Stall* com cama de serragem e maternidade em piquete

SALA DE ORDENHA: duplo 8 tipo espinha de peixe com automação completa

	JAN	FEV	MAR	ABR	MAI	JUN	JUL	AGO	SET	OUT	NOV	DEZ
CCS Tanque (x 1000)	250	260	270	220	210	190	180	170	170	190	250	230
% Mastite Clínica	5.3	5.8	4.9	3.5	3.0	2.2	1.8	1.2	1.1	4.4	3.9	4.2

Fonte: o autor

Em relação a mastite, considerando as informações descritas acima, avalie as afirmativas a seguir e assinale a alternativa correta.

Alternativas:

(alternativa A)

O quadro acima demonstra que na propriedade está ocorrendo apenas a mastite contagiosa, pois, após a análise do mesmo, foi possível observar que não estão ocorrendo casos subclínicos e sim apenas casos clínicos evidentes.

(alternativa B)

Após a análise do quadro e das informações da propriedade, é possível afirmar que o maior problema que está ocorrendo para provocar a mastite contagiosa é no confinamento em “free- stall” com cama de serragem.

(alternativa C)

O quadro acima demonstra que na propriedade está ocorrendo os dois tipos de mastite contagiosa e ambiental, sendo que após a análise das informações é possível afirmar que a mastite contagiosa está ocorrendo de forma mais significativa na propriedade.

(alternativa D)

Após a análise do quadro e das informações da propriedade, é possível afirmar que o maior problema que está ocorrendo para provocar a mastite ambiental é na Ordenha de duplo 8, tipo espinha de peixe, com automação completa.

(alternativa E) (CORRETA)

O quadro acima demonstra que na propriedade está ocorrendo, de forma mais significativa, a mastite ambiental, pois após a análise das informações, é possível observar um aumento do valor do percentual de mastite clínica acima de 3, enquanto o valor da CCS esteve abaixo de 300.000.

Grau de dificuldade:	Nível 2
Resposta comentada: A alternativa (O quadro acima demonstra que na propriedade está ocorrendo apenas a mastite contagiosa, pois, após a análise do mesmo, foi possível observar que não estão ocorrendo casos subclínicos e sim apenas casos clínicos evidentes.) é a única correta, pois a mastite ambiental está ocorrendo de forma mais significativa. Após a análise do quadro pode ser observado que o número do CCS durante todo o ano está ocorrendo abaixo do valor estipulado para mastite contagiosa que seria 300.000, enquanto, a quantidade da porcentagem de mastite clínica está acima de 3% que caracteriza a ocorrência de mastite ambiental. As demais não estão corretas, pois não está ocorrendo um quadro de mastite contagiosa, além do que a mastite contagiosa ocorre devido ao problema de transmissão do agente na hora da ordenha e não depois, e tem que estar ocorrendo casos subclínicos que estaria sendo caracterizado se o total do CCS fosse acima de 300.000.	
Feedback: SANTOS, M. V.; LARANJA, L. F. Controle da Mastite e Qualidade do Leite-desafios e soluções. Pirassununga, SP: Edição dos Autores, 2019.	

49ª QUESTÃO**Enunciado:**

O exame andrológico completo do touro deve incluir a avaliação clínica do animal, observando-se o histórico da vida reprodutiva e a avaliação do estado geral, do sistema locomotor, dos órgãos genitais internos e externos, e dos aspectos físicos e morfológicos do sêmen, bem como do comportamento sexual.

Considerando o texto acima, avalie as alternativas abaixo.

- I. Durante a realização do exame andrológico, a tomada da circunferência escrotal pode ser dispensada, a não ser em casos de avaliação de touros idosos;
- II. Em touros, assim como nos garanhões, o tamanho dos testículos não tem relação direta com a capacidade de produção espermática;
- III. Touros com testículos mais desenvolvidos apresentam maior volume e maior concentração espermáticos no ejaculado, podendo servir a maior número de fêmeas ou produzir maior número de doses de sêmen, quando em rotina de coleta e congelação;
- IV. Existem tabelas de circunferência escrotal mínima, para a maioria das raças, em cada faixa etária do touro.

Está correto o que se afirma em:

Alternativas:**(alternativa A)**

I, II e IV apenas

(alternativa B)

II, III e IV apenas

(alternativa C)

I, III e IV apenas

(alternativa D) (CORRETA)

III e IV apenas

(alternativa E)

I e III apenas

Grau de dificuldade: | Nível 2

Resposta comentada:

A tomada da circunferência escrotal deve ser sempre realizada na avaliação de touros, independentemente da idade, pois o perímetro escrotal é uma das características mais importantes na seleção de touros. Em touros, ao contrário do que nos garanhões, o tamanho dos testículos tem sim relação direta com a capacidade de produção espermática.

HAFEZ, E.S.E. Reprodução Animal. 7ª ed. Manole. São Paulo, 2004.

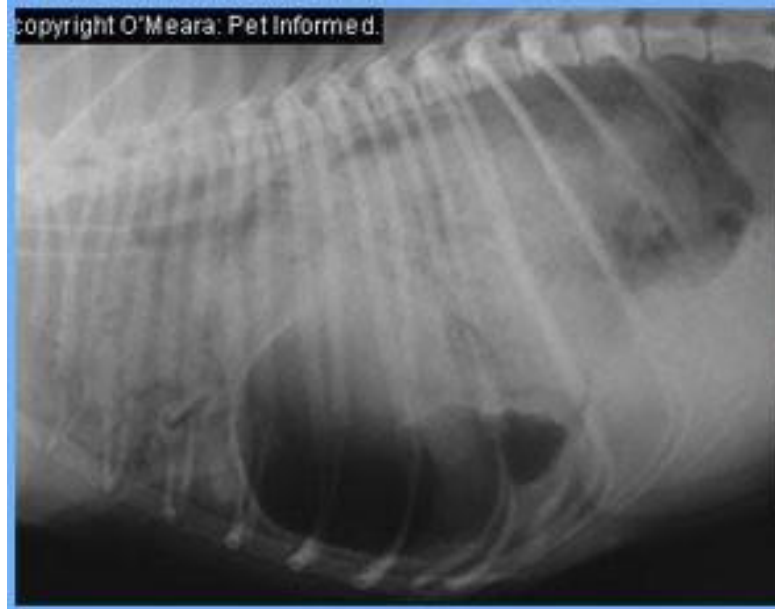
Feedback:

--

50ª QUESTÃO

Enunciado:

Um canino, macho de nove anos de idade foi atendido em uma clínica veterinária com histórico de atropelamento. No exame clínico foi constatado taquicardia, taquipneia, cianose, dor abdominal à palpação e temperatura retal de 39,0 graus Célsius. À ausculta pulmonar foi verificado no pulmão esquerdo ausência de estertores, silêncio pulmonar, alternado com som de borburinho intestinal. Quando posicionado em céfalo-aclive o quadro respiratório apresentava considerável melhora, diferentemente de quando o animal era posicionado em céfalo-declive onde, a taquipneia e cianose agravava. Foi solicitado uma radiografia cuja imagem encontra-se abaixo.



Fonte: Arquivo pessoal, 2022.

Analise o quadro clínico e a imagem radiográfica acima e assinale a alternativa correspondente ao correto diagnóstico e tratamento cirúrgico indicado.

Alternativas:

(alternativa A)

Hemorragia abdominal, cujo tratamento é a laparotomia exploratória.

(alternativa B)

Ruptura pulmonar, cujo tratamento é sintomático e medicamentoso.

(alternativa C) (CORRETA)

Ruptura de diafragma, cujo tratamento é a sutura diafragmática.

(alternativa D)

Timpanismo, cujo tratamento é a gastrocentese.

(alternativa E)

Lesão hepática, cujo tratamento é a hepatectomia parcial.

Grau de dificuldade: Nível 3

Resposta comentada:

O quadro clínico e radiográfico é condizente com uma ruptura de diafragma, onde o posicionamento em céfalo-aclive faz com que as vísceras que adentraram ao tórax, por força da gravidade, retornem ao abdome, descomprimindo o pulmão e melhorando o quadro respiratório. O inverso, quando o animal é posicionado em céfalo-declive, provoca uma maior compressão das vísceras sobre o pulmão, dificultando a respiração. Além disso, pela imagem radiográfica nota-se a ausência da cúpula diafragmática e o avanço do estômago e alças intestinais para a região torácica.

Feedback:

FOSSUM, T. W. Cirurgia de Pequenos Animais. 3ed., Rio de Janeiro: Elsevier, 2008.